

ДОГОВОР

Днес, 31.05, 2019 г., гр. Сливен, между:

1. **Община Сливен**, представлявана от Румен Иванов Иванов – заместник-кмет, определен със Заповед № РД 15 – 1138/25.08.2016 г. от Кмета на Община Сливен и Таня Бояджиева – Директор дирекция „Счетоводство и контрол“, с адрес гр. Сливен, бул. „Цар Освободител“ 1, ЕИК 000590654, ЕИК по ДДС BG000590654, наричана за краткост **ВЪЗЛОЖИТЕЛ**, от една страна, и

2. **ЕТ „Марчела – 90 – Златко Марчев“**, с адрес на управление: гр. Хасково, бул. „Васил Левски“ № 2А, с ЕИК 040016239, представлявано от Златко Радинов Марчев в качеството му на Управител, наричано по-долу „ИЗПЪЛНИТЕЛ“, от друга страна, на основание чл. 112 и следващите от ЗОП и в изпълнение на Решение № РД 15 - 887/04.04.2019 г. на Възложителя за определяне на изпълнител на обособена позиция № 14 на обществена поръчка с предмет: „Изпълнение на Инженеринг - проектиране, извършване на авторски надзор и изпълнение на СМР във връзка с реализацията на Националната програма за енергийна ефективност на многофамилните жилищни сгради на територията на Община Сливен“ по 19 обособени позиции, се сключи настоящият договор за следното:

I. ПРЕДМЕТ НА ДОГОВОРА

Чл. 1. Възложителят възлага, а Изпълнителят се задължава да извърши „Изпълнение на Инженеринг - проектиране, извършване на авторски надзор и изпълнение на СМР във връзка с реализацията на Националната програма за енергийна ефективност на многофамилните жилищни сгради на територията на Община Сливен“ по 19 обособени позиции, обособена позиция № 14 „Сграда с административен адрес гр. Сливен, кв. „Сини камъни“, блок 8“, съгласно Техническата спецификация на Възложителя, Техническото и Ценовото предложение на Изпълнителя, неразделна част от настоящия договор.

II. СРОК НА ДОГОВОРА

Чл. 2. Страните определят срокове за изпълнение предмета на договора, съгласно Техническото предложение на Изпълнителя, неразделна част от договора, както следва:

- (1) Срок за изготвяне на технически проект - 3 (три) календарни дни.
- (2) Срок за изпълнение на предвидените в проекта СМР – 175 (сто седемдесет и пет) календарни дни.
- (3) Срокът за изпълнение на СМР започва да тече от датата на подписване на Протокола за откриване на строителната площадка и определяне на строителната линия и ниво на строежа – обр. 2 и 2а по Наредба № 3/31.07.2013 г. за съставяне на актове и протоколи по време на строителството, а срокът за изготвяне на технически проект започва да тече, след влизане в сила на договора.
- (4) Срокът по ал. 2 спира да тече за времето за което по законоустановения ред е съставен акт за установяване състоянието на строежа при спиране на строителството (Приложение № 10) по Наредба № 3/31.07.2013 г. за съставяне на актове и протоколи по време на строителството. След съставяне на акт за установяване състоянието на строежа при продължаване на строителството (Приложение № 11), продължава да тече срокът по договора.
- (5) На основание чл. 114 от ЗОП настоящият договор влиза в сила след осигуряване на финансиране от националната програма за енергийна ефективност на многофамилните жилищни сгради.

III. ЦЕНА И НАЧИН НА ПЛАЩАНЕ

Чл. 3. (1) Общата стойност на договора е в размер на **411 272,99 лева** (словом: четиристотин и единадесет хиляди двеста седемдесет и два лева и деветдесет и девет стотинки) без ДДС или **493 527,59 лева** (словом: четиристотин деветдесет и три хиляди петстотин двадесет и седем лева и петдесет и девет стотинки) с ДДС, формирана, като сбор от:

1. Цена за изготвяне на технически проект по всички части и за осъществяване на авторски надзор по време на изпълнение на СМР: 17 097,34 лева (словом: седемнадесет хиляди деветдесет и седем лева и тридесет и четири стотинки) без ДДС, или **4,98 лв/кв. м.** без ДДС, от които **15 380,74 лева без ДДС** за изготвяне на технически проект и **1 716,60 лева без ДДС** и за осъществяване на авторски надзор по време на изпълнение на СМР.

2. Цена за изпълнение на СМР 394 175,65 лева (словом: триста деветдесет и четири хиляди сто седемдесет и пет лева и шестдесет и пет стотинки) без ДДС или **114,81 лв/кв.м.** без ДДС, съгласно приложените окрупнени КСС.

(2) ВЪЗЛОЖИТЕЛЯТ заплаща стойността на възложените работи по банков път, по посочена от ИЗПЪЛНИТЕЛЯ банкова сметка по следния начин:

1. Авансово плащане в размер до 35 % (тридесет и пет процента) от сумата за изпълнение на строителството, без стойността на допълнително възникнали непредвидени разходи. Изплащането се извършва в срок до 30 календарни дни след представяне на фактура и гаранция за цялата стойност на авансовото плащане. Гаранцията се освобождава поетапно и пропорционално след приспадане на съответната част на аванса от междинните плащания. Авансовото плащане се приспада пропорционално от всяко междинно плащане.

2. Междинни плащания - след доказване на реално извършени видове работи в размер не по-малко от 55 % от предвидените СМР в проекта по съответната позиция. Изплащането се извършва в срок до 30 календарни дни след подписване и представяне на протокол – обр. № 19 за действително извършени и подлежащи на разплащане видове работи в размер не по-малко от 55 % от предвидените СМР в проекта по съответната позиция и представяне на фактура;

3. Окончателното плащане, в размер не по-малко от 10 % (десет на сто) от общата стойността на СМР, предмет на договора. Изплащането се извършва в срок до 30 календарни дни след подписване и представяне на Удостоверение за въвеждане в експлоатация на сградата, ексекутивна документация, протокол – обр. № 19 за действително извършени и подлежащи на заплащане на окончателни видове СМР по одобрени цени, подписани от страните, Удостоверение за въвеждане в експлоатация на сградата и оригинална фактура за окончателната стойност на дължимата сума и съгласно клаузите договора. От окончателното плащане се приспадат всички суми за неизвършени СМР и начислени неустойки, в случай че има такива.

4. Плащането на стойността за изготвяне на технически проект по всички части ще се извърши в срок от 30 календарни дни след получаване на фактура и след издаване на разрешение за строеж на обекта.

5. Плащането на стойността на авторския надзор ще се извърши до 30 календарни дни след подписване и представяне на Удостоверение за въвеждане в експлоатация на сградата, ексекутивна документация, приемно-предавателен протокол за действително извършени и подлежащи на заплащане на услуги по осъществен авторски надзор на обекта, подписани от страните и оригинална фактура за окончателната стойност на дължимата сума и съгласно клаузите договора.

(3) Плащанията ще бъдат извършвани по следната банковата сметка с титуляр ИЗПЪЛНИТЕЛЯ: заличена информация на основание ЗКИ.

(4) Преведените средства от Община Сливен, но неусвоени от Изпълнителя, както и натрупаните лихви, глоби и неустойки в изпълнение на настоящия договор подлежат на възстановяване по следната банкова сметка: **IBAN: BG56NASB96201000062001, BIC: NASBBSGF, банка: „Българска Банка за Развитие“ АД.**

(5) Когато частта от поръчката, която се изпълнява от подизпълнител, може да бъде предадена като отделен обект на изпълнителя или на възложителя, възложителят заплаща възнаграждение за тази част на подизпълнителя.

(6) Разплащанията по ал. 5 се осъществяват въз основа на искане, отправено от подизпълнителя до възложителя чрез изпълнителя, който е длъжен да го предостави на възложителя в 15-дневен срок от получаването му.

(7) Към искането по ал. 6 изпълнителят предоставя становище, от което да е видно дали оспорва плащанията или част от тях като недължими.

(8) Възложителят има право да откаже плащане по ал. 5, когато искането за плащане е оспорено, до момента на отстраняване на причината за отказа.

(9) Независимо от възможността за използване на подизпълнители отговорността за изпълнение на договора за обществена поръчка е на изпълнителя.

(10) Замяна или включване на подизпълнител по време на изпълнение на договор за обществена поръчка се допуска по изключение, когато възникне необходимост, ако са изпълнени едновременно следните условия:

1. за новия подизпълнител не са налице основанията за отстраняване в процедурата;

2. новият подизпълнител отговаря на критериите за подбор, на които е отговарял предишният подизпълнител, включително по отношение на дела и вида на дейностите, които ще изпълнява, коригирани съобразно изпълнените до момента дейности.

3. при замяна или включване на подизпълнител изпълнителят представя на възложителя всички документи, които доказват изпълнението на условията по б. „а“ и б. „б“.

(11) Подизпълнителите нямат право да превъзлагат една или повече от дейностите, които са включени в предмета на договора за подизпълнение.

(12) В случай, че сключеният договор за целево финансиране по Националната програма за енергийна ефективност на многофамилните жилищни сгради между Кмета на община Сливен, Областния управител на област с административен център гр. Сливен и Българската банка за развитие се прекрати или Българската банка за развитие не финансира дейности частично или напълно по този договор, Възложителят не дължи каквото и да било плащане към Изпълнителя нито по време на изпълнение на договора, нито след изтичане на срока му.

(13) Възложителят ще заплати до 10 % (десет на сто) непредвидени разходи за СМР, включени в ценовата оферта на изпълнителя, при изпълнение на поръчката, след доказаната им необходимост и направено одобрение и съответните доказателствени документи за извършването им.

Непредвидени разходи за строителни и монтажни работи са разходите, свързани с увеличаване на заложените количества строителни и монтажни работи и/или добавяне на нови количества или видове строителни и монтажни работи, които към момента на разработване и одобряване на технически или работен инвестиционен проект обективно не са могли да бъдат предвидени, но при изпълнение на дейностите са обективно необходими за въвеждане на обекта в експлоатация. Разходите, които биха могли да бъдат верифицирани като непредвидени, следва да отговарят на условията за допустимост на разходите по програмата.

(14) Елементи на ценообразуване за видовете СМР са както следва:

1. Средна часова ставка – 3,60 лв./час

2. Допълнителни разходи върху труд – 100 %

3. Допълнителни разходи върху механизация – 20 %

4. Доставно - складови разходи – 12 %

5. Печалба – 10 %

(15) Извършването на вътрешни компенсирани промени във видовете и количествата на строителните и монтажните работи от количествено-стойностната сметка, предложени от ИЗПЪЛНИТЕЛЯ се съгласува с ВЪЗЛОЖИТЕЛЯ или упълномощено от него лице, преди да започне изпълнението им. Единичните цени се вземат от количествено-стойностната сметка на ИЗПЪЛНИТЕЛЯ, а количествата им се доказват с количествена сметка с подписан протокол от изпълнител, консултант, упражняващ строителен надзор, проектант и упражняващ инвеститорски контрол, придружен със заменителна таблица. Протоколът се представя на ВЪЗЛОЖИТЕЛЯ за одобрение.

(16) За новите строително-монтажни работи, за които няма посочени единични цени в количествено стойностните сметки, ИЗПЪЛНИТЕЛЯТ представя нови единични цени по

видове строително-монтажни работи, с анализ за всяка от тях, формирани на база показателите за ценообразуване по чл. 3 ал. 14 от настоящия договор които подлежат на утвърждаване от ВЪЗЛОЖИТЕЛЯ или упълномощено от него лице.

(17) Всички фактури за извършване на плащания се изготвят на български език, в съответствие със Закона за счетоводството и подзаконовите нормативни актове.

IV. ПРАВА И ЗАДЪЛЖЕНИЯ НА ИЗПЪЛНИТЕЛЯ

Чл. 4. ИЗПЪЛНИТЕЛЯТ се задължава:

(1) Да изпълни качествено в определените срокове предмета на поръчката, като организира и координира цялостния процес на изпълнение в съответствие с изискванията на ЗУТ, НПЕЕМЖС, техническия проект и действащата нормативна база.

(2) Да разработи технически проект в обем и съдържание съгласно изискванията на заданието за проектиране и Наредба № 4 от 21.05.2001 г. за обхвата и съдържанието на инвестиционните проекти, чрез квалифицираните лица, посочени в офертата. Проектната документация да бъде придружена с обяснителна записка, статически изчисления и измеряване, количествени сметки, ведомости, графични приложения и др.

(3) Да представи проекта на хартиен носител в пет екземпляра и два на CD /формат DWG, WORD/.

(4) Изпълнителят е длъжен при изпълнение на възложените му строителни и монтажни работи да влага качествени материали, отговарящи на изискванията на БДС и европейските стандарти. Качеството на влаганите материали ще се доказва с протоколи и/или сертификати, които се представят от Изпълнителя. Влаганите материали трябва да бъдат придружени с декларация за съответствие на строителния продукт от производителя или от неговия упълномощен представител (съгласно Наредба за съществените изисквания към строежите и оценяване съответствието на строителните продукти), издадена на база протоколи от изпитване в акредитирана строителна лаборатория, с указания за прилагане на български език, съставени от производителя или от неговия упълномощен представител.

(5) При влагане на местни материали в обекта предварително да се представи на Възложителя или упълномощено от него лице, за одобрение сертификат за годността на материала от съответния източник, издаден от оправомощена лаборатория. При влагане на нестандартни материали в обекта те трябва да бъдат изпитани в лицензирани лаборатории и да притежават сертификат за приложимост от съответния държавен контролиращ орган /ДКО/.

(6) Изпълнителят носи отговорност, ако вложените материали или оборудване не са с нужното количество и/или влошат качеството на извършените дейности на обекта като цяло.

(7) Изпълнителят се задължава да коригира, респективно замени изцяло за своя сметка некачествените работи и некачествените материали, като гаранционните срокове са не по-малки от посочените в чл. 20, ал. 4, т. 1, 3, 4, 5 и 7 от Наредба № 2/31.07.2003 г. за въвеждане в експлоатация на строежите в Република България и минимални гаранционни срокове за изпълнени строителни и монтажни работи, съоръжения и строителни обекти и фирмена гаранция за доставеното оборудване 24 месеца.

(8) Да извърши строителството на обекта, като спазва одобрения технически инвестиционен проект и изискванията на проектантските, строителните, техническите и технологични правила, нормативи и стандарти за съответните дейности.

(9) Да предаде изработеното на Възложителя или упълномощено/и от него лице/а, като до приемането му от последния полага грижата на добър стопанин за запазването му.

(10) Извършените СМР ще се приемат от представители на Възложителя, представител на Сдружението на собствениците и представител на Областния управител на Област Сливен и ще се придружават от необходимите актове по Наредба № 3 на МРРБ за съставяне актове и протоколи по време на строителството, протоколи и финансово-счетоводни документи. Възложителят, чрез свои представители и представител на Сдружението на собствениците, ще осъществяват инвеститорския контрол по време на изпълнение на строителството на видовете СМР и ще правят рекламации за некачествено свършените работи.

(11). Изпълнителят е длъжен сам и за своя сметка да осигурява спазване на изискванията на:

1. Наредба № 2 от 31.07.2003 г. за въвеждане в експлоатация на строежите в Република България и минимални гаранционни срокове за изпълнени строителни и монтажни работи, съоръжения и строителни обекти, Наредба № 3 от 31.07.2003 г. за съставяне на актове и протоколи по време на строителството;

2. Закон за националната стандартизация, Закон за техническите изисквания към продуктите, Наредба за съществените изисквания към строежите и оценяване съответствието на строителните продукти, приета с ПМС №325 от 2006г.;

3. Закона за здравословни и безопасни условия на труд (ЗЗБУТ) и Наредба № 2 от 22 март 2004 г. за минималните изисквания за здравословни и безопасни условия на труд при извършване на строителни и монтажни работи.

4. Закона за управление на отпадъците и Наредба за управление на строителните отпадъци и за влагане на рециклирани строителни материали (ДВ бр. 89 от 13.11.2012 г.).

(12) Строителят трябва да се снабди с всички видове разрешителни за навлизане на автотранспорт и механизация в зоната на обекта.

(13) Да обезопасява и сигнализира строителната площадка, при спазване изискванията на Наредба № 16/23.07.2001 г. за временна организация на движението при извършване на строителство и ремонт на пътища и улици, като изготви проекти за ВОД по Наредба № 16 в петдневен срок от подписване на договора и да ги представи на Възложителя за одобрение.

(14) Изпълнителят се задължава по време на строителството да спазва изискванията на чл. 74 ЗУТ.

(15) Изпълнителят се задължава да опазва геодезичните знаци (осови камъни, репери и др.). Ако е неизбежно премахването на геодезичен знак да се извърши прецизен репераж. Преди премахването на знака да се уведоми Общината за проверка на репеража и определяне на начина и срока за възстановяване на геодезичния знак.

(16) По време на строителството да спазва: действащите в страната нормативни документи и стандарти, както и изискванията за безопасни условия на труд и опазване на околната среда. Да осигурява сам и за своя сметка безопасността на движението по време на ремонтните работи и да спазва изискванията на плана за безопасност и здраве, към техническия проект на обекта.

(17) Изпълнителят е длъжен при извършване на СМР да гарантира, че скелето/тата са безопасни за експлоатация през целия период на изпълнение на дейностите, като за целта монтираното скеле се приема от изпълнителя/ите строителния надзор и инвеститорския контрол и се осъществява контрол за състоянието му по време на експлоатацията от изпълнителя/ите строителния надзор и инвеститорския контрол.

(18) Изпълнителят е длъжен при извършване на СМР да опазва подземната и надземната техническа инфраструктура и съоръжения. При нанасяне на щети да ги възстановява за своя сметка в рамките на срока на изпълнението СМР по настоящия договор.

(19) Всички санкции, наложени от общински и държавни органи, във връзка със строителството са за сметка на Изпълнителя. Всички вреди, нанесени на трети лица при изпълнение на строителството се заплащат от Изпълнителя.

(20) Да осигури на ВЪЗЛОЖИТЕЛЯ и представител на Сдружението на собствениците възможност да извършват контрол по изпълнението на дейностите, предмет на договора.

(21) Да отстрани за своя сметка всички установени дефекти, както и да отстрани допуснати грешки, ако такива бъдат констатирани на всеки етап от приемането, в срок посочен от възложителя в писмено уведомяване, както и да изпълнява всички нареждания на ВЪЗЛОЖИТЕЛЯ по предмета на договора.

(22) Да възстанови нарушените при изпълнение на дейностите, предмет на настоящия договор, улични и тротоарни настилки, съгласно одобрени от Община Сливен детайли.

(23) След приключване на строително-монтажните работи /СМР/ и преди организиране на процедурата за установяване годността на строежа, строителната площадка трябва да бъде изчистена и околното пространство - възстановено /приведено в проектния вид/.

(24) Изпълнителят се задължава да води пълно досие на обекта (протоколи и актове по Наредба № 3 от 2003 г. за съставяне на актове и протоколи по време на строителство) и при нужда да го предоставя на Възложителя и контролните органи, както и да съдейства при взимане на проби, извършване на замервания, набиране на снимков материал, да осигури достъп до обекта и цялата документация;

(25) Изпълнителят се задължава своевременно да изготвя и представя на упражняващия инвеститорски контрол, изготвените от него актове (Образец 12) по Наредба № 3 от 2003 г. за установяване на всички видове СМР, подлежащи на закриване.

(26) ИЗПЪЛНИТЕЛЯТ се задължава да информира ВЪЗЛОЖИТЕЛЯ за възникнали проблеми при изпълнение на договора и за предприетите мерки за тяхното решаване.

(27) ИЗПЪЛНИТЕЛЯТ се задължава по време на строителството да извърши всички работи по отстраняване на допуснати от него грешки и недобре извършени работи, констатирани от ВЪЗЛОЖИТЕЛЯ, както и да отстранява всички появили се дефекти през гаранционния срок, констатирани съвместно с ВЪЗЛОЖИТЕЛЯ след неговото писмено уведомление;

(28) ИЗПЪЛНИТЕЛЯТ е длъжен своевременно да уведомява ВЪЗЛОЖИТЕЛЯ за всички обстоятелства, които създават реални предпоставки за забавяне или спиране изпълнението на строително-монтажните работи и други дейности на обекта;

(29) Да влага качествени материали, оборудване и строителни изделия, съобразно предвижданията на техническия проект, както и да извършва качествено СМР. Същите трябва да отговарят на техническите изисквания и на количествата, определени в техническия проект, както и на изискванията по приложимите стандарти. Изпълнителят носи отговорност, ако вложените материали не са с нужното качество;

(30) Да ограничи действията на своя персонал и механизация в границите на строителната площадка, като не допуска навлизането им в съседни терени;

(31) Да отстранява своевременно всички недостатъци в изпълнението констатирани от ВЪЗЛОЖИТЕЛЯ или строителния надзор;

(32) Да застрахова и поддържа валидна за целия срок на договора застраховка за професионална отговорност по чл. 171 за проектиране и строителство и следващите от ЗУТ, покриваща минималната застрахователна сума за вида строеж-предмет на поръчката или еквивалентна за чуждестранните участници;

(33) Да назначи на трудови договори строителния инженер или строителния техник, работниците топлоизолация, работниците хидроизолация и общите работници. При използване на подизпълнител/и, който/които осигурява/т посочения персонал в договора за подизпълнение да бъде включена клауза, уреждаща назначаването на лицата по трудов договор.

(34) Да не разгласява пред трети лица факти, обстоятелства, сведения и всяка друга информация, относно дейността на ВЪЗЛОЖИТЕЛЯ, които е узнал във връзка или по повод изпълнението на договора, освен в предвидените случаи;

(35) При заявени подизпълнители в офертата да отговаря за извършената от подизпълнителите си работа, когато е ангажирал такива, като за своя;

(36) Да изпълнява мерките и препоръките, съдържащи се в доклади от проверки на място, ако такива са направени;

(37) При изпълнение на строително-монтажните работи по чл. 1, ИЗПЪЛНИТЕЛЯТ е длъжен да спазва изискванията на Закон за устройството на територията и всички законови и подзаконовни нормативни актове свързани с предмета на настоящата поръчка.

(38) При извършването на дейността да спазва изцяло изискванията на Национална програма за енергийна ефективност на многофамилните жилищни сгради, приета с Постановление №18/02.02.2015 г. на Министерски съвет на Република България, изменена и допълнена със следващо ПМС №114/08.05.2015 г. Да спазва условията и реда за предоставяне на безвъзмездна финансова помощ по Програмата и на органите, отговорни за реализацията ѝ.

(39) ИЗПЪЛНИТЕЛЯТ носи отговорност пред ВЪЗЛОЖИТЕЛЯ, ако при извършването на СМР е допуснал отклонения от изискванията на ВЪЗЛОЖИТЕЛЯ или задължения, съгласно нормативните актове.

(40) За вреди, причинени на лица, публично или частно имущество, при или по повод осъществяването на СМР, отговорност носи изцяло изпълнителят. ИЗПЪЛНИТЕЛЯТ носи регресна отговорност спрямо възложителя, ако последният заплати обезщетение за такива вреди.

(41) Всички санкции наложени от общински или държавни органи във връзка с осъществяването на СМР по този договор са за сметка на ИЗПЪЛНИТЕЛЯ.

(42) ИЗПЪЛНИТЕЛЯТ няма право да заменя и/или да допуска оттеглянето или замяната на посочените от него в офертата членове на екипа.

(43) Оттегляне на член на екипа се допуска само по сериозни здравословни причини, които не позволяват на съответния член на екипа да продължи да работи по изпълнението на поръчката.

(44) В случая по ал. 43 ИЗПЪЛНИТЕЛЯТ е длъжен своевременно да осигури нов член на екипа с професионална компетентност, отговаряща на изискванията на ВЪЗЛОЖИТЕЛЯ в обществената поръчка. В случаите на неодобрение от ВЪЗЛОЖИТЕЛЯ на предложен специалист, ИЗПЪЛНИТЕЛЯТ предлага на негово място друга кандидатура.

(45) Оттеглянето, замяната и привличането на специалисти е допустимо само със съгласието на ВЪЗЛОЖИТЕЛЯ или упълномощено/и от него лице/а.

(46) Да сключи договор за подизпълнение с подизпълнителите, ако е посочил такива в офертата си.

(47) В срок до 3 дни от сключването на договор за подизпълнение или на допълнително споразумение за замяна на посочен в офертата подизпълнител да изпрати копие на договора или на допълнителното споразумение на ВЪЗЛОЖИТЕЛЯ заедно с доказателства, че са изпълнени условията по чл. 66, ал. 2 и 11 ЗОП.

Чл. 5. ИЗПЪЛНИТЕЛЯТ има право:

(1) да иска от ВЪЗЛОЖИТЕЛЯ необходимо съдействие за изпълнение на предмета на договора.

(2) да иска от ВЪЗЛОЖИТЕЛЯ, представителя на Областния управител на Област Сливен и представител на СС приемане на изпълнения предмет на договора;

(3) да получи договореното възнаграждение при условията на настоящия договор.

V. ПРАВА И ЗАДЪЛЖЕНИЯ НА ВЪЗЛОЖИТЕЛЯ

Чл. 6. (1) При установяване на явни или скрити недостатъци на извършеното СМР и/или доставеното оборудване, **ВЪЗЛОЖИТЕЛЯТ** или упълномощено/и от него лице/а има/т право да иска/т отстраняването на същите, а в случай че **ВЪЗЛОЖИТЕЛЯТ** или упълномощено/и от него лице/а констатира/т съществени отклонения от качеството на извършеното СМР, да откаже/ат да приеме изпълнението.

(2) **ВЪЗЛОЖИТЕЛЯТ** или упълномощено/и от него лице/а има/т право да откаже/ат приемане на изпълнението и при изрично писмено несъгласие на представителя на Сдружението на собствениците.

Чл. 7. Да заплати цената на договора по реда и при условията на настоящия Договор.

Чл. 8 Да окаже необходимото съдействие на Изпълнителя за изпълнение на възложената му работа и осигури всички съгласувания и разрешения, съгласно нормативната уредба.

Чл. 9. Да уведомява ИЗПЪЛНИТЕЛЯ писмено след установяване на появили се в гаранционния срок дефекти.

Чл. 10. В случай, че възложеното с настоящия договор е изпълнено от ИЗПЪЛНИТЕЛЯ в договорените срокове, вид, количество и качество, ВЪЗЛОЖИТЕЛЯТ е длъжен да приеме изпълнените работи чрез определени служители от Община Сливен и присъствието на представители на: Сдружението на собствениците и Област Сливен .

Чл. 11. ВЪЗЛОЖИТЕЛЯТ има право:

(1) да упражнява текущ контрол при изпълнение на договора (сам и съвместно с представителя на Сдружението на собствениците) без с това да пречи на самостоятелността на ИЗПЪЛНИТЕЛЯ, както и да извършва проверка за качеството на доставените материали.

Контролът ще се осъществява от определени от Възложителя длъжностни лица, които ще подписват от негово име протоколите за извършените констатации.

(2) да иска от ИЗПЪЛНИТЕЛЯ да изпълни възложеното в срок, без отклонение от уговореното и без недостатъци.

(3) да изисква от ИЗПЪЛНИТЕЛЯ да сключи и да му представи договори за подизпълнение с посочените в офертата му подизпълнители, в случай, че ще ползва такива.

(4) ВЪЗЛОЖИТЕЛЯТ не носи отговорност за действия и/или бездействия на Изпълнителя или неговите подизпълнители в рамките на обекта, в резултат на което възникват:

1. смърт или злополука, на което и да било физическо лице при изпълнение предмета на договора.

2. загуба или нанесена вреда на каквото и да било имущество в обекта, вследствие извършваните работи;

VI. КОНТРОЛ И КАЧЕСТВО

Чл. 12. (1) Контролът по изработване на техническият проект и изпълнението на строително-монтажните работи, ще се осъществява от представители на Община Сливен. Предписанията са задължителни за Изпълнителя, доколкото не пречат на неговата самостоятелност и не излизат извън рамките на поръчката, очертани с този договор.

(2) Съгласно изискванията на Националната програма за енергийна ефективност на многофамилните жилищни сгради, контролът и качеството се установява и от представители на Област Сливен и Сдружението на собствениците.

VII. ПРИЕМАНЕ НА СМР

Чл. 13. (1) При завършване на работата, Изпълнителят отправя покана до Възложителя или упълномощено/и от него лице/а да направи/ят оглед и да приеме/ат извършената работа.

(2) Приемането на проекта става с двустранно подписан приемо- предавателен протокол между **Изпълнителя** и комисия от представители на Възложителя.

(3). В 10 (десет) дневен срок от подписване на протокола, **Възложителят** или упълномощено/и от него лице/а може да направи/ят писмени възражения по проекта и да покани/ят **Изпълнителя** за съвместно разглеждане и обсъждане на нередовностите. Забележките се отстраняват в срок от 10 работни дни, считано от датата на получаването им в писмен вид, факс или по електронна поща, по реда на закон за електронния документ и електронния подпис. **Изпълнителят** е длъжен да отстрани за своя сметка допуснатите по своя вина грешки и пропуски, констатирани от **Възложителя** или упълномощено/и от него лице/а при предаването на проекта или от заинтересуваните ведомства по чл.121, ал.2 от ЗУТ при съгласуването му, в определения от **Възложителя** или упълномощено/и от него лице/а срок.

(4). След отстраняване на всички нередовности от страна на **Изпълнителя**, страните по настоящия договор подписват протокол за приемане на проекта.

(5) Предаването на предвидените и изпълнени СМР, предмет на настоящия договор се извършва със съставяне на Протокол обр. 15, който удостоверява: количество СМР, качество и стойност на извършената работа и вложените материали, налични недостатъци, срокове за тяхното отстраняване, както и дали е спазен срокът за изпълнение на настоящия договор. При приемане на изпълнението на СМР, за която изпълнителят е сключил договор за подизпълнение се извършва в присъствието на ИЗПЪЛНИТЕЛЯ и подизпълнителя.

(6) Сроковете за отстраняване на констатираните недостатъци не се отразяват на крайния срок, уговорен в настоящия договор.

(7) За извършените СМР се съставят актове и протоколи, съгласно ЗУТ и Наредба № 3/31.06.2003 г. за съставяне на актове и протоколи по време на строителството. Актовете се подписват от длъжностни лица от Община Сливен.

Чл. 14. Когато Изпълнителят се е отклонил от поръчката или работата му е с недостатъци, Възложителят или упълномощено/и от него лице/а има/т право да откаже/ат нейното приемане и заплащането на част или на цялото възнаграждение, докато Изпълнителят не изпълни своите задължения по договора.

Чл. 15. (1) В случаите по предходния член, когато отклоненията от поръчката или недостатъците на работата са съществени, Възложителят разполага с едно от следните права по избор:

1. Да определи подходящ срок, в който Изпълнителят безвъзмездно да поправи работата си;
2. Да отстрани сам за сметка на Изпълнителя отклоненията от поръчката, респективно недостатъците на работата.
3. Да поиска намаление на възнаграждението, съразмерно с намалената цена или годност на изработеното.

VIII. ГАРАНЦИОННИ УСЛОВИЯ

Чл. 16. (1) Изпълнителят отстранява възникналите повреди, констатираните скрити дефекти и некачествено изпълнение работи по време на гаранционния срок за своя сметка, считано от датата на уведомяването му. Възложителят или упълномощено/и от него лице/а уведомява/т писмено Изпълнителят за констатирането на повредата и срокът за отстраняването ѝ на телефоните и адресите за контакт.

(2) След изтичане на срока по ал. 1, Възложителят може и сам да отстрани повредата, като Изпълнителят му възстановява направените разходи.

(3) Всички разходи по отстраняване на скритите дефекти са за сметка на Изпълнителя.

Чл. 17. Изпълнителят представя на Възложителя застраховка за професионална отговорност по чл.171 от Закона за устройство на територията за строителство, преди започване на строително-ремонтните работи.

IX. САНКЦИИ И НЕУСТОЙКИ И ГАРАНЦИИ ЗА ИЗПЪЛНЕНИЕ НА ДОГОВОРА

Чл. 18. (1) Изпълнителят представя гаранция за изпълнение на задълженията си по настоящия договор, в размер на **12 338,19 лева** (дванадесет хиляди триста тридесет и осем лева и деветнадесет стотинки), представляваща 3 (три) на сто от стойността по чл. 3.

(2) Гаранцията се представя под формата на:

1. парична сума, внесена по сметката на община Сливен;
2. банкова гаранция. В случай, че се представя банкова гаранция, същата трябва да е безусловна и неотменима, в нея да е записано името на договора и да е със срок на валидност минимум 60 календарни дни, след крайния срок на договора;
3. застраховка, която обезпечава изпълнението чрез покритие на отговорността на изпълнителя. Възложителят следва да бъде посочен като трето ползващо се лице по тази застраховка. Застраховката не може да бъде използвана за обезпечение на отговорността на изпълнителя по друг договор. Застраховката следва да е със срок на валидност минимум 60 календарни дни, след крайния срок на договора;

(3) Изпълнителят се задължава най-късно 15 (петнадесет) календарни дни преди изтичане срока на валидност на банковата гаранция за изпълнение или на застраховката, същата да се продължи, съобразно удължаване на времетраенето на договора при условията на настоящия договор.

(4) Изпълнителят се задължава при удовлетворяване на Възложителя от внесената гаранция за изпълнение на поръчката поради възникване на вземания, в срок от 10 (десет) работни дни, да допълни същата, до определения в обявлението за поръчката от Възложителя размер.

Чл. 19. При пълно неизпълнение на поетите с настоящия договор задължения, Изпълнителят заплаща неустойка на Възложителя, в размер от 30 % (тридесет процента) от цената на договора.

При частично неизпълнение на поетите с настоящия договор задължения, Изпълнителят заплаща неустойка на Възложителя, в размер на 30 % (тридесет процента) от стойността на неизпълнената част от договора.

При некачествено изпълнение на поети с настоящия договор задължения, Изпълнителят заплаща неустойка на Възложителя в размер на 30 % (тридесет процента) от стойността на некачествено извършените работи.

Чл. 20. При забавено или неточно изпълнение на поетите с настоящия договор задължения, Изпълнителят дължи неустойка на Възложителя, в размер от 0,5 % (нула цяло и пет процента) от стойността на договора, за всеки просрочен ден, до датата на действителното изпълнение, но не повече от общо 30 % (тридесет процента) от цената на договора.

Чл. 21. Възложителят има право да се удовлетвори от гаранцията за изпълнение на договора, по отношение на вземания, възникнали на основание на настоящия договор.

Чл. 22. (1) Възложителят извън санкциите по чл. 18, чл. 19 и чл. 20 от настоящия договор, има право да задържи гаранцията за изпълнение на поръчката:

1. при прекратяване на настоящия договор по вина на Изпълнителя;
2. при прекратяване регистрацията на Изпълнителя (в случай, че същият е юридическо лице) или на смърт (в случай, че изпълнителят е физическото лице).
3. при заличаване на строителя от Камарата на строителите, с изключение на хипотезата в чл. 21, ал. 1, т. 5, предложение второ от ЗКС.

Чл. 23. Гаранцията за изпълнение се освобождава, по следния начин:

1. В срок до 30 календарни дни от датата на съставяне на Констативен акт обр. 15 по Наредба № 3 от 31.07.2003 г. за съставяне на актове и протоколи по време на строителството за приемане на сградата, предмет на настоящия договор.

2. В срок до 3 календарни дни след прекратяване на договора, на основание чл. 25, ал. 2, чл. 29 и/или прекратяване на договора по вина на Възложителя;

Чл. 24. Прилагането на горните санкции не отменя правото на Възложителя да предяви иск срещу Изпълнителя за претърпени щети и пропуснати ползи и загуби, съгласно действащото законодателство в Република България.

X. ПРЕКРАТЯВАНЕ НА ДОГОВОРА

Чл. 25. Настоящият договор се прекратява:

- (1) с извършване и предаване на договорените работи;
- (2) по взаимно съгласие между страните, изразено писмено;
- (3) едностранно, без предизвестие, при виновно пълно неизпълнение на задълженията на Изпълнителя по раздел IV от настоящия договор.
- (4) когато е необходимо съществено изменение на поръчката, което не позволява договорът да бъде изменен на основание чл. 116, ал. 1 ЗОП;
- (5) когато се установи, че по време на провеждане на процедурата за възлагане на поръчката за изпълнителя са били налице обстоятелства по чл. 54, ал. 1, т. 1 ЗОП, въз основа на които е следвало да бъде отстранен от процедурата;
- (6) поръчката не е следвало да бъде възложена на изпълнителя поради наличие на нарушение, постановено от Съда на Европейския съюз в процедура по чл. 258 ДФЕС.
- (7) В случаите по ал. 5 и ал. 6 възложителят не дължи обезщетение за претърпените вреди от прекратяването на договора или рамковото споразумение.
- (8) Възложителят има право да прекрати без предизвестие договор за обществена поръчка при възникване на обстоятелствата по ал. 5 и ал. 6.
- (9) При всякаква форма на неизпълнение на клаузите по настоящия договор от страна на Изпълнителя, Възложителя може да прекрати договора без предизвестие.

Чл. 26. Възложителят може по всяко време до завършване и предаване на обекта да се откаже от договора и да прекрати действието му. В този случай той е длъжен да заплати на Изпълнителя стойността на действително извършените до момента на отказа работи, приети с подписан приемо-предавателен протокол за действително изпълнени работи.

Чл. 27. Ако Изпълнителят просрочи предаването на обекта с повече от 20 (двадесет) дни или не извършва строителните и монтажни работи по уговорения начин и с нужното качество, Възложителят може да развали договора. За претърпените вреди Възложителят може да претендира обезщетение.

Чл. 28. Възложителят може да прекрати договора, ако в резултат на обстоятелства, възникнали след сключването му, не е в състояние да изпълни своите задължения.

Чл. 29. Всяка от страните може да поиска прекратяване на договора без предизвестие след изтичане на тримесечен срок от сключването му, т.к. е сключен под условие по чл. 114 от ЗОП.

XI. ДОПЪЛНИТЕЛНИ РАЗПОРЕДБИ

Чл. 30. Изменението на настоящия договор е при условията и по реда на чл. 116 от ЗОП.

Чл. 31. За неуредени с настоящия договор въпроси се прилагат разпоредбите на действащото законодателство на Република България.

Чл. 32. При възникнали имуществени спорове между страните при или по повод изпълнение на настоящия договор, на основание чл. 117, ал. 2 от ГПК, страните се договарят евентуалните съдебни спорове да се разглеждат пред компетентния съд в гр. Сливен, съобразно правилата на родовата подсъдност.

Чл. 33. Всяка от страните по настоящия договор се задължава да не разпространява информация за другата страна, станала ѝ известна при или по повод изпълнението на договора. Информацията по предходното изречение включва и обстоятелства, свързани с търговската дейност, техническите процеси, проекти или финанси на страните или във връзка с ноу-хау, изобретения, полезни модели или други права от подобен характер, свързани с изпълнението на обществената поръчка. Това правилото не се прилага по отношение на задължителната информация, която Възложителят следва да представи на Агенцията по обществени поръчки съобразно реда, предвиден в ЗОП.

Чл. 34. Всички съобщения между страните във връзка с настоящия договор следва да бъдат в писмена форма.

Чл. 35. Адресите за кореспонденция между страните по настоящия договор са както следва: За Възложителя: Община Сливен – гр. Сливен, бул. „Цар Освободител” № 1

За Изпълнителя: гр. Хасково, бул. „Васил Левски“ № 2А

Чл. 36. Всяка от страните по настоящия договор е длъжна в тридневен срок да уведоми другата при промяна на адреса си. В противен случай всяко изпратено съобщение се смята за получено, считано от датата на изпращането му, ако е изпратено на последния известен адрес.

Чл. 37. Неразделна част от настоящия договор са:

1. Техническа спецификация на Възложителя;
2. Предложение за изпълнение на поръчката в съответствие с техническите спецификации и изискванията на възложителя на Изпълнителя
3. Ценовото предложение на Изпълнителя.

Настоящият договор се състави и подписа в четири еднообразни екземпляра - три за Възложителя и един за Изпълнителя.

ВЪЗЛОЖИТЕЛ

Заместник-кмет на община Сливен:

съгласно Заповед № РД 15 – 1138 от
25.08.2016 г.

/п. п./*

Румен Иванов

ИЗПЪЛНИТЕЛ

/п. п./*

Златко Марчев - Управител

/имена, длъжност, подпис, печат/

Директор дирекция СК: /п. п./*

Таня Бояджијева

*Заличена информация на основание чл. 2 от ЗЗЛД

IX. ТЕХНИЧЕСКИ СПЕЦИФИКАЦИИ

Техническата спецификация за Инженеринг - проектиране, авторски надзор и изпълнение на СМР, във връзка с реализацията на Националната програма за енергийна ефективност на многофамилните жилищни сгради на територията на град Сливен, за следните сгради по обособени позиции, както следва:

- Обособена позиция 1: Сливен- Дружба – бл. 2
- Обособена позиция 2: Сливен-Сини камъни- бл. 24
- Обособена позиция 3: Сливен- ШЕСТИ СЕПТЕМВРИ - бл. 9
- Обособена позиция 4: Сливен- Клуцохор - бл. 12
- Обособена позиция 5: Сливен- Българка - бл. 31
- Обособена позиция 6: Сливен- Стоян Заимов - бл. 86
- Обособена позиция 7: Сливен- Дружба - бл. 19 – Е,Ж,З
- Обособена позиция 8: Сливен- Сини камъни - бл. 12
- Обособена позиция 9: Сливен- ул. Йосиф Щросмайер бл.58
- Обособена позиция 10: Сливен- кв. Българка , бл.21
- Обособена позиция 11: Сливен- Клуцохор - бл. 15
- Обособена позиция 12: Сливен- Българка - бл. 33
- Обособена позиция 13: Сливен- Христо Ботев - бл. 25
- Обособена позиция 14: Сливен- Сини камъни бл. 8
- Обособена позиция 15: Сливен- Гео Милев - бл. 17
- Обособена позиция 16: Сливен- Сини камъни - бл. 10
- Обособена позиция 17: Сливен-Сини камъни - бл. 14
- Обособена позиция 18: Сливен- Сини камъни- бл. 9
- Обособена позиция 19: Сливен- Христо Ботев - бл. 27

РЗП по обособени позиции:

№ на обособената позиция	РЗП, м ²	Надземни етажи, брой
Обособена позиция 1	7,315.58	до 8
Обособена позиция 2	7,623.50	до 8
Обособена позиция 3	4,715.26	над 8
Обособена позиция 4	7,816.51	до 8
Обособена позиция 5	9,624.70	над 8
Обособена позиция 6	6,482.00	до 8
Обособена позиция 7	4,678.87	до 8
Обособена позиция 8	3,826.00	до 8
Обособена позиция 9	5,722.00	над 8
Обособена позиция 10	7,826.16	над 8
Обособена позиция 11	6,070.73	до 8
Обособена позиция 12	5,687.80	над 8
Обособена позиция 13	7,730.65	до 8
Обособена позиция 14	3,433.00	до 8
Обособена позиция 15	4,302.67	до 8
Обособена позиция 16	7,140.00	до 8
Обособена позиция 17	3,827.00	до 8

Обособена позиция 18	6,892.00	до 8
Обособена позиция 19	5,499.76	до 8

За всяка обособена позиция са изготвени:

1. Доклад от обследване за енергийна ефективност на сградата.
2. Сертификат за енергийни характеристики на сградата в експлоатация.
3. Резюме на доклада от извършено обследване за енергийна ефективност на сградата.
4. Доклад за резултатите от обследване за доказване на техническите характеристики на сградата.
5. Екзекутивно архитектурно заснемане за възстановяване на архитектурните чертежи на сградата.
6. Технически паспорт на сградата.

ГОРЕПОСОЧЕНИТЕ ДОКЛАДИ ОТ ИЗВЪРШЕНИТЕ ОБСЛЕДВАНИЯ, ЕКЗЕКУТИВНО АРХИТЕКТУРНО ЗАСНЕМАНЕ, ТЕХНИЧЕСКИ ПАСПОРТ И ДРУГИТЕ МАТЕРИАЛИ ЗА ВСЯКА ОБОСОБЕНА ПОЗИЦИЯ ЩЕ БЪДАТ ПУБЛИКУВАНИ КАТО ПРИЛОЖЕНИЯ КЪМ НАСТОЯЩАТА ДОКУМЕНТАЦИЯ В ПРОФИЛА НА КУПУВАЧА НА МЯСТОТО, ОПРЕДЕЛЕНА ЗА НАСТОЯЩАТА ПОРЪЧКА.

I. ОБЩИ СТРОИТЕЛНО-ТЕХНИЧЕСКИ НОРМИ И ПРАВИЛА

Националното законодателство в областта на енергийната ефективност в сградния сектор включва: ЗЕЕ, ЗУТ, ЗЕ, ЗЕВИ, ЗТИП, Закона за националната стандартизация и др. Законовите и подзаконовите нормативни актове постоянно се хармонизират с правото на Европейския съюз Директива 2010/31 /НС, Директива 2009/28/НО за насърчаване използването на енергия от възобновяеми източници. Директива 2006/32/ЕС за ефективността при крайното потребление на енергия и осъществяване на енергийни услуги, отменена от нова Директива 2012/27/ЕС за енергийната ефективност. Регламент (ЕС) № 305/2011 на Европейския парламент и на Съвета от 9 март 2011 г. за определяне на хармонизирани условия за предлагането на пазара на строителни продукти и за отмяна на Директива 89/106/ЕИО, Директивите от „Нов подход“ и стандартите от приложното им поле, както и технически норми, методи и принципи на добри те европейски практики.

Основните подзаконови нормативни актове, които определят техническото равнище на енергопотребление в сградите и създават правната и техническата основа за изпълнение на изискванията за енергийна ефективност при планиране, проектиране, обследване и сертифициране на сградите, се прилагат съгласувано и са както следва:

На основание на ЗУТ:

- Наредба № 7 от 2004 г. за енергийна ефективност, топлосъхранение и икономия на енергия в сгради:
- Наредба № 5 от 2006 г. за техническите паспорти на строежите.
- Наредба № 2 от 2008 г. за проектиране, изпълнение, контрол и приемане на хидроизолации и хидроизолационни системи на сгради и съоръжения.

На основание на ЗЕЕ:

- Наредба № 16-1594 от 2013 г. за обследване за енергийна ефективност, сертифициране и оценка на енергийните спестявания на сгради:
- Наредба № РД-16-1058 от 2009 г. за показателите за разход на енергия и енергийните характеристики на сградите:
- Наредба № РД-16-932 от 2009 г. за условията и реда за извършване на проверка за енергийна ефективност на водогрейните котли и на климатичните инсталации по чл. 27. ал. 1 и чл. 28. ал. 1 от Закона за енергийната ефективност и за създаване, поддържане и ползване на базата данни за тях.

На основание на ЗЕ:

- Наредба № 15 от 2005 г. за технически правила и нормативи за проектиране, изграждане и експлоатация на обектите и съоръженията за производство, пренос и разпределение на топлинна енергия, както и методиките за нейното прилагане.

На основание на ЗТИП:

• Наредба за съществените изисквания към строежите и оценяване съответствието на строителните продукти, приета с Постановление № 325 на Министерския съвет от 2006г.

Приложими са и изискванията заложи в издадените от МРРБ Методически указания за изпълнение на Националната програма за енергийна ефективност на многофамилни жилищни сгради.

При проектирането на строежите (сгради и строителни съоръжения) трябва да се предвиждат, а при изпълнението им да се влагат, строителни продукти, които осигуряват изпълнението на основните изисквания към строежите, определени в приложение I на Регламент (НС) № 305/2011 на Европейския парламент и на Съвета от 9 март 2011 г. за определяне на хармонизирани условия за предлагането на пазара на строителни продукти и за отмяна на Директива 89/106/ЕИО и с чл. 169 от ЗУТ, както следва:

• носимоспособност - механично съпротивление и устойчивост на строителните конструкции и на земната основа при натоварвания по време на строителството и при експлоатационни и сеизмични натоварвания;

• безопасност в случай на пожар;

• хигиена, здраве и околна среда;

• достъпност и безопасност при експлоатация;

• защита от шум;

• енергийна ефективност - икономия на енергия и топлосъхранение;

• устойчиво използване на природните ресурси.

Минималните изисквания при планиране, проектиране, изпълнение и поддържане на сградите по отношение на енергийните им характеристики са следните:

• да не представляват заплаха за хигиената и здравето на обитателите, да помагат за опазване на околната среда

• да осигуряват параметрите на микроклимата, нормите за топлинен комфорт, осветеност, качество на въздуха, влага и шум;

• отоплителните, климатичните и вентилационните инсталации да са проектирани и изпълнени по такъв начин, че необходимото при експлоатацията количество енергия да е минимално;

• да са защитени със съответстваща на тяхното предназначение, местоположение и климатични условия топлинна и шумоизолация, както и от неприемливи въздействия от вибрации;

• да са енергоефективни в целият си жизнен цикъл, като разходват възможно най-малко енергия по време на тяхното изграждане, експлоатация и разрушаване;

• да са съобразени с възможностите за оползотворяване на слънчевата енергия и на енергията от други възобновяеми източници, когато е технически осъществимо и икономически целесъобразно.

II. ДОПУСТИМИ РАЗХОДИ

В рамките на Националната програма се включват следните разходи, които изпълнителят ще направи за периода на изпълнение на поръчката:

- разходи за СМР;

- разходи, свързани със заснемания, технически проект;

- разходи за авторски надзор;

- разходи, свързани с осигуряването на необходимите разрешителни документи, изискващи се от националното законодателство, включително и свързаните с тях такси, дължими на съответните компетентни орган;

- разходи, свързани с въвеждането на обекта в експлоатация.

Недопустими разходи по сградите

• Всички разходи извън посочените като допустими.

• Всички разходи за дейности, които не са предписани в резултат на извършеното техническо и енергийно обследване.

• Разходи за ремонт в самостоятелните обекти извън тези по възстановяване на първоначалното състояние на обектите вследствие ремонта на общите части или подмяната на дограма.

Допустими дейности за финансиране по сградите са:

- дейности по конструктивно възстановяване/усилване/основен ремонт, в зависимост от повредите, настъпили по време на експлоатацията, на многофамилните жилищни сгради, които са предписани като задължителни за сградата в техническото обследване;
- изпълнение на мерки за енергийна ефективност, които са предписани като задължителни за сградата в обследването за енергийна ефективност;
- обновяване на общите части на многофамилните жилищни сгради (ремонт на покрив, фасада, освежаване на стълбищна клетка и др.);
- Съпътстващи строителни и монтажни работи, свързани с изпълнението на мерките за енергийна ефективност и съответното възстановяване на общите части на сградата в резултат на изпълнените мерки с енергоспестяващ ефект. Съпътстващите строителни и монтажни работи са свързани единствено с възстановяването на първоначалното състояние, нарушено в резултат на обновяването на общите части и на подмяната на дограма в самостоятелния обект.

Обществената поръчка е насочена към обновяване на многофамилни жилищни сгради, като с нея се цели чрез изпълнение на мерки за енергийна ефективност да се осигурят по-добри условия на живот за гражданите в многофамилни жилищни сгради, топлинен комфорт и по-високо качество на жизнената среда.

ВАЖНО! Участниците следва да имат предвид, че обследванията за енергийна ефективност и на техническите характеристики на строежите съдържат само прогнозен обхват и съдържание на дейностите (поради липса на инвестиционен проект). Във връзка с това бъдещите изпълнители на инженеринг следва да изпълнят предписаните от обследването за енергийна ефективност и предписаните в обследването на техническите характеристики мерки, които са допустими по НПЕЕ в пълен обхват, както инвестиционният проект предлага.

ПРИМЕР: В обследването за енергийна ефективност не е предписан демонтаж и монтаж на климатиците обратно на местата им върху фасадата, както и преместване на конзолите им над топлоизолационната система. Изпълнителят следва да го включи в проекта за инженеринг и да го изпълни за сметка на проекта и в никакъв случай за сметка на собствениците.

ЗАБЕЛЕЖКА: За всички мерки по сградите е необходимо да бъдат разработени проектни решения от правоспособни проектанți в съответствие с действащата към момента нормативна уредба в инвестиционното проектиране. Проектните решения да са в обхват и пълнота гарантиращи качествено изпълнение на предписаните мерки. На база инвестиционните проекти да бъдат изготвени подробни количествено-стойностни сметки за изпълнение на мерките.

III. РАЗРАБОТВАНЕ НА ТЕХНИЧЕСКИ ПРОЕКТ С НЕОБХОДИМИТЕ РАБОТНИ ДЕТАЙЛИ ЗА НУЖДИТЕ НА ОБНОВЯВАНЕ НА МНОГОФАМИЛНИ ЖИЛИЩНИ СГРАДИ - ОБЩО ЗА ВСЯКА ОБОСОБЕНА ПОЗИЦИЯ

Изпълнителят следва да осигури експерти - правоспособни проектанți за изготвянето на техническия проект с необходимите работни детайли за нуждите на обновяването на сградите от отделните обособени позиции.

Участникът изготвя техническите проекти съгласно техническият паспорт и енергийното обследване на конкретната сграда.

Техническите проекти за нуждите на обновяването следва да бъдат изготвени съгласно изискванията на Закона за устройство на територията (ЗУТ). Наредба № 4 от 2001 г. за обхвата и съдържанието на инвестиционните проекти (обн., ДВ. бр. 51 от 2001 г.) и приложимата нормативна уредба по проектните части включени в обхвата на техническия проект за нуждите на обновяването в зависимост от допустимите за финансиране дейности. Техническите проекти следва да бъдат придружени с подробни количество-стойности сметки по приложимите части.

Техническият проект следва да бъде надлежно съгласуван с всички експлоатационни дружества, обслужващи сградата/ите и други съгласувателни органи и одобрен от главния архитект на Общината и да бъде издадено разрешение за строеж.

В обяснителните записки на техническия проект експертите - проектанți на Изпълнителя следва подробно да опишат необходимите изходни данни, дейности, технико-икономически показатели, спецификация на предвидените за влагане строителни продукти (материали, изделия,

комплекти и системи) с технически изисквания към тях в съответствие с действащи норми и стандарти и технология на изпълнение, количествени и стойностни сметки.

Процесът на изготвяне на техническата документация се предшества от осигуряване на скица, ако е приложимо.

Техническият проект за нуждите на енергийното обновяване обхваща само задължителните мерки, предписани в изготвеното енергийно обследване и конструктивно обследване за допустими дейности по Националната програма за енергийна ефективност на многофамилни жилищни сгради за посочената в предмета на поръчката сграда.

1.Обхват на проектирането

Техническият проект следва да е с обхват и съдържание съгласно нормативните изисквания на Наредба № 4 от 2001 г. за обхвата и съдържанието на инвестиционните проекти, а така също и специфичните изисквания на проекта.

Изпълнителят следва да представи технически проект с необходимите работни детайли за нуждите на енергийното обновяване в следния обхват:

Част АРХИТЕКТУРНА

- **Обяснителна записка** - следва да пояснява предлаганите проектни решения, във връзка и в съответствие с изходните данни и да съдържа информация за необходимите строителни продукти с технически изисквания към тях в съответствие с действащи норми и стандарти (материали, изделия, комплекти) за изпълнение на СМР и начина на тяхната обработка, полагаме и/или монтаж;

- **Разпределения** - типов етаж/етажи в случай на разлики в светлите отвори по фасадните дограми или типа остъклявания, покрив (покривни линии) и др. при необходимост - (М1:100);

- **Характерни вертикални разрези** на сградата – М 1: 100;

- **Фасади** - графично и цветово решение за оформяне фасадите на обекта след изпълнение на предвидената допълнителна фасадна топлоизолация. Цветовото решение да бъде съобразено със зададената от Възложителя цветова гама на съответния район. Графичното представяне на фасадите трябва да указва ясно всички интервенции, които ще бъдат изпълнени по обвивката на сградата, вкл. дограмата по самостоятелни обекти и общи части, предвидена за подмяна и да дава решение за интегриране на вече изпълнени по обекта ЕСМ.

- **Архитектурно-строителни детайли** в подходящ мащаб, изясняващи изпълнението на отделни СМР, в т.ч. топлоизолационна система по елементи на сградата, стълбищна клетка и входно пространство, остъкляване/затваряне на балкони, външна дограма (прозорци и врати) и др., свързани със спецификата на конкретния обект на обновяване, разположение на климатизаторите (съобразено и с начина на отвеждане на конденза), сателитните антени, решетки, сенници, предпазни парапети и привеждането им към нормативите - минимум М 1:20.

- **Решение за фасадната дограма** на обекта, отразено в спецификация на дограмата, която следва да съдържа:

- o Схемата на всеки отделен вид прозорец, врата или витрина с посочени растерни и габаритни размери, всички отваряеми части с посоките им на отваряне и ясно разграничени остъкдени и плътни части;

- o Общия необходим брой на всеки отделен вид прозорец, врата или витрина за обекта;

- o Единичната площ и общата площ по габаритни размери на всеки отделен вид прозорец, врата или витрина за обекта.

- o Разположението на новопроектираната дограма по фасадите на обекта да се представи в графичен вид с ясна идентификация на всеки отделен вид прозорец, врата или витрина за обекта.

- o Растерът и отваряемостта на дограмата да бъдат съобразени със спецификата, експлоатационния режим и хигиенните изисквания на помещенията, които обслужва.

За постигане на съгласуваност и съответствие на инженерните дейности по обследванията на сградата с процеса на проектиране, при изработване на проекта и спецификацията на новата дограма на сградата, която ще се монтира на база на техническия инвестиционен проект, следва да се използват означенията на отделните типове и типоразмери на дограмата, посочени в обследването за енергийна ефективност и техническото заснемане. Същото изискване важи и за означенията на самостоятелните обекти и типовете стени в чертежите, Количествената и Количествено-стойностната сметки.

Част КОНСТРУКТИВНА/КОНСТРУКТИВНО СТАНОВИЩЕ

Включваща всички дейности по възстановяване / усилване в зависимост от промените настъпили по време на експлоатация на сградите, включени в техническото обследване, като задължителни мерки

Обяснителна записка - съдържа подробна информация относно предвидените в техническия проект СМР и тяхното влияние върху конструкцията на сградата във връзка със задължителните мерки посочени в техническия паспорт на сградата. Към записката се прилага спецификация на предвидените за влагане строителни продукти (материали, изделия) по част конструктивна (ако е приложимо) с технически изисквания към тях в съответствие с действащи норми и стандарти.

Детайли, които се отнасят към конструктивните/носещи елементи на сградата - остъкляване/затваряне балкони и лоджии, парапети и др. - които са приложими; Детайлите се изработват с подробност и конкретност, които следва да осигурят изпълнението на СМР.

Част ЕЛЕКТРО

Заземителна и мълниезащитна инсталации, ремонт на електрическата инсталация в общите части, енергоспестяващо осветление в общите части, система за автоматично централизирано управление на осветлението в общите части на сградите, ако се предвижда в обследването за енергийна ефективност.

Обяснителна записка - описание на възприетите технически решения и спецификация на предвидените за влагане строителни продукти (материали, изделия) по част електро с технически изисквания към тях в съответствие с действащи норми и стандарти.

Графична част, вкл. детайли за изпълнение ако е необходимо.

Част ЕНЕРГИЙНА ЕФЕКТИВНОСТ

Обяснителна записка, която съдържа:

- Технически изчисления
- Графична част - технически чертежи на архитектурно-строителни детайли и елементи с описание към всеки детайл на геометричните, топлофизичните и оптичните характеристики на продуктите, приложения - технически спецификации и характеристики на вложените в строежа строителни и енергоефективни продукти.

- Доклад за оценка на съответствието на част ЕЕ, съгласно чл. 169, ал. 1, т. 6 и чл. 142, ал. 11 от ЗУТ.

Част ПОЖАРНА БЕЗОПАСНОСТ

С обхват и съдържание, определени съгласно Наредба № 1з-1971 от 2009 г. за строително-технически правила и норми за осигуряване на безопасност при пожар и съобразно категорията на сградата

- Обяснителна записка
- Графична част

Част ПБЗ

С обхват и съдържание, определени съгласно Наредба № 2 от 2004 г. за минималните изисквания за здравословни и безопасни условия на труд при извършване на строителни и монтажни работи

- Обяснителна записка
- Графична част

Част ПУСО - с обхват и съдържание, съгласно чл. 4 и 5 от Наредбата за управление на строителните отпадъци и за влагане на рециклирани строителни материали, приета с ПМС № 277 от 2012 г.

Част СМЕТНА ДОКУМЕНТАЦИЯ – по части, в т. ч. подробни количествени сметки по части и обща подробна количествено-стойностна сметка (КСС) за видовете СМР. Всички единични цени следва да са в лева с точност до втория знак след десетичната запетая, без начислен

данък добавена стойност. Подробната КСС следва да бъде представена на хартия, с подпис и печат на всяка страница, както и на електронен носител във формата на EXCEL.

Забележка: Общата стойност по КСС към техническия проект не трябва да надхвърля стойността по т. 2. от Ценовото предложение.

2.Изисквания за изпълнението на проектирането.

Предвидените в инвестиционния проект интервенции по сградите, следва да включват:

- всички енергоспестяващи мерки с пряк екологичен ефект, предписани в обследването за енергийна ефективност, с оглед постигане на минималните изисквания за енергийна ефективност.
- съпътстващите мерки, които са допустими по проекта и без изпълнението на които не може да бъдат постигнати завършеност и устойчивост на конкретния обект.

• В инвестиционния проект следва да се предвидят продукти (материали и изделия, които съответстват на техническите спецификации на действащите в Р. България нормативни актове. Продуктите трябва да имат оценено съответствие със съществените изисквания определени в Закона за техническите изисквания към продуктите (ЗТИП). Предложените продукти и материали за енергийното обновяване (топлоизолационни системи, дограми и др.) трябва да са с технически характеристики, съответни на заложените в Индикативния бюджет и Обследването за енергийна ефективност за всяка конкретна сграда.

• Обемът и съдържанието на документацията и приложените към нея записки и детайли, следва да бъдат достатъчни за изпълнение на обновителните дейности по обекта.

• Проектно-сметната документация следва да бъде изработена, подписана и съгласувана от проектантите от екипа, избран по реда на ЗОП, с правоспособност да изработват съответните части, съгласно Законите за камарата на архитектите и инженерите в инвестиционното проектиране, като същото се доказва със заверени копия от валидни удостоверения за правоспособност.

Всички проектни части се подписват от представител на общината и представител на СС. Изпълнителят е длъжен да извърши необходимите корекции и преработки, ако такива се налагат, за своя сметка в срок до 10 календарни дни след писмено уведомление от Възложителя.

• Изпълнителят, чрез своите експерти, е длъжен да бъде на разположение на Възложителя през цялото времетраене на обновителните и ремонтни дейности.

• Предвидените в инвестиционния проект интервенции по сградите, следва да включват:

- всички енергоспестяващи мерки с пряк екологичен ефект, предписани в обследването за енергийна ефективност, с оглед постигане на минималните изисквания за енергийна ефективност - клас С на енергийна ефективност.
- всички задължителни мерки включени в техническото обследване за възстановяване/усилване на части от конструкцията на сградите.
- съпътстващите мерки, които са допустими по проекта и без изпълнението на които не може да бъдат постигнати завършеност и устойчивост на конкретния обект.
- мерки по конструктивно укрепване
- изпълнителят следва да направи подробен оглед на обекта и да отрази евентуално настъпилите промени след етапа на изготвяне на Обследването за енергийна ефективност (например подменена допълнително дограма и др.), касаещи само допустими по проекта интервенции. Изпълнителят следва да уведоми Възложителя и представителя на СС, който осъществява координацията по предварителните проектни дейности.
- изготвената КСС към Инвестиционният проект в частта, обхващаща допустимите дейности;
- обемът и съдържанието на документацията и приложените към нея записки и детайли, следва да бъдат достатъчни за изпълнение на обновителните дейности по обекта.

3.Изисквания за представяне на крайните продукти

Техническият проект и работните детайли следва да се представят в пет екземпляра на хартиен и един електронен носител.

IV. Изпълнение на СМР

1. Общи изисквания по ЗУТ. Строително-технически норми и правила. Общи изисквания към строежите и изисквания към строителните продукти в областта на енергийната ефективност:

Изпълнението на СМР за обновяване за енергийна ефективност се извършва в съответствие

с част „Строителство” от ЗУТ и започва след издаване на разрешение за строеж от компетентните органи за всеки конкретен обект и подписване на Протокол образец 2 за откриване на строителната площадка.

Разрешение за строеж се издава от общинската администрация и при представяне на техническа документация с оценено съответствие.

Строителят (физическо или юридическо лице, притежаващо съответната компетентност) изпълнява СМР за обновяване за енергийна ефективност за всеки обект/група от обекти в съответствие с издадените строителни книжа, условията на договора и изискванията на чл. 163 и чл. 163а от ЗУТ.

По време на изпълнението на СМР за обновяване за енергийна ефективност лицензиран консултант – строителен надзор (чл. 166 от ЗУТ) въз основа на сключен договор с Възложителя за всеки обект/група обекти упражнява строителен надзор в обхвата на договора си и съобразно изискванията на чл.168 от ЗУТ.

Във връзка с точното спазване на инвестиционните проекти при изпълнението на СМР изпълнителя посредством отделни правоспособни лица, автори на приложимата проектна документация по части, ще осъществява авторски надзор съобразно изискванията на чл. 162 от ЗУТ и договора за изпълнение. С осъществяването на надзор от проектантите - автори на отделни части на технически проект, се гарантира точното изпълнение на проекта, спазването на архитектурните, технологичните и строителните правила и норми, както и подготовката на проектната документация за въвеждане на обекта в експлоатация.

Поради естеството на проекта и спецификата на дейностите възложителят (общината) е различно лице от собствениците на обекта на интервенция като извършва възлагане на СМР по силата на сключения договор по настоящата процедура.

Обстоятелствата, свързани със започване, изпълнение и въвеждане в експлоатация (приемане) на СМР за обновяване за енергийна ефективност, ще се удостоверяват със съставяне и подписване от участниците на съответните актове и протоколи съобразно Наредба № 3 от 2003 г. за съставяне на актове и протоколи по време на строителството. Всички образци на документи, които засягат инвестиционния процес, ще се подписват освен от споменатите по-горе участници и от упълномощения представител на Сдружението на собствениците (СС). Възложителят ще се представлява от общината като реален такъв и СС като собственици на обекта.

Техническото изпълнение на строителството трябва да бъде изпълнено в съответствие с изискванията на българската нормативна уредба, техническите спецификации на вложените в строежа строителни продукти, материали и оборудване.

При изпълнение на СМР изпълнителят следва да се съобразява със заложените изисквания в Методическите указания по Националната програма енергийна ефективност на многофамилни жилищни сгради.

2.Общи изисквания към строежите и изисквания към строителните продукти и материали за трайно влагане в строежите, обекти по проекта:

Изпълнителят следва да проектира, изпълнява и поддържа строежа в съответствие с изискванията на нормативните актове и техническите спецификации за осигуряване в продължение на икономически обоснован експлоатационен срок на съществените изисквания за:

1. механично съпротивление и устойчивост (носимоспособност);
2. безопасност при пожар;
3. хигиена, опазване па здравето и па околната среда;
4. безопасна експлоатация;
5. защита от шум;
6. икономия на енергия и топлосъхранение (енергийна ефективност).

Всяка доставка на строителната площадката и/или в складовете на Изпълнителя на строителни продукти, които съответстват на европейските технически спецификации, трябва да има SE маркировка за съответствие, придружени от ЕО декларация за съответствие и от указания за прилагане, изготвени на български език.

На строежа следва да бъдат доставени само строителни продукти, които притежават подходящи характеристики за вграждане, монтиране, поставяне или инсталиране в сградите и само такива, които са заложиени в проектите на сградите със съответните им технически

характеристики, съответстващи на техническите правила, норми и нормативи, определени със съответните нормативни актове за проектиране и строителство.

Всяка доставка ще се контролира от консултанта, упражняващ строителен надзор на строежа.

Доставката на оборудване, употребяващо енергия, свързано с изпълнение на енергоспестяващи мерки на сградите трябва да бъде придружено от документи, изискващи се от Наредбата за изискванията за етикетирание и предоставяне на стандартна информация за продукти, свързани с енергопотреблението по отношение на консумацията на енергия и на други ресурси (обн. ДВ. бр. 41 от 2011 г.).

- Строителни продукти и уреди, употребяващи енергия

Доставката на всички продукти, материали и оборудване, необходими за изпълнение на строителните и монтажните работи е задължение на Изпълнителя.

В строежа трябва да бъдат вложени материалите, определени в проекта и отговарящи на изискванията в българските и/или европейските стандарти. Доставяните материали и оборудване трябва да са придружени със съответните сертификати за качество и произход, декларации за съответствие от производителя или от представителя му и други документи, съгласно изискванията на Закона за техническите изисквания към продуктите и други те подзаконови нормативни актове, уреждащи тази материя.

Всяка промяна в одобрения проект трябва да бъде съгласувана и приета от Възложителя (Общината и представител на СС).

Изпълнителят е задължен да изпълни възложените работи и да осигури работна ръка, материали, строителни съоръжения, заготовки, изделия и всичко друго необходимо за изпълнение на строежа.

Изпълнителят точно и надлежно трябва да изпълни договорените работи според одобрения от Възложителя технически проект и качество, съответстващо на БДС. Да съблюдава и спазва всички норми за предаване и приемане на СМР и всички други нормативни изисквания. При възникнали грешки от страна на Изпълнителя, същият да ги отстранява за своя сметка до приемане на работите от страна на Възложителя и от съответните държавни институции.

Изпълнителят трябва да съхранява Заповедната книга на строежа. Всички предписания в Заповедната книга да се приемат и изпълняват само ако са одобрени и подписани от посочен представител на Възложителя. Всяко намаление или увеличение в обемите, посочени в договора, ще се обявява писмено и съгласува преди каквато и да е промяна в проекта и по-нататъшното изпълнение на поръчката и строителството.

- Изисквания относно осигуряване на безопасни и здравословни условия на труд. План за безопасност и здраве.

По време на изпълнение на строителните и монтажните работи Изпълнителят трябва да спазва изискванията на Наредба № 2 от 2004 г. за минимални изисквания за здравословни и безопасни условия на труд (обн., ДВ. бр. 37 от 2004 г.) при извършване на строителни и монтажни работи, както и по всички други действащи нормативни актове и стандарти относно безопасността и хигиената на труда, техническата и пожарната безопасност при строителство и експлоатация на подобни обекти, а също и да се грижи за сигурността на всички лица, които се намират на строителната площадка.

Изпълнителят е длъжен да спазва изискванията на нормативните документи в страната по безопасност и хигиена на труда, пожарна безопасност, екологични изисквания и други свързани със строителството по действащите в страната стандарти и технически нормативни документи за строителство.

Изпълнителят е длъжен да спазва одобрения от Възложителя и компетентните органи План за безопасност и здраве за строежа. Възложителят, чрез Консултанта изпълняващ строителен надзор, ще осигури Координатор по безопасност и здраве за етапа на строителството в съответствие с изискванията на Наредба № 2 от 2004 г. за минимални изисквания за здравословни и безопасни условия на труд при извършване на строителни и монтажни работи.

- Изисквания относно опазване на околната среда.

При изпълнение на строителните и монтажните работи Изпълнителят трябва да ограничи своите действия в рамки те само на строителната площадка.

След приключване на строителните и монтажните работи Изпълнителят е длъжен да възстанови строителната площадка в първоначалния вид - да изтегли цялата си механизация и

невложените материали и да остави площадката чиста от отпадъци.

- Системи за проверка и контрол на работите в процеса на тяхното изпълнение.

Възложителят ще осигури Консултант, който ще упражняване строителен надзор съгласно чл. 166, ал. 1, т. 1 от ЗУТ.

Възложителят и/или Консултантът може по всяко време да инспектират работи те, да контролират технологията на изтощението и да издават инструкции за отстраняване на дефекти, съобразно изискванията на специфицираната технология и начин на изпълнение. В случай на констатирани сериозни дефекти, отклонения и ниско качествено изпълнение, работите се спират и Възложителят уведомява Изпълнителя за нарушения в договора.

Всички дефектни материали и оборудване се отстраняват от строежа, а дефектните работи се разрушават за сметка на Изпълнителя. В случай на оспорване се прилагат съответните стандарти и правилници и се извършват съответните изпитания.

- Проверки и изпитвания

Изпълнителят е длъжен да осигурява винаги достъп до строителната площадка на упълномощени представители на Възложителя и Консултанта.

Изпитванията и измерванията на извършените строително - монтажни работи следва да се изпълняват от сертифицирани лаборатории и да се удостоверяват с протоколи.

Текущият контрол от Изпълнителя на строително-монтажните работи следва да се извършва по начин, осигуряващ необходимото качество на изпълнение и да бъде осъществяван съобразно предложените от Изпълнителя в Техническото му предложение от офертата Методи и организация на текущ контрол.

V. ОСНОВЕН ПАКЕТ МЕРКИ ЗА ПОДОБРЯВАНЕ НА ЕНЕРГИЙНАТА ЕФЕКТИВНОСТ В СГРАДИТЕ - ОБЩО ЗА ВСИЧКИ ОБОСОБЕНИ ПОЗИЦИИ:

-топлинно изолиране на външните стени на сградата, асансьорни кули и комини;

-топлинно изолиране на надземните стени на сутерена;

-топлоизолация на покрива на сградата;

-изолиране на покривите на усвоените тераси, които граничат с външен въздух;

-подмяна на дограмата на сградата, включително в сутерен, стълбищна клетка и входни врати;

-монтаж на нова PVC дограма;

Забележка: Коефициентите на топлопроводност на отделните елементи да са в съответствие с тези, посочени в указанията по НПЕЕМЖС и действащото законодателство в тази област.

-повишаване ефективността на осветителната инсталация чрез подмяна на ЛНС / лампи с нажежаема спирала/ на стълбищното осветление с нови ЕСЛ /енергоспестяващи лампи/ и подмяна на живачните лампи на тавана на входните козирки с натриеви,като за целта се подменят дросела и пусково-запалното устройство;

-възстановяване на всички парапети по тераси и покрив, съобразено с ново проектантско решение;

-ремонт на всички видими корозирали части по панелите (фасадни,покривни и подови панели в сутерен) - почистване от корозия и обработка с антикорозионни покрития и боя); направа на топлоизолация при работната фуга между секциите и затварянето ѝ;

-почистване и обработване на фасадните фуги със съвременни еластични материали; възстановяване на хидроизолацията и усилване на армировката на входните козирки;

-ремонт на покрив, покривни площи и открити балкони над отопляеми помещения-направа на нови хидро и топлоизолации и ремонт на отводнителната система на покрива на сградата - нови улици, водосточни тръби и казанчета;

-ремонт на всички покривни обшивки от ламарина по бордове около комини и асансьорни кули;

-изграждане на бивалентна система за снабдяване с БГВ (в случай, че е предвидено);

-възстановяване на нефункциониращата централна вентилационна система (в случай, че е предвидено);

VI. АВТОРСКИ НАДЗОР - ОБЩО ЗА ВСИЧКИ ОБОСОБЕНИ ПОЗИЦИИ

Изпълнителят, ще упражнява авторския надзор по време на строителството, съгласно одобрените проектни документации и приложимата нормативна уредба посредством експерти те

проектанти по отделните части на проекта или упълномощени от тях лица при условие, че упълномощените лица притежават квалификация, съответстваща на заложените в процедурата минимални изисквания към съответния експерт проектант и са предварително одобрени от Възложителя.

Изпълнителят, чрез своите експерти, е длъжен да бъде на разположение на Възложителя през цялото времетраене на обновителните и ремонтни дейности.

Изпълнителят се задължава да упражнява авторски надзор в следните случаи:

а/ Във всички случаи, когато присъствието на проектант на обекта е наложително.

б/ Периодични проверки на обекта за упражняване на авторския надзор.

в/ За участие в приемателна комисия на извършените строително - монтажни работи.

г/ При подписване на актове и протоколи от Наредба 3 за съставяне на актове и протоколи по време на строителството.

При невъзможност на Изпълнителя да осигури на обекта на посочената в поканата дата проектант изработил частта от проекта, за която е необходим авторски надзор, Изпълнителят се задължава да оторизира и осигури друг свой специалист, който да се яви на строителната площадка и извърши необходимия авторски надзор. Изпълнителят, чрез своите експерти е длъжен да упражнява авторския надзор своевременно и ефективно, като се отзовава на повикванията на Възложителя.

VII. КОНТРОЛ ПО ВРЕМЕ НА СТРОИТЕЛНИЯ ПРОЦЕС - ОБЩО ЗА ВСИЧКО ОБОСОБЕНИ ПОЗИЦИИ:

Контролът се осъществява от:

- Консултантът, осъществяващ строителен надзор;
- СС чрез упълномощен представител;
- Експерти на МРРБ;
- Експерти на Областна администрация - Сливен;
- Технически експерти на общината в качеството ѝ на Възложител - осъществяват проверки на място;

• Други контролни органи упълномощени съгласно нормативната уредба в РБългария.

По време на целия строителен процес от откриване на строителната площадка до подписване на акт за установяване на годността и приемане на строежа (Образец 15) ще се осъществява постоянен контрол върху изпълнението на СМР относно:

• съответствие на изпълняваните на обекта работи по вид и количество с одобрените строителни книжа и КСС:

• съответствие на вложенията на обекта строителни продукти с предвидените в проектосметната документация към договора - техническа спецификация, КСС, оферта на изпълнителя и др.;

• съответствие с представените от изпълнителя и приетите от възложителя като неразделна част от договора за изпълнение на СМР линейни календарни планове.

В рамките на строителния процес ще се извършват проверки на място, които ще включват:

• проверка на съответствието на реално изпълнени СМР с техническите проекти и всички изменения в тях, одобрени от общината;

• измерване на място на реално изпълнени СМР от Протокола за приемане на извършени СМР за сравняване с актуваните от изпълнителите и одобрени от строителния надзор и инвеститорския контрол (от страна на СС) количества и тези по КСС;

• проверка за технологията на изпълнение и качеството на вложените материали и продукти и съответствието им с изискванията на техническия проект и обследването за енергийна ефективност;

• проверка на сроковете на изпълнение в съответствие с приетите графици.

VIII. ТЕХНИЧЕСКИ И ГАРАНЦИОННИ ИЗИСКВАНИЯ КЪМ ОСНОВНИТЕ ПОЗИЦИИ НА СЪОРЪЖЕНИЯ И ОБОРУДВАНЕ:

• Производителите на позициите за основни съоръжения и оборудване трябва да бъдат сертифицирани по ISO 9001 или еквивалентни международно признати стандарти.

• Инсталираните съоръжения и оборудване трябва да отговарят на противопожарните изисквания, които са валидни в България.

1.1. За сградни ограждащи елементи:

1.1.1 Топлоизолационни материали

Експандиран пенополистирол (EPS):

- Стандарт: EN 13163 или еквивалентен
- Гаранция на изделието: съгласно гаранцията на производителя, но минимум шестдесет (60) месеца.

Екструдирани полистирен (XPS):

- Стандарт: EN 13164 или еквивалентен
- Гаранция на изделието: съгласно гаранцията на производителя, но минимум шестдесет (60) месеца

Минерална вата:

- Стандарт: EN 13162 или еквивалентен
- Горимост: A1 по EN 13501-1
- Гаранция на изделието: съгласно гаранцията на производителя, но минимум шестдесет (60) месеца.

Пенополиуретан:

- Стандарт: EN 13165:2012+A1:2015 или еквивалентен
- Гаранция на изделието: съгласно гаранцията на производителя, но минимум шестдесет (60) месеца.

1.1.2 PVC дограма

- Стандарт: EN 14351-1:2006/NA 2010 или еквивалентен
- Коефициент на топлопроводимост $\leq 1,70 \text{ W/m}^2\text{K}$
- Отваряемост – двуосово за отваряемите части на прозорците и едноосово за вратите
- Гаранция на изделието: съгласно гаранцията на производителя, но минимум шестдесет (60) месеца.

1.1.3. Алуминиева дограма

- Стандарт: EN 14351-1:2006/NA 2010 или еквивалентен
- Група 1/ $U_f \leq 2,00 \text{ W/m}^2\text{K}$ / Според DIN 4108
- Брой камери ≥ 3
- Отваряемост – двуосово за отваряемите части на прозорците и едноосово за вратите
- Гаранция на изделието: съгласно гаранцията на производителя, но минимум шестдесет (60) месеца.

Гаранционни условия на видовете работи:

- За хидроизолационни, топлоизолационни, звукоизолационни и антикорозионни работи на сгради и съоръжения в неагресивна среда - пет (5) години;
- За всички видове строителни, монтажни и довършителни работи (подови и стенни покрития, тенекеджийски, железарски, дърводелски и др.), както и за вътрешни инсталации на сгради - пет (5) години.

1.2. За обикновено и евакуационно осветление

1.2.1 Обикновено осветление

- Стандарт: 8758-84/8345-83/8349-84; 8349-87/16961-89 или еквивалентен
- Захранване: 230V AC, 50Hz
- Гаранция на изделието: съгласно гаранцията на производителя, но минимум дванадесет (12) месеца.

1.2.2 Евакуационно осветление

- Стандарт: EN 60598-2-22 или еквивалентен
- Захранване: 230V AC, 50Hz
- Пълно презареждане за 24ч
- Гаранция на изделието: съгласно гаранцията на производителя, но минимум дванадесет (12) месеца.

Гаранционни срокове на видовете работи:

- Изработка и монтаж на електрически табла – три (3) години гаранция на извършените работи

- Подмяна на електроинсталации – пет (5) години гаранция на извършените работи

ВАЖНО: Изпълнителят следва да съгласува остъкляването на балкони/ тераси/ лоджии и т.н. със собствениците, преди да изготви и предаде инвестиционния проект за съгласуване в Община Сливен. Това е ключов момент с цел ускоряване на процеса по приемане на инвестиционния проект от страна на Сдружението на собствениците и предотвратяване на конфликтни моменти.

Х. МЕСТОПОЛОЖЕНИЕ. ДАННИ ЗА ВЪЗЛОЖИТЕЛЯ. ОФИЦИАЛЕН ЕЗИК

Място за изпълнение на поръчката е територията на гр. Сливен, както и административни сгради на Община Сливен по отношение на административните задължения на Изпълнителя.

Данни за Възложителя: Община Сливен, 8800, Сливен, бул. „Цар Освободител“ № 1

Лица за контакт: инж. Стефан Кондузов – Заместник-кмет УТС, при Община Сливен – 044 611376; инж. Милко Харалампиев – Директор дирекция ОИ, при Община Сливен – 044 611360

Официален език – Официалният език на документацията, офертите на участниците и езикът на комуникация е българският.

ХІ. ФИНАНСИРАНЕ

ВЪЗЛОЖИТЕЛЯТ финансира дейностите със средства, представляващи безвъзмездна финансова помощ по Национална програма за енергийна ефективност на многофамилни жилищни сгради, като максималният финансов ресурс по поръчката е в размер на 15 028 383,60 лева (петнадесет милиона двадесет и осем хиляди триста осемдесет и три лева и шестдесет стотинки) без включен ДДС.

Цената е формирана като сбор от стойностите за изпълнение на Инженеринг – проектиране, изпълнение на СМР и упражняване на авторски надзор по време на строителството във връзка с изпълнение на мерките по Национална програма за енергийна ефективност на многофамилни жилищни сгради за деветнадесет обособени позиции

Договарянето, разплащането и финансирането на дейностите се извършват чрез ВЪЗЛОЖИТЕЛЯ от името и за сметка на сдружението на собствениците на всяка една от сградите посочени в предмета на поръчката.

Поради естеството на проекта и спецификата на дейностите възложителят (общината) е различно лице от собствениците на обекта на интервенция, като извършва възлагане по силата на сключения договор.

За деветнадесетте обособени позиции на настоящата обществена поръчка не е осигурено финансиране. Договорът за всяка обособена позиция ще бъде сключен под условие по чл. 114 от ЗОП и ще влезе в сила след осигуряване на финансиране от националната програма за енергийна ефективност на многофамилните жилищни сгради.

ХІІ. ПЛАЩАНИЯ:

ВЪЗЛОЖИТЕЛЯТ заплаща стойността на възложените работи по банков път, по посочена от ИЗПЪЛНИТЕЛЯ банкова сметка по следния начин:

- авансово плащане в размер до 35 % (тридесет и пет процента) от сумата за изпълнение на строителството, без стойността на допълнително възникнали непредвидени разходи. Изплащането се извършва в срок до 30 календарни дни след представяне на фактура и гаранция за цялата стойност на авансовото плащане. Гаранцията се освобождава поетапно и пропорционално след приспадане на съответната част на аванса от междинните плащания. Авансовото плащане се приспада пропорционално от всяко междинно плащане.

- междинни плащания - след доказване на реално извършени видове работи в размер не по-малко от 55 % от предвидените СМР в проекта по съответната позиция. Изплащането се извършва в срок до 30 календарни дни след подписване и представяне на протокол – обр. № 19 за действително извършени и подлежащи на разплащане видове работи в размер не по-малко от 55 % от предвидените СМР в проекта по съответната позиция и представяне на фактура;

- окончателното плащане, в размер не по-малко от 10 % (десет на сто) от общата стойността на СМР, предмет на договора. Изплащането се извършва в срок до 30 календарни дни след подписване и представяне на Удостоверение за въвеждане в експлоатация на сградата, ексекутивна документация, протокол – обр. № 19 за действително извършени и подлежащи на заплащане на окончателни видове СМР по одобрени цени, подписани от страните, Удостоверение

за въвеждане в експлоатация на сградата и оригинална фактура за окончателната стойност на дължимата сума и съгласно клаузите договора. От окончателното плащане се приспадат всички суми за неизвършени СМР и начислени неустойки, в случай че има такива.

Плащането на стойността за изготвяне на технически проект по всички части ще се извърши в срок от 30 календарни дни след получаване на фактура и след издаване на разрешение за строеж на обекта.

Плащането на стойността на авторския надзор ще се извърши до 30 календарни дни след подписване и представяне на Удостоверение за въвеждане в експлоатация на сградата, екзекутивна документация, приемно-предевателен протокол за действително извършени и подлежащи на заплащане услуги по осъществен авторски надзор на обекта, подписани от страните и оригинална фактура за окончателната стойност на дължимата сума и съгласно клаузите договора.

Непредвидените разходи следва да са в размер на максимум до 10 % от стойността на СМР.

*Непредвидени разходи за строителни и монтажни работи са разходите, свързани с увеличаване на заложените количества строителни и монтажни работи и/или добавяне на нови количества или видове строителни и монтажни работи, които към момента на разработване и одобряване на технически инвестиционен проект обективно не са могли да бъдат предвидени, но при изпълнение на дейностите са обективно необходими за въвеждане на обекта в експлоатация.

Разходите, които биха могли да бъдат верифицирани като непредвидени, следва да отговарят на условията за допустимост на разходите по програмата.

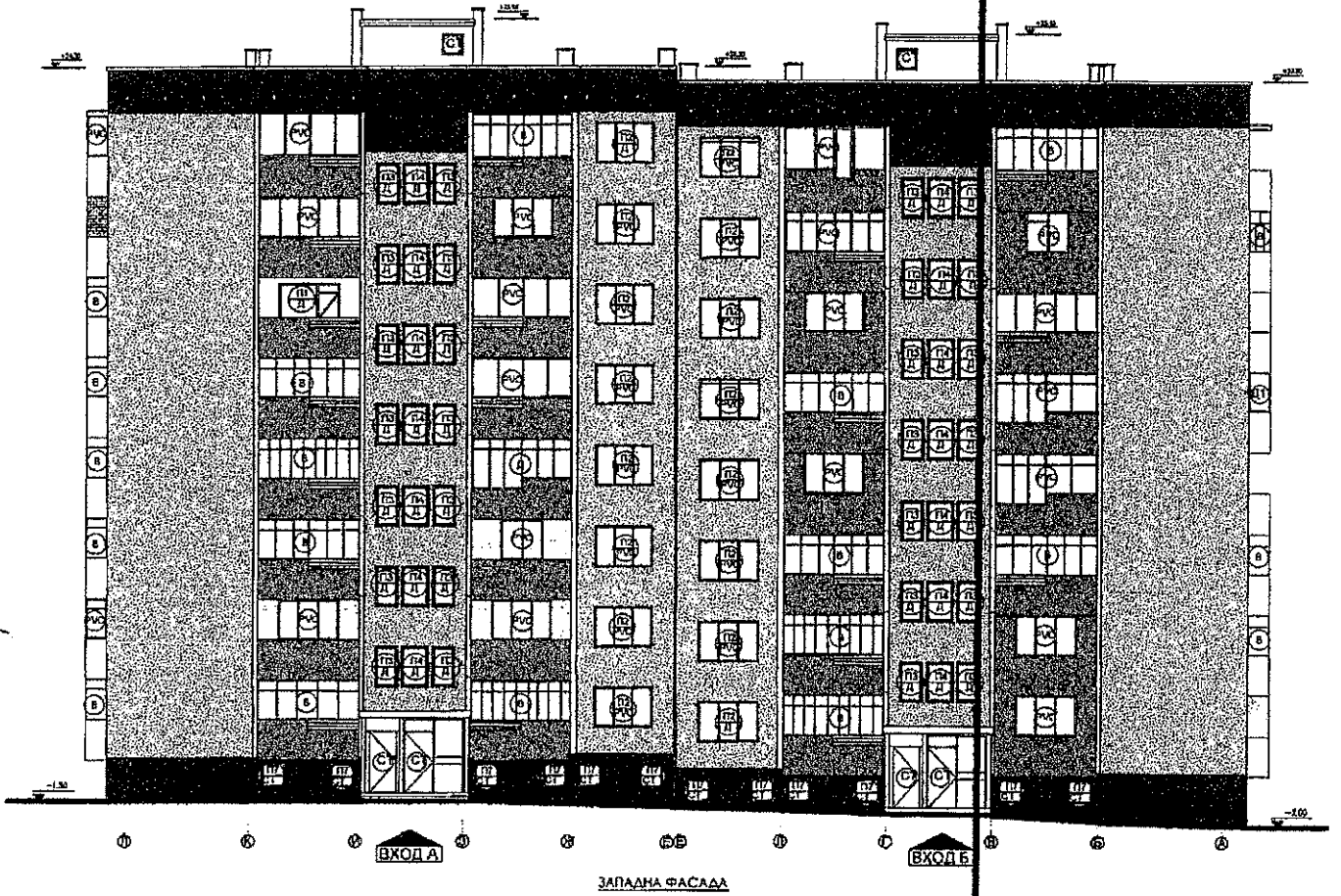
Елементи на ценообразуване за видовете РСМР са както следва:

1. Средна часова ставка, лв./час
2. Допълнителни разходи върху труд, %
3. Допълнителни разходи върху механизация, %
4. Доставно -складови разходи, %
5. Печалба, %

В общата стойност за изпълнение на СМР следва да включва и до 10 % непредвидени разходи* по време на изпълнение на СМР, които се отразяват в окрупнената КСС, неразделна част от ценовото предложение. Непредвидените разходи следва да се оферират в процент цяло число, по – голямо от 0.

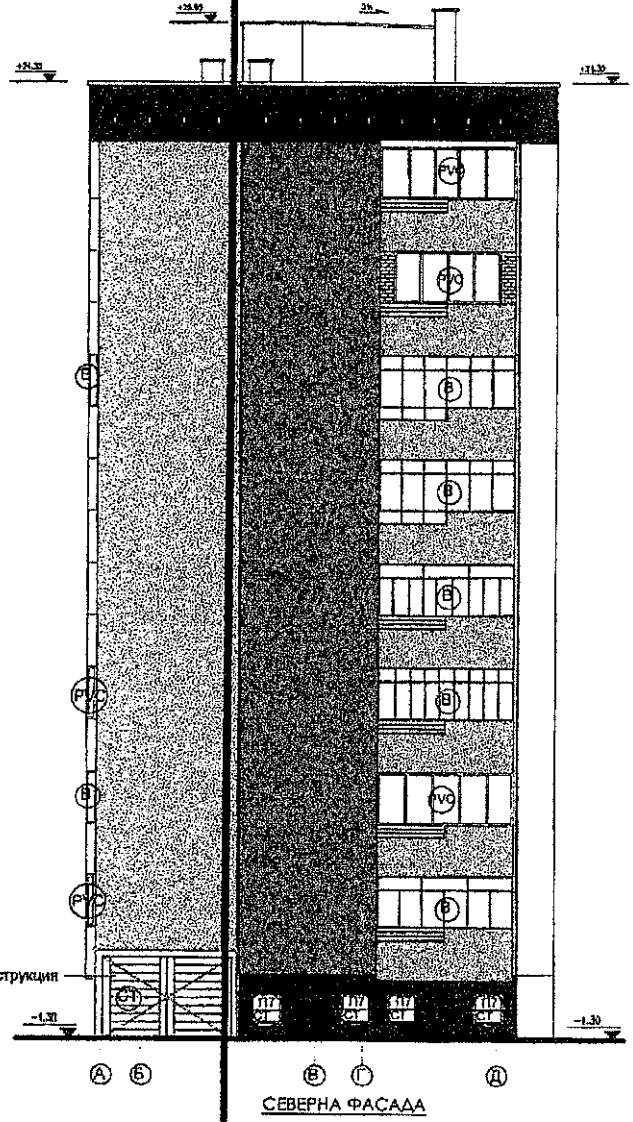
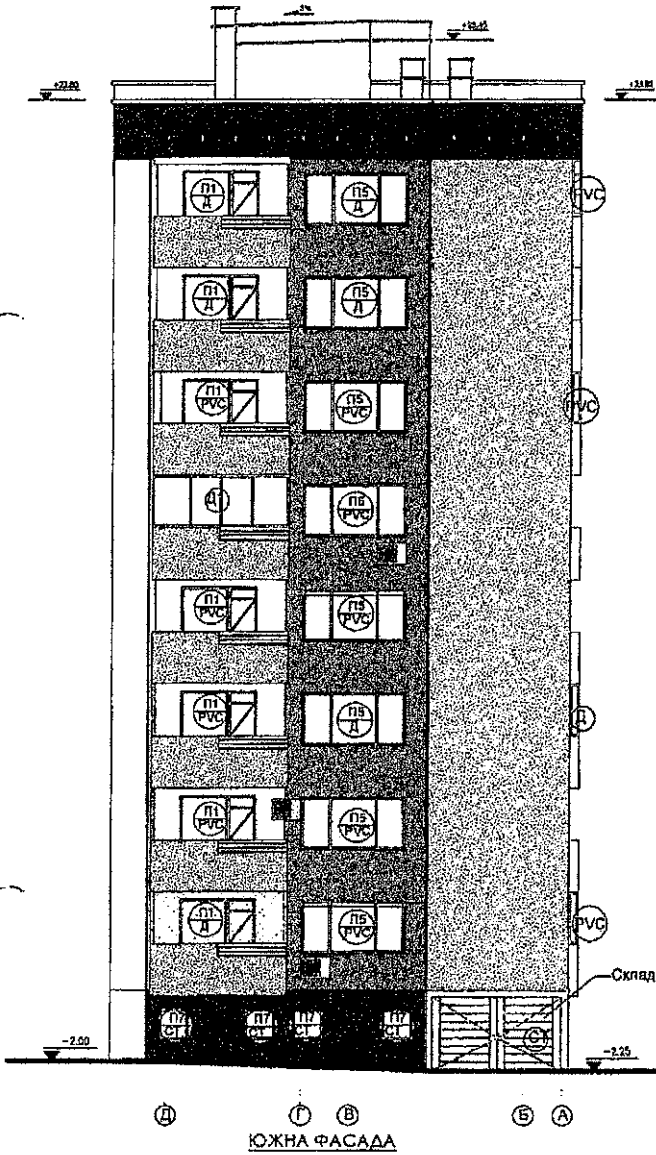
Забележки: В съответствие с разпоредбите на чл. 48, ал. 2 от Закона за обществените поръчки в случай, че в настоящата Техническа спецификация или в друг документ са посочени стандарт, спецификация, техническа оценка, техническо одобрение или технически еталон следва да се чете и разбира „ИЛИ ЕКВИВАЛЕНТНО/И“!

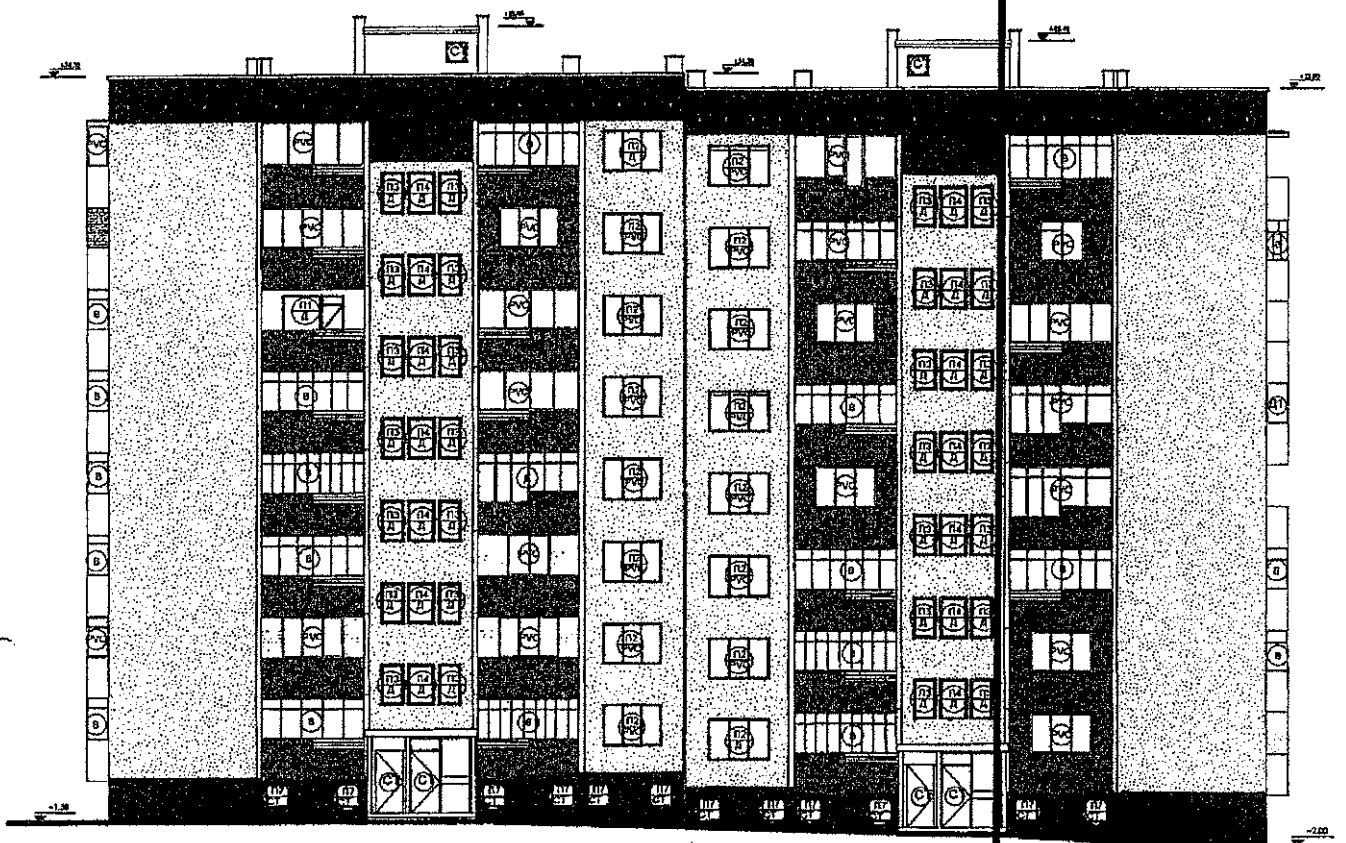
В съответствие с разпоредбите на чл. 49, ал. 2 от Закона за обществените поръчки в случай, че в настоящата Техническа спецификация или в друг документ са посочени – конкретен модел, източник или специфичен процес, който характеризира продуктите или услугите, предлагани от конкретен потенциален изпълнител, търговска марка, патент, тип или конкретен произход или производство следва да се чете и разбира „ИЛИ ЕКВИВАЛЕНТНО/И“!



ИСТОЧНА ФАСАДА

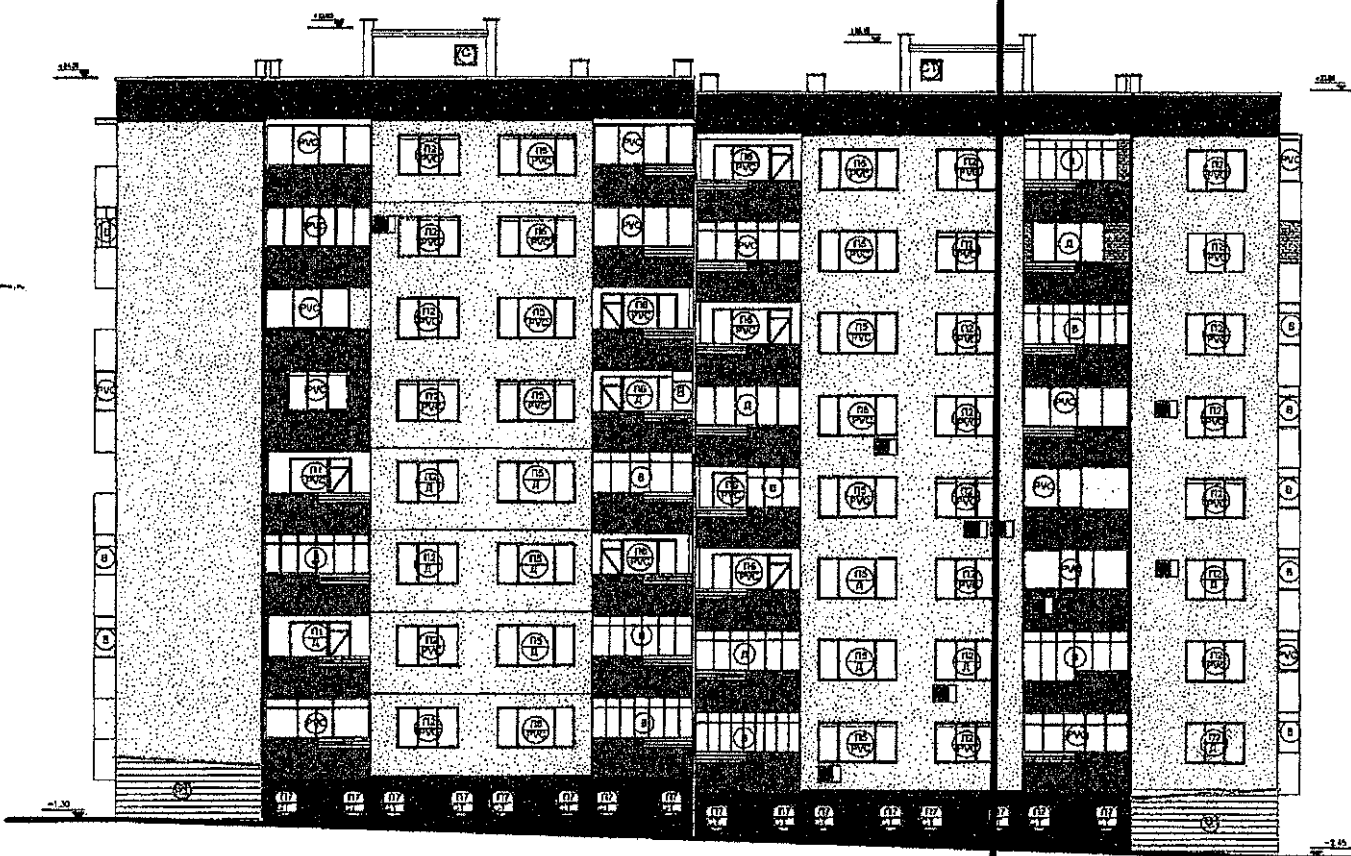
Заснемане на многог
гр. Сливен, ж. к. Сини Кал





ВХОД А ВХОД Б

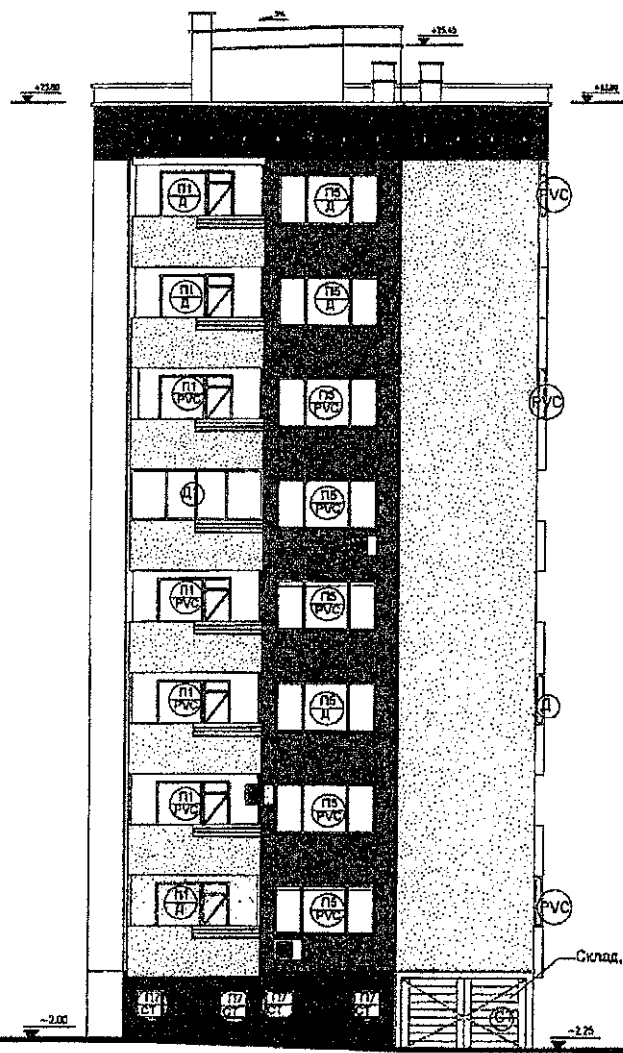
ЗАПАДНА ФАСАДА



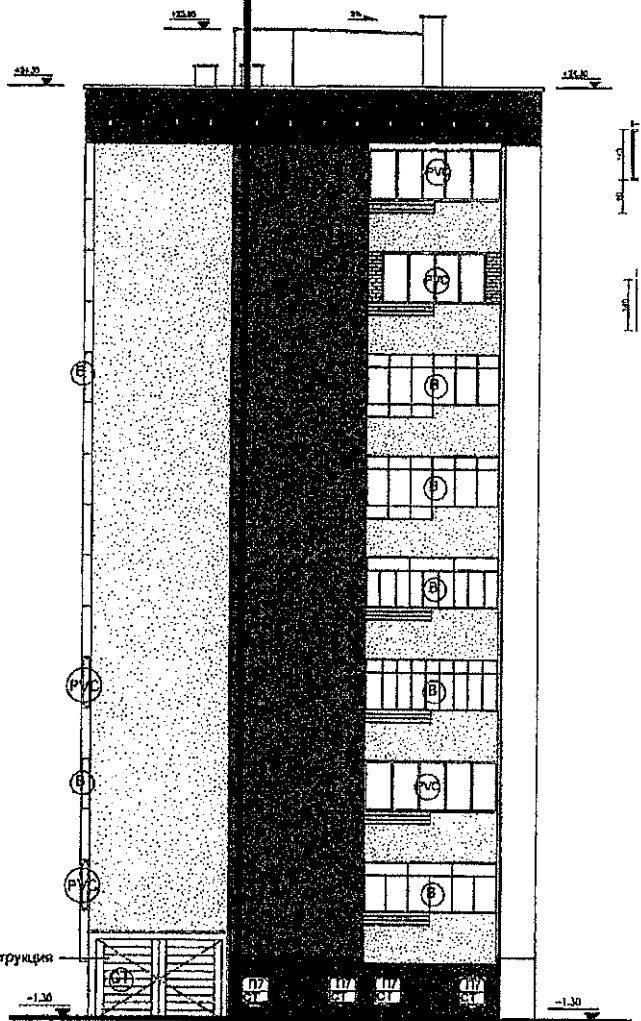
ВХОД А ВХОД Б

ИЗТОЧНА ФАСАДА

Заснемане на многофр
гр. Сливен, ж. к. Сини Камън



ЮЖНА ФАСАДА



СЕВЕРНА ФАСАДА

ЦЕНОВО ПРЕДЛОЖЕНИЕ

от ЕТ „Марчела-90-Златко Марчев“

Участник в открита процедура по възлагане на обществена поръчка, с предмет:
„Изпълнение на Инженеринг - проектиране, извършване на авторски надзор и изпълнение на СМР във връзка с реализацията на Националната програма за енергийна ефективност на многофамилните жилищни сгради на територията на Община Сливен“ по 19 обособени позиции,
по Обособена позиция 14: „Сграда с административен адрес гр. Сливен, кв. „Сини камъни“, блок 8“:

Във връзка с обявената процедура за възлагане на обществена поръчка с горепосочения предмет, след като се запознахме с документацията за участие, декларираме, че сме съгласни да изпълним нейния предмет, като отправяме следното ценово предложение.

I. Ние предлагаме да изпълним поръчката /„Сграда с административен адрес гр. Сливен, кв. „Сини камъни“, блок 8 - Разгъната застроена площ на сградата - 3 433.20 м² посочва се конкретната сграда и РЗП за нея/ за обща цена в размер на **4 127,99** лв. (словом: **четирисотин и единадесет хиляди двеста седемдесет и два лева и деветдесет и девет стотинки**) без ДДС или **4 935 27,59** лв. (словом: **четирисотин деветдесет и три хиляди петстотин двадесет и седем лева и петдесет и девет стотинки**) с ДДС, както е формирана като сбор от:

1. Цена за изготвяне на технически проект по всички части и за осъществяване на авторски надзор по време на изпълнение на СМР: **17 097,34** лева (словом: **седемнадесет хиляди и деветдесет и седем лева и тридесет и четири стотинки**) без ДДС, от които:

1.1 за изготвяне на технически проект **15 380,74** лева (словом: **петнадесет хиляди триста и осемдесет лева и седемдесет и четири стотинки**) без ДДС;

1.2. за осъществяване на авторски надзор по време на изпълнение на СМР **1 716,60** лева (словом: **хиляда седемстотин и шестнадесет лева и шестдесет стотинки**) без ДДС;

1.3. цена на кв.м. за изработване на технически проект и за извършване на авторски надзор **4,98** лв. без вкл. ДДС. (не следва да надвишава 5 лв./кв.м без ДДС).

2. Цена за изпълнение на СМР **394 175,65** лева (словом: **триста деветдесет и четири хиляди сто седемдесет и пет лева и шестдесет и пет стотинки**) без ДДС, съгласно приложените окрупнени КСС.

2.1. Цена на кв. м. за строителни и монтажни работи **114,81** лв. без ДДС (не следва да надвишава 115,00 лв./кв. м без ДДС за сгради до 8 надземни етажа и 110,00 лв./кв. м без ДДС за сгради над 8 надземни етажа).

Цената по т. 2 следва да включва и до 10 % **непредвидени разходи*** по време на изпълнение на СМР, които се отразяват в окрупнената КСС, неразделна част от настоящото ценово предложение. Непредвидените разходи следва да се оферират в процент, като процента бъде цяло число по-голямо от 0.

**Непредвидени разходи за строителни и монтажни работи са разходите, свързани с увеличаване на заложените количества строителни и монтажни работи и/или добавяне на нови количества или видове строителни и монтажни работи, които към момента на разработване и одобряване на технически или работен инвестиционен проект обективно не*

„Изпълнение на инженеринг - проектиране, извършване на авторски надзор и изпълнение на СМР във връзка с реализацията на националната програма за енергийна ефективност на многофамилните жилищни сгради на територията на община Сливен“ по 19 обособени позиции
 ✓ Обособена позиция 14: „Сграда с административен адрес гр. Сливен, кв. „Сини камъни“, блок 8“

Златко Раданов Марчев
 Управител

са могли да бъдат предвидени, но при изпълнение на дейностите са обективно необходими за въвеждане на обекта в експлоатация. Разходите, които биха могли да бъдат верифицирани като непредвидени, следва да отговарят на условията за допустимост на разходите по програмата.

II. Елементи на ценообразуване за видовете СМР са както следва:

1. Средна часова ставка	3,50 лв./час
2. Допълнителни разходи върху труд	100 %
3. Допълнителни разходи върху механизация	20 %
4. Доставка-складови разходи	12 %
5. Печалба	10 %

Предложената от нас цена включва всички разходи за цялостното, точно, качествено и срочно изпълнение на обособената позиция на обществената поръчка, съгласно нормите и нормативите за такъв вид СМР, предвижданията и изискванията на Документацията за участие, предложените от нас условия за изпълнение на СМР, проектодоговора, както и всички законови изисквания за осъществяване на строителство на обекти от вида и обема предмет на горепосочената обществена поръчка.

Разбираме, че носим пълна отговорност за всякакви грешки, които може да сме допуснали при попълване на Ценовото предложение.

Приложение: Окрупнени КСС

Име и фамилия: Златко Марчев

Длъжност: Управител

Подпис и печат: _____

ВАЖНО!!!

Участникът, определен за Изпълнител изготвя техническият проект съгласно Документацията. При изготвяне на ценовата оферта Участникът следва да предвиди в окрупнените количествени стойностни сметки всички мерки от основния пакет, даден от Възложителя и допълнителните такива, предложени от Участника в техническото предложение, както и съпътстващите ги дейности.

*Съпътстващи строителни и монтажни работи, свързани с изпълнението на мерките за енергийна ефективност и съответното възстановяване на общите части на сградата в резултат на изпълнените мерки с енергоспестяващ ефект. Съпътстващите строителни и монтажни работи са свързани единствено с възстановяването на първоначалното състояние, нарушено в резултат на обновяването на общите части и на подмяната на дограма в самостоятелния обект.

Всяка страница от ценовото предложение трябва да е подписана и подпечатана от участника, като се посочи име и фамилия на лицето поставило подписа.

При офертиране на цена над прогнозната УЧАСТНИКЪТ ще бъде отстранен от участие в процедурата.

При офертиране на някоя от цените за изработване на технически проект, извършване на авторски надзор и изпълнение на строителни и монтажни работи над референтните стойности по Националната програма УЧАСТНИКЪТ ще бъде отстранен от участие в процедурата.

ЗАБЕЛЕЖКА: Този документ задължително се поставя от участника в отделен запечатан непрозрачен плик – ПЛИК с надпис «Предлагани ценови параметри» за всяка обособена позиция поотделно!

„Изпълнение на инженеринг - проектиране, извършване на авторски надзор и изпълнение на СМР във връзка с реализацията на националната програма за енергийна ефективност на многофамилните жилищни сгради на територията на община Сливен“ по 19 обособени позиции
 ✓ Обособена позиция 14: „Сграда с административен адрес гр. Сливен, кв. „Сина камъни“, блок 8“

ОКРУПНЕНА КОЛИЧЕСТВЕНА СМЕТКА

„Изпълнение на Инженеринг – проектиране, извършване на авторски надзор и изпълнение на СМР във връзка с реализацията на Националната програма за енергийна ефективност на многофамилните жилищни сгради на територията на Община Сливен“ по 19 обособени позиции,
по Обособена позиция 14: „Сграда с административен адрес гр. Сливен, кв. „Мни чамци“, блок 8“

№ по ред	Описание на строително-монтажни работи	Обща цена
1	2	3
I. ЕСМ №1. Топлинно изолиране на външни стени		
	Демонтажни работи	3 866,34
	Монтажни работи	165 344,99
	Дейности по балкони	12 854,03
	СТРОИТЕЛНИ ОТПАДЪЦИ	106,99
II. ЕСМ №2. Топлинно изолиране на покрив		
	Демонтажни работи	4 395,81
	Ремонт на покрив на сграда	56 760,28
	Дейности по покриви над балкони	2 481,10
	Ремонт на покрив над капандура	4 269,72
	Дейности по покрив над вход	1 214,96
	Мълнизащитната инсталация	1 559,95
	СТРОИТЕЛНИ ОТПАДЪЦИ	6039,24
III. ЕСМ №3. Топлинно изолиране на подове		
	Топлоизолиране при сутерен	15 452,32
	Топлоизолиране на видим цокъл	11 800,51
	Топлоизолиране под плоча на отопляеми еркери и остъклени балкони, граничещи с външен въздух	3 328,80
	СТРОИТЕЛНИ ОТПАДЪЦИ	67,97
IV. ЕСМ №4. Подмяна на прозорци и врати със система от PVC		
	Демонтажни работи	2 145,83
	Монтажни работи	77 219,79
	СТРОИТЕЛНИ ОТПАДЪЦИ	1 497,85
V. ЕСМ №5. Подмяна на стълбищно осветление и подмяна на		
	Освежаване на стълбища клетка	11 247,65
	Осветление общи части - Демонтажни дейности	803,57
	Осветление общи части - Монтажни дейности	7 815,22
	ВСИЧКО СМР ЗА ОБЕКТА	390 272,92
	Непредвидени разходи 1%	3 902,73
	Общо СМР без ДДС	394 175,65

ОБЩА СТОЙНОСТНА СМЕТКА

Стойност СМР с 1% непредвидени разходи без ДДС	394 175,65
Процентни хонорар без ДДС	15 380,74
Хонорар за авторски надзор без ДДС	1 716,60
Общо СМР без ДДС	411 272,99
ДДС 20%	82 254,60
Обща стойност с ДДС за обекта	493 527,59

Управител:

Златко Марчев

ЕТ "Марчела-90-Златко Марчев"

Забележка: Подписите на всяка страница на Техническото предложение, приложенията към него, Линейния график и Ценовото предложение са заличени на основание чл. 2 от ЗЗЛД.