



**ОБЩИНА СЛИВЕН**

**ПЛАН  
ЗА ЗАЩИТА ПРИ БЕДСТВИЯ  
ЧАСТ „ЗЕМЕТРЕСЕНИЕ“**

**Планът е приет с Решение № 1435  
на заседание на Общински съвет Сливен, проведено на 06.04.2023 г.**

<b>СЪДЪРЖАНИЕ</b>		страница
	Лист за достъп	2
	Лист за промени в плана	3
<b>I.</b>	Цел на плана	4
<b>II.</b>	Обхват на плана	4
<b>III.</b>	Описание на ситуацията	4
<b>IV.</b>	Приети условия за планиране	9
	Поддържане експлоатационно състояние. Обучение на органите на управление	9
	Мерки за защита на населението. Временно извеждане и евакуация на населението	10
<b>V.</b>	Последователност на действията	10
	Оперативна готовност. Оповестяване органите на изпълнителната власт и ЕСС	10
	Време за привеждане в готовност. Ред на активиране на плана	11
	Определяне на защитните действия. Разпределение задължения на отговорни органи и лица	11
	Задължения на ръководителите на основните съставни части на ЕСС и други	13
	Задължения на кметове на кметства, юридически и физически лица	16
	Предупреждение и оповестяване на населението	17
	Отговорни длъжностни лица и функциите им	17
	Изпълнение на защитни действия	18
	Мерки за възстановяване	19
	Приоритетни сгради и съоръжения за изграждане и възстановяване	20
<b>VI.</b>	Организация и разпределение на отговорностите	20
<b>VII.</b>	Ръководство и организация	21
<b>VIII.</b>	Събиране на обмен и информация за бедствието	21
<b>IX.</b>	Комуникации и организация на комуникациите	21
<b>X.</b>	Ресурсно осигуряване	22
<b>XI.</b>	Отговорни органи и връзки	22
<b>XII.</b>	Приложения	

## ЛИСТ ЗА ДОСТЪП

### ДО ПЛАНА ЗА ЗАЩИТА ПРИ ЗЕМЕТРЕСЕНИЕ

<b>№</b>	<b>длъжност</b>	<b>има право на достъп до:</b>
1.	Кмет	Всички части и приложения на плана
2.	Заместник кмет	Всички части и приложения на плана
3.	Началник отдел СУК	Всички части и приложения на плана
4.	Главен експерт „Управление при кризи“	Всички части и приложения на плана
5.	Старши експерт „Планиране защита на населението“	Всички части и приложения на плана
6.	Директор дирекция в Общинска инфраструктура	Всички части и приложения на плана
7.	Главен счетоводител в Община Сливен	Всички части и приложения на плана
8.	Директор РД ПБЗН	Всички части и приложения на плана
9.	Началник РУ П при ОД МВР Сливен	Всички части и приложения на плана
10.	Началник РС ПБЗН	Всички части и приложения на плана
11.	Членове на Общинския СНРБ	Всички части и приложения на плана
12.	Членове на Щаба за изпълнение плана за защита при бедствия	Всички части и приложения на плана



## **I. ЦЕЛ НА ПЛАНА**

**Основната цел** на специализирания план „Земетресение“ е създаване оптимална организация за своевременно прогнозиране характера, мащабите и последствията при възникване на земетресение и оценки за риска от него на територията на Община Сливен.

**Целите за изпълнение планираните мерки за намаляване риска от земетресение са:**

- извършване на превантивна дейност за осигуряване защитата при земетресение;
- укрепване връзки и взаимодействие между институции, ведомства, организации и други имащи отношение по защитата при бедствия, в т.ч и при извършване на спасителни и аварийно-възстановителни работи при земетресение;
- адекватна организация и координация на действия и взаимодействия за предотвратяване или намаляване последиците вследствие земетресение на територията на общината;
- публичност на информацията за рисковете от земетресение.
- организация за своевременно осигуряване населението в засегната от земетресение територия на общината с храна, питейна вода и други стоки от първа необходимост.

## **II. ОБХВАТ НА ПЛАНА**

Планът за защита при земетресение обхваща планиране на действията и задачите, които е необходимо да бъдат изпълнени от Щаба за изпълнение на общинския план за защита при бедствия и частите на ЕСС с цел ефективно реагиране и се отнася за територията на общината, която попада в района на Подбалканските полета от преходноконтиненталната климатична област, разположена в Югоизточна България. Нейната обща площ е 1 366 км<sup>2</sup>, с което се нарежда на първо място между общините в област Сливен.

Релефът на общината е разнообразен - равнинен и ниско хълмист в южната ѝ част, ниско и средно планински в северната. Поради голямата си територия тя заема части от петте физикогеографски области на България - Стара планина, Сливенската котловина, Средна гора, Горнотракийската низина, а крайният ѝ северозападен район в Предбалкана.

Релефът позволява широка транспортна достъпност и отвореност на общината към всички краища на страната.

## **III. ОПИСАНИЕ НА СИТУАЦИЯТА**

Картографирането на сеизмичния риск у нас се извършва от МРРБ съгласно Наредбата за условията, реда и органите за извършване на анализ, оценка и картографиране на рисковете от бедствия.

Според сеизмичното райониране на България, Община Сливен попада в Средногорския район към Маришко-Тунджанската зона. Има дължина 50-100 км и магнитуд 7.1 – 7.5 по скалата на Рихтер и интензивност VIII степен по скалата на Медведев-Шпонхойер-Карник, с очертани три разломни района с осови линии: Казанлък-Сливен, Нова Загора-Котел и Стара Загора-Твърдица.

Коефициент на сеизмичност  $K_c = 0.15$ .



От картата на сеизмичното райониране на геодезическия институт на БАН от 2009 г. се вижда, че южната част на общината попада в зона с максимално очакван магнитут 8, а северната част - 7. За потвърждение, че южната част е в по-неблагоприятно положение за сеизмични въздействия говорят и честите земетресения в Ямболски район: 21.02.1986 г. -  $M -5.9$ , 13.08.2001 г. -  $M 4.3$  и 29.03.2011 г. -  $M 3.3$ , и последното Новозагорско на 18.04.2018 г. с  $M 4.4$ , усетено в Сливен). Усетени са и въздействията от земетресенията в Стражица -  $M 5.1$ , 07.12.1986 г. Попово  $M 5.6$ , 15.02.2009 г.

Характерно е, че България се намира в най-сеизмичната зона на Европа и големите сеизмични аномалии в съседните страни - Гърция, Румъния и Турция (Вранча 04.03.1997 г.  $M 7.4$ , 24.09.2016 г.  $M 6.1$ , Александрополис 2014 г.  $M 6.9$  и др.) влияят на територията ни.

При избран сценарий от силно земетресение с магнитуд над 5.8 по скалата на Рихтер ще се създаде сложна обстановка. Ще бъдат разрушени около 1100 броя жилищни сгради до 2 етажа и над 2 етажа. Ще настъпят поражения при високото строителство (панелно) - конструкции с непоправими повреди и срутвания от 3 до 14 %, пътни съоръжения: Надлезите на път I-6 (София-Бургас). Вследствие на разрушаването им ще бъде прекъснато движението по пътя. Има удобни обиколни пътища - моста на р.Тунджа на път II-66 (Сливен-Нова Загора). Моста Кирилоу на път II-53 (Сливен-Бяла). Моста при с.Крушаре на път II-53 (Сливен-Ямбол).

Преобладаващият начин на строителство-сгради от клас на уязвимост А и В съгласно EMS-98, с носещи стени от каменна или тухлена (зидана) конструкция със свързващо вещество кал или вар, липса на връзка между фасадните преградните стени, без хоризонтални и вертикални стоманобетонни пояси, със стоманобетонни плочи, дървените гредореди или стоманобетонните плочи стъпват в повечето случаи направо върху тухлените стени, ще обуславят водещия тип повреди.

Очакваните възможни последствия от сеизмични въздействия са пукнатини в стените, таваните и стените, напукване, отлепване и падане на парчета мазилка, частично или пълно разрушаване на комини, отделяне на преградни стени от стоманобетонни елементи и др.

Най-уязвими ще бъдат незаконно построените сгради и неспазените строителни норми, обитавани предимно от социално слаби жители и такива от ромски произход, каквито са в кв. Надежда и в някои махали от населените места на общината.

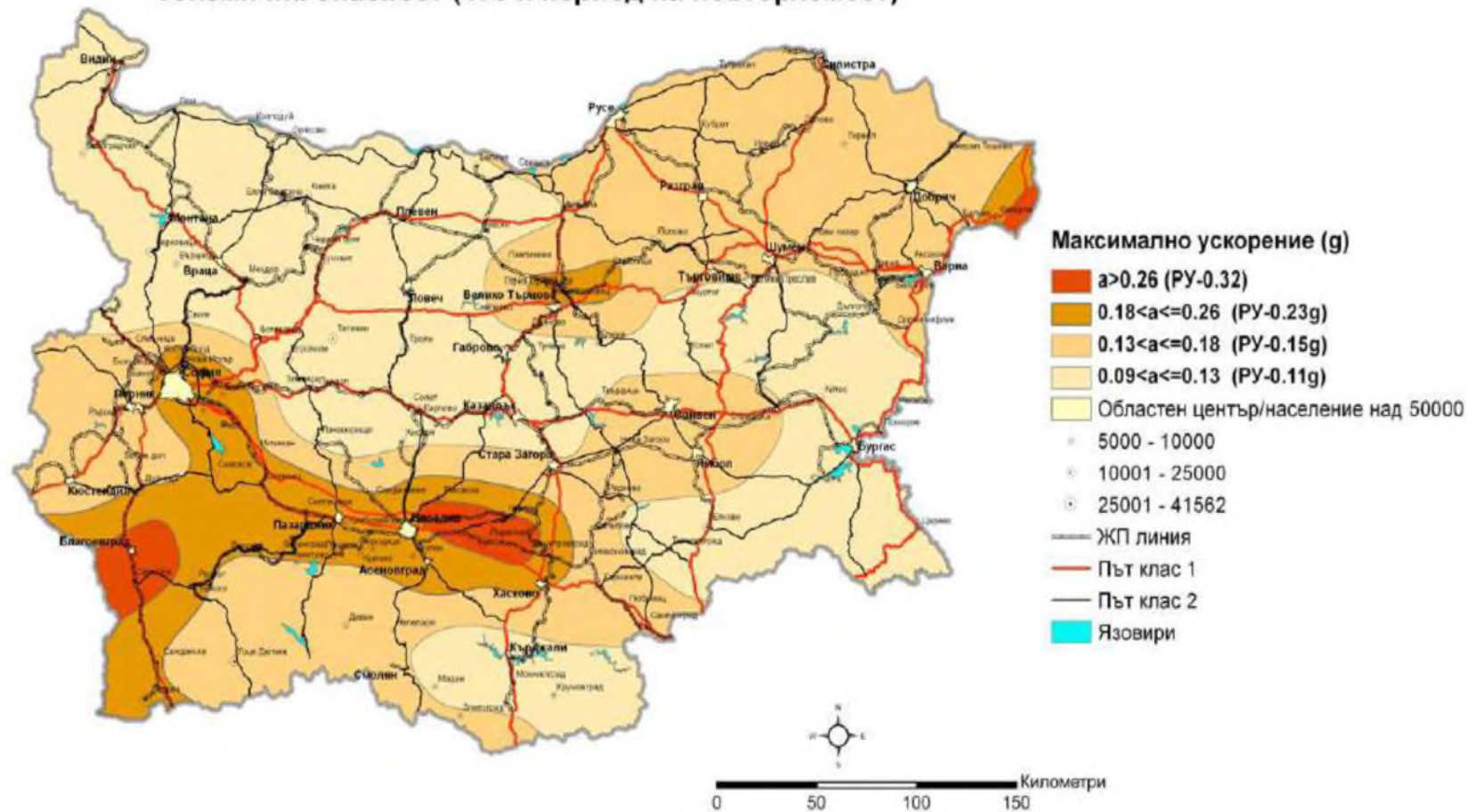
Съществуващите сгради следва да бъдат усилены и укрепени. За малките едно- и двуетажни жилищни сгради могат да се приложат конструктивните препоръки за сеизмично осигуряване на индивидуални жилищни сгради от 1994 г. и 2007 г. Очакваните щети могат да се снижат с поясно-контрафорсно укрепване на сградите.

Вследствие настъпилите поражения по сградния фонд, ще има необходимост от осигуряване подслон на едни домакинства за около 3 месеца след земетресението, за други - до 6 месеца, а трети изцяло - да бъдат настанени в нови жилища.

Пораженията сред населението ще бъдат около от 0,15 до 1 % смъртни случаи и ранени от 1,25 до 6 %. Извършването на траурни мероприятия следва да бъдат съобразени с изповядваната вяра и религия на населението.

Сложността на възникналата обстановка в резултат на земетръсението ще бъде в изключителна зависимост с всички произтичащи от това последствия и потребности, от обстоятелството кога е възникнало земетресението - пролетно-летния или есенно-зимния сезон на годината.

## Сеизмична опасност (475 г. период на повторяемост)



<http://www.geology.ar.gov/geohazards/earthquakes.htm>

През есенно-зимния сезон настаняването на пострадалите изисква по-голям материален и финансов ресурс, докато през пролетно-летния сезон условията за настаняване са благоприятни дори и настаняване в палаткови лагери, но ще настъпят определени проблеми със загробването на починалите хора и животни, предвид високите температури на сезона. При всички условия ще е необходимо осигуряването на фургони съгласно ЗЗБ.



Не се очаква активизиране на свлачища по време на трус и сериозни промени в хидрогеоложката обстановка, а само единични обрушвания на нестабилни блокове по скалните откоси, както в епицентралната област, така и в по-отдалечени места.

Излезлите от строя помпени станции могат да бъдат изолирани, тъй като водоснабдяването на гр. Сливен ще се осъществява основно от гравитачните водоизточници - яз. Асеновец, Гюр чешма, Асеновец и Манастирска река. Водоснабдяването на кметствата ще се осъществява основно от гравитачните системи и изградените кладенци. Електропроводите високо напрежение.

Електропроводите 110 kV – „Жеравна”, „Калояново”, „Панайот Хитов”, „Петрол” ще понесат сериозни щети. Възможни са частични и пълни повреди по основните подстанции 110/20 kV – „Сливен-градска”, „Индустрия”, „ТЕЦ”, „Комуна”. Повреди ще получат и 20 киловолтовите мрежи, както на територията на града, а така също и в кметствата в общината. Вследствие на земетресението и скъсаните открити ел. проводници ще възникнат редица огнища на пожари на територията на общинския център и кметствата.

Ще се наруши целостта на газопровода и продуктопровода, аварии в газостанциите на фирмите, доставящи газ за битови нужди на населението, пожари във фирмите на текстилната промишленост, изтичане на петролни продукти от “Петролна база” Сливен и опасност от пожари в тях.

Ще се създаде сложна епидемиологична обстановка на територията на града и общината.

Дейностите по подготовка на гробове, пренасянето и погребване на труповете се извършват от „Обреден комплекс” ЕООД и погребалните агенции. Необходимата техника се предоставя съгласно разчетите към плана.

Персоналът за административно регистриране е от екипа на отдел ЕСГРАОН при Общинска администрация.

Трупове на животни се събират и транспортират до определените места за загробване или предаване за екарисаж.

Възможни са повреди в техническите съоръжения на яз. Жребчево и яз. Асеновец, вследствие на което да възникне частично или пълно наводнение в заливните им зони.

Не на последно място трябва да се отчете и масовата психоза и смут, които ще обхванат населението и възникването на реална опасност от епидемия поради непочистени контейнери за битови отпадъци, трупове на животни, аварии в канализационната мрежа и прочее. Ще се увеличат грабежите и мародерствата.

Мероприятия по дезинфекциране и обеззаразяване на обществени места и тротоарни площи се извършва с дезинфектанти, доставени от специализирани фирми под контрола на РЗИ.

## **IV. ПРИЕТИ УСЛОВИЯ ЗА ПЛАНИРАНЕ**

### **Мерки за предотвратяване или намаляване риска от земетресение**

Намаляването на риска от земетресение за живота и здравето на населението, техническата и социалната инфраструктура обуславя необходимостта от предприемане на цялостна система от превентивни мерки, които включват възстановяване и/или изграждане на инфраструктурни обекти и подготовка на силите за реагиране и населението при бедствена ситуация.

Критерии за определяне на съоръжения за възстановяване или изграждане;

- защитата на живота и здравето на населението;
- опазването на околната среда и имуществото при земетресение;
- устойчивост на основите на сгради и постройки;
- устойчивост на основите мостовите съоръжения, както и светлите отвори и проводимостта при вток и отток;
- уязвимост на инфраструктура, отчитайки степента на риск от повреди и опасност от нарушаване на експлоатацията на съоръженията.

Съоръженията, подлежащи на възстановяване са: жилищни, офиси, производствени и общественозначими сгради, републиканска и общински пътна мрежа, ВиК мрежи, мостови съоръжения и водостоци и др.

### **Поддържане в добро експлоатационно състояние**

1. сграден фонд;
2. елементи от техническата инфраструктура,
3. ВиК мрежи, мостови съоръжения и водостоци;

### **Обучение на органите за управление, силите за реагиране и населението**

Обучението се извършва чрез планирани тренировки, семинари и ролеви занятия.

Отговорни длъжностни лица от Общинска администрация за организиране и провеждане на обучението;

- Кмет;
- Заместник кмет;
- Началник отдел „Сигурност и управление при кризи”.

Ученията и тренировките се провеждат по заповед на Кмета.

При провеждане на учения е целесъобразно да участват няколко кметства и различни нива на управление от администрацията и ведомства, имащи отношение по защитата.

## **Мерки за защита на населението**

Община Сливен планира и провежда мерки за защита на населението при земетресение във взаимодействие с органите на ЕСС, като организира:

1. съвременно прогнозиране характера и последствията от земетресение в населените;
2. поддържане в актуалност специализирания план за защита при бедствия, част „Земетресение” и провеждане мероприятия за усвояването му (обучения, тренировки);
3. провеждане и изпълнение на неотложни мерки за намаляване на последиците при земетресение;
4. поддържане непрекъснато дежурство в общината.
5. информиране на населението;
6. подготовка и привеждане в готовност за участието на органите за управление и силите и средствата при провеждане на спасителни операции на територията на общината;
7. координиране работата на юридическите и физически лица за провеждане на СНАВР;
8. планиране и организиране работата на експертни и проектантски екипи в планирането на защитата и инженерното осигуряване на СНАВР;
9. взаимодействие с екипите на ЕСС, в т.ч. оказване първа долекарска помощ на пострадали и оказване психологическа помощ на пострадалото население и екипите, работещи в зоните за поражение;
10. координиране провеждани операции по издирване и спасяване на пострадалите;
11. координиране дейности на Щаба за временно извеждане (евакуация) и настаняване на пострадало население;
12. предприемане мерки за ограничаване на разпространението и ликвидиране на възникнали епидемични взривове, епидемии и епизоотии от заразни и паразитни болести в огнището на поражение на територията на общината вследствие от земетресение.

**Временно извеждане и евакуация на население** се планира при висок процент разрушен сграден фонд или при опасност от срутване на жилищни и стопански сгради вследствие земетресението.

Извеждане и евакуация на личния състав от учебни и детски заведения при възникване на земетресение на територия се осъществява в периода на работното време на същите. В останалото време от денонощието учениците и децата напускат територията на района заедно с родителите си с техен транспорт или като ползват автобусите за извозване на населението. Временното извеждане се извършва по Решение на Председателя на Щаба, след съгласувано с Ръководителя на операциите.

## **V. ПОСЛЕДОВАТЕЛНОСТ НА ДЕЙСТВИЯТА**

**Оперативна готовност.**

**Оповестяване на органите на изпълнителната власт и съставните части на единната спасителна система.**

При възникнало земетресение и получена информация при Оперативен дежурен на общината, същият докладва на Кмета и Секретаря на Щаба за изпълнение плана за защита при бедствия.

По техни указания оповестява членовете на Щаба и по нареждане други органи и сили за реагиране. Привличането на дружества за провеждане на СНАВР се извършва по процедурите, разписани във Вътрешните правила за работа в администрацията.

При необходимост Кметът изготвя искане до ОЦ на РД ПБЗН да бъде извършено оповестяване на групи чрез Системата за ранно предупреждение и оповестяване на органите и по реда на Наредбата за условията и реда за функциониране на Националната система за ранно предупреждение и оповестяване на органите на изпълнителната власт и населението при бедствия и за оповестяване при въздушна опасност.

#### **Време за привеждане в готовност**

Дежурните екипи на РД ПБЗН, ОДМВР, ЦСМП, „ВиК“ ООД, „Електроразпределение Юг“ АД към EVN, поддържат постоянна оперативна готовност и работят на непрекъснат сменен режим. Времето за привеждане в готовност на останалите структури в работно време е Ч+30 минути, а в извън работно време – Ч+60 минути.

#### **Ред за активиране на плана.**

Част „Земетресение“ на Общинския план за защита при бедствия се въвежда в действие от Кмета при обявяване на бедствено положение на цялата или за част от територията на общината.

#### **Определяне на защитните действия.**

#### **Разпределение на задълженията на отговорни органи и лица в общината за изпълнение на предвидените мерки:**

**Кмет и Председател** на СНРБ и Общинския щаб за изпълнение на плана за защита при бедствия:

- ръководи цялостната дейност по овладяване на ситуацията;
- издава заповеди за всички, произтичащи от закона, потребности по защитата на населението и инфраструктурата;
- взема решения след направен анализ и изводи за обстановката;
- при необходимост може да поиска координация от областен управител и поддържа връзка с него.

**Секретар** на Общинския щаб за изпълнение на плана за защита при бедствия:

- подпомага изцяло Председателя на Щаба относно организацията и ръководството по защитата и подготвя предложения за взимане на решения;
- извършва обмен на информация с Оперативния център на РД ПБЗН;
- привлича юридически и физически лица за предоставяне на лична или материална помощ в съответствие с възможностите им, след съгласуване с Председателя на Щаба;

- при необходимост от включване в дейностите по защитата екипите на създадените доброволни формирования, създава необходимата организация и ръководство;
- подготвя изцяло организацията и координацията при временното извеждане и предоставяне неотложна и възстановителна помощ на пострадалите и останали без подслон лица;
- организира и контролира извършване на неотложни възстановителни работи в засегнатите райони;
- изпълнява и други задачи, възложени му от Председателя.

**Членове на Общинския щаб** за изпълнение на плана за защита при бедствия:

- подпомагат изцяло работата на Секретаря, изпълнявайки дадените разпореждания от Кмета;
- събират, обработват и предават информация на Секретаря на щаба;
- дават предложения за вземане на решения от Председателя съгласувано и съвместно със Секретаря на Щаба;
- поемат денонощно дежурство за времето на изпълнение на разпореждането;
- изпълняват разузнавателни мероприятия по изясняване обстановката, степента и мащаба на бедствието;
- в зависимост от обстановката изпълняват и други допълнителни разпоредени от Председателя и Секретаря на щаба дейности за овладяване на ситуацията и ликвидиране на последствията;
- вземат активно участие при провеждане на съвместни дейности с органите на РД ПБЗН, РУП, ЦСМП и БЧК, като поддържат постоянна връзка и обмен на информация с ръководството на Щаба от мястото на бедствието.

**Доброволни формирования**

- подпомагат изцяло работата на Общинския щаб, Ръководителя на място и другите съставни части на Единната спасителна система;
- подпомагат екипите при оказване на първа помощ;
- включват се при операции на издирване;
- участват при разчистване отломки и пр.

**„Общинска охрана и СОТ Сливен” ЕООД**

изпълнява задачи, заложи в плана за защита при бедствия, съобразно специфичните си функционални задължения, действащото законодателство и съгласувано с органите на Районно управление Полиция, като:

- поемат небавно организацията по отцепване, сигнализация и охрана на пострадали райони или обекти след получено разпореждане от Щаба;
- подпомагат и пряко участват при осигуряване реда и безопасността за евакуация и настаняване на населението;
- подпомагат органите на Полицията по осигуряване обществения ред, в това число провеждат мероприятия по недопускане, ограничаване и предотвратяване разпространяване на слухове, опити за създаване на безредици, извършване на мародерства и други противообществени прояви и престъпления.

### **„Пътнически превози” ЕООД**

- създава организация за поддържане на необходимата готовност за своевременно участие и действие в условията на бедствена ситуация;
- осигурява транспорт за превоз на сили, средства и материално-технически ресурси за провеждане на мероприятия по СНАВР в засегнатите райони;
- поддържа непрекъснатата връзка с Общинския щаб и предоставя сведения за хода на транспортното осигуряване.

Работното място на Щаба е зала 230 в Общинска администрация.

### **Задължения на ръководителите на основните съставни части на ЕСС**

#### **Директорът на РД ПБЗН**

по разпореждане на областния управител приема да изпълнява Ръководител на операциите и непосредствено управлява включените сили и средства. Осигурява представител за участие в работата на Щаба. Чрез своите екипи и средства:

1. участва със свои експерти при извършване оглед на елементи от изградената инфраструктура, в т.ч. хидротехническите съоръжения за изясняване състоянието на основните елементи, свързани с конструктивната устойчивост;
2. по искане на Кмета извършва оповестяване и предупреждение на групи от застрашени зони;
3. съдейства при извеждане на застрашеното население на безопасно място;
4. подпомага организацията по издирване и спасяване на пострадали; предоставя помощ, свързана с оказване на място на първа долекарска помощ на пострадали и транспортирането им до лечебни заведения;
5. организира извършване на помощни операции с наличната техника - осветяване на места, където се извършват издирвателни и спасителни операции;
6. съдейства на Кмета за организиране доставката на вода, храни и вещи от първа необходимост на пострадалото население.

#### **екипите на РС ПБЗН:**

- оказват помощ на инженерно-техническия персонал на обекти за отстраняване на аварии в комунално-енергийната мрежа и технологичните линии, които заплашват живота и здравето на хората;
- осигуряват в противопожарно отношение евакуацията на населението и материалните ценности;
- правят проходи в горещи райони за осигуряване достъпа към местата за извършване на спасителни и аварийни дейности;
- осигуряват пожаропродилативно обслужване на обектите за недопускане на вторични пожари и аварии;
- поддържат връзка с Общинския щаб и Ръководителя на място за съвместно решаване на възникналите проблемни задачи.

#### **Директорът на ОД на МВР**

участва в работата на Щаба чрез Началника на Районно управление Полиция, като подпомага Кмета при оценка на обстановката и вземане на решение, привеждайки в готовност силите и средствата на дирекцията относно:

1. организиране разузнаване в района на земетресението от нарядите, носещи дежурство;
2. осигуряване нормален обществен ред в населените места;
3. непрекъснато събиране и предаване на достоверна информация за обстановката в засегнатите райони на Щаба;
4. съдействие по организиране издирване, евакуиране и спасяване на хора, от зоната на земетресението;
5. осигуряване работата на новоизградените КПП за контрол на влизащите в района на поражения транспортни средства;
6. разпореждане отцепване на определени райони с цел осигуряване на работата на спасителните екипи и развърщане на постове за охрана;
7. определяне маршрути за движение в зоните на поражение или обходни такива при необходимост;
8. осигуряване безпрепятствено придвижване и достъп до засегнатите райони на участващите в спасителните операции, както и свободни трасета до болнични заведения, установяване самоличността на пострадалите;
9. организиране охраната на обществения ред във временните лагери и пунктове за раздаване на храна, вода, облекло, принадлежности и социални помощи;
10. прилагане мерки за недопускане извършване на престъпления, опити за мародерство, разпространение на слухове, масови безредици и други нарушения на обществения ред в засегнатите от земетресението райони.

#### **Директорът на ОС на БЧК**

участва със свой представител в работата на Щаба за изпълнение на общинския план за защита при бедствия. При получаване информация за земетресението или разпореждане за привеждане в готовност на спасителни екипи, оповестява ръководния състав и членовете на Оперативния щаб на БЧК - Сливен, ръководейки работата на специализираните екипи на БЧК (екипите на ПСС и ВСС). Съобразно компетенциите и в съответствие с разпореждания на Ръководителя на операцията:

1. извършва сверка на наличния резерв в складовите помещения на БЧК и парични средства от Фонда за незабавно подпомагане при бедствие;
2. при необходимост привлича доброволците и сформира екип за специализиран инструктаж на спонтанни доброволци;
3. извършва оценка на място за изясняване на реалната обстановка, нуждите на бедстващото население, необходим разчет на материални средства за незабавно подпомагане на най-пострадалото население;
4. организира пунктове за набиране, разпределение и раздаване на помощи на нуждаещите се;
5. оказване на първа долекарска и психологична помощ, до идването на екипи на ЦСМП.

#### **Директорът на ЦСМП**

участва със свой представител в работата на Щаба за изпълнение ПЗБ. Със своите екипи предоставя спешната медицинска помощ на пострадало население и екипите, участващи при овладяване на ситуацията. Подпомага оборудването на КПП.

#### **Директорът на ОПУ**

участва със свой представител в работата на Щаба за изпълнение ПЗБ при оценка на обстановката и вземане на решение. Подпомага оборудването на КПП и организира разчистване на пътища, осъществявайки контрол за проходимостта на

републиканските пътища на територията на общината. Чрез свои експерти оказва съдействие на Кмета при извършване оглед и оценка на поражения, нанесени върху общинската пътна мрежа.

#### **Директорът на РЗИ**

със свой представител участва в работата на Щаба за изпълнение ПЗБ при оценка на обстановката и вземане на решение. Въвежда в действие санитарно-хигиенните мероприятия, осигурявайки взаимодействие с МЗ. Организира и ръководи силите и средствата за оказване на медицинска помощ, евакуация и лечение на пострадалите., въвеждайки плана на инспекцията за осигуряване при бедствие. Извършва контрол на качеството на питейната вода в мястото на бедствието.

#### **Директорът на ОДБХ**

участва със свой представител в работата на Щаба за изпълнение ПЗБ при оценка на обстановката и вземане на решение. Осъществява контрол на храните в мястото на бедствието и участва в определянето на маршрути за движение на животни или обходни такива при необходимост, осигурявайки взаимодействие с Централно управление на Българската агенция по безопасност на храните. Осигурява екипи за оказване на помощ на пострадали животни.

#### **Директорът на РИОСВ**

осъществява контрол на въздуха в мястото на бедствието.

#### **Дирекция за социално подпомагане (АСП) и Бюро по труда (Агенцията по заетостта)**

При възникнали бедствия двете ведомства имат ангажменти за предоставяне на социални помощи на пострадали, извършване на социални дейности за ликвидиране последствията при бедствия, определени със закон или акт на Министерски съвет, разкриване на нови работни места, осигурени по програми, разкриване нови работни места за сформирани на аварийни групи за неотложни действия по предотвратяване и ликвидиране на последствията при възникнали бедствия.

Финансирането на дейностите се осъществява чрез акт на Министерски съвет от републиканския бюджет

#### **РДНСК Югоизточен район Бургас - районен отдел „НСК” Сливен**

упражнява контрол за недопускане на нарушения при издаване на строителни книжа, изпълнение на строежите, както и тяхното ползване.

#### **Районна хидрометеорологична обсерватория**

Осигурява експертно Общинския щаб със свой представител. Прогнозира въздействието и развитието на бедствия от хидрометеорологично естество на територията на общината и аварийно оповестяване на тяхното настъпване. Извършва наблюдения и осигурява информация за хидрометеорологични величини. Изготвя предложения за хидрометеорологичното осигуряване при земетресение.



### **Задълженията на кметове и кметски наместници**

включват подпомагане всички разпоредени от Кмета на общината мероприятия. В хода на провеждането на СНАВР в рамките на кметството и при въведен в действие Общински план при земетресение, отговорността им е да:

1. поддържат постоянна връзка с Щаба за готовността или за хода на провежданите СНАВР;
2. подпомагат организацията на взаимодействие със силите и средствата на ЕСС, привлечените от общината дружества и доброволци при провеждане ликвидирани на последиците от земетресението на територията на кметството;
3. по искане на Ръководителя на операцията да подпомагат чрез предоставяне допълнителни сили и средства за справяне с бедствието от местни земеделски кооперации или фирми;
4. подпомагат мероприятията, свързани с евакуация, извеждане, осигуряване храна, стоки от първа необходимост, предоставяне на помощи на пострадалото от земетресението население и т.н.;

### **Задълженията на юридическите лица**

са да подготвят функционални планове (аварийни или за защита при бедствия), като същите бъдат усвоени от работещи и служители, поддържат готови екипи за реагиране, като ги използват незабавно при възникване на бедствия и да преподчиняват тези екипи на ръководителя на операциите, действайки заедно с екипите на ЕСС по единен замисъл при ликвидирани на последиците от земетресението.

При искане на Ръководителя на операции да предоставят не само необходимата информация за рисковите вещества, съхранявани в обекта им и за способите за защита от тях в хода на спасителните работи, но да предоставят допълнително екипи и техника за спасителни работи от включените в плановете за защита, като при това помощта да се представя чрез оперативните центрове на РД ПБЗН.

Организиран защитата на намиращите се на тяхна територия граждани.

### **Задълженията на всяко физическо лице е да:**

1. понесе ограниченията във връзка с обявено бедствено положение, произтичащи от мерките, приложени от компетентните служби при провеждане на дейностите по защитата.
2. помогне на всяко друго физическо лице, чийто живот или здраве са поставени на риск вследствие на бедствие, при условие че не рискува своя живот или здраве;
3. информира чрез ЕЕНСП 112 да търси възможност за предоставяне на помощ, когато не е в състояние да я предостави лично;
4. окаже съдействие в съответствие с възможностите си по искане на Кмета на община или ръководителя на операциите;
5. допусне при необходимост от провеждане на СНАВР влизането на спасителни екипи и техника, когато е собственик, ползвател или управител на недвижимия имот;
6. предостави на ръководителя на спасителния екип информация за опасностите, които биха могли да застрашат живота и здравето на спасителите или на населението;
7. допусне безвъзмездно разполагането на съоръжения на системите за ранно предупреждение и оповестяване в недвижимите имоти, които са негова собственост, и да осигури достъп до тях за експлоатацията им;

8. вземе мерки за предпазване на имуществото си от вреди и за ограничаване на вредите от бедствието, както и да спазва предписанията на компетентните органи за отстраняване на източниците на опасност за причиняване на вреди.

#### **Предупреждение и оповестяване на населението.**

Ранно предупреждение и оповестяване на органите на изпълнителната власт и на населението при бедствия се осъществяват по реда на Наредбата за условията и реда за функциониране на националната система за ранно предупреждение и оповестяване на органите на изпълнителната власт и населението при бедствия и за оповестяване при въздушна опасност.

Оповестяването на общината се осъществява чрез изградената със заповед на Областния управител в област Сливен система за оповестяване/предупреждение чрез дежурния по ОЦ, дежурен при Областен съвет по сигурност и Оперативен дежурен по Община. Дежурните са осигурени и окомплектовани с необходимите свързочни средства – телефон, факс и СРПО в ОКВ при РД ПБЗН - Сливен за извършване на оповестяване/предупреждение на органите за управление.

Оповестяването на населението се извършва основно чрез местните средства за масово осведомяване, електронните средства и с автомобили с монтирани високоговорители на РД „Пожарна безопасност и защита на населението“, Областна дирекция МВР и на Общинските администрации.

#### **Отговорни длъжностни лица и функциите им при повестяване/предупреждение**

**Оперативен дежурен по Община** извършва дейността по стандартни оперативни процедури, изпълнявайки следните функции:

- осигуряване непрекъсната готовност за приемане на съобщения при заплахата, или възникване на бедствия, тяхната оценка и незабавни действия;
- подпомагане дейностите по координацията на съставните и допълнителни части на единната спасителна система;
- оповестяване за възникнали бедствия, съгласно разпореждане на Кмета и Секретаря на Щаба по предоставени списъци;
- поддържат връзка с ОЦ при РД ПБЗН, ОД при Областен съвет за сигурност, ОД на МВР, дежурни МО, Дежурните оператори в РЦ ЕЕНСП 112, Ръководителя на операциите, РС ПБЗН, ЦСМП, РЗИ, ОДБХ, РИОСВ, Дежурните центрове на газоразпределителните, „Електроразпределение Юг“ АД, „ВиК Сливен“ ООД, БЧК;

**Членовете на щаба** поддържат постоянна готовност и са длъжни да:

- познават задълженията си и да имат разработени справочни и работни документи;
- осигурят своевременното си оповестяване, като при промяна на домашен адрес, домашен и служебен телефон незабавно съобщят за това на Оперативния дежурен по Община;
- знаят в какъв срок и къде да се явят при получаването на сигнал за привеждането на щаба в готовност за работа;

Привеждането в готовност на Щаба за изпълнение ПЗБ се извършва от Кмета. Оповестяването се извършва чрез Оперативен дежурен по община.

## Изпълнение на защитни действия

По Стандартна оперативна процедура, дейностите по защитата при силно земетресение и отговорните структури за изпълнението им са посочени хронологично, както следва:

Функции/задачи	Отговорни структури
Информирание на населението с проверени данни за земетресението, съпроводено с препоръки за поведение; Оповестяване на органите, силите и средствата за действие;	Кмет, Секретар на Щаба
Процедури по защита на населението от най-пострадалите от земетресението райони;	Кмет, Секретар на Щаба, Оперативен дежурен Кмет, Заместник кмет, Секретар на Щаба, Оперативен дежурен Кмет, Секретар на общината, Началник отдел Общинска собственост
Настаняване на население, останало без подслон в жилища, общинска собственост;	Кмет, Областен управител, БЧК, Началник отдел СУК, дружества със сключение споразумения
Осигуряване на палатки, фургони и сглобяеми къщи за останалите без подслон;	Кмет, Началник отдел Общинска собственост, кметове на кметства, дружества със сключение споразумения
Осигуряване сграден фонд за изпълнение на плана за защита при бедствия;	Кмет, Началник отдел СУК, Началник отдел кметове на кметства, РЗИ, БЧК, ОДСП, ВиК
Осигуряване на продукти от първа необходимост, лекарства и осигуряване на питейна вода. Провеждане на санитарно-хигиенни мероприятия;	Кмет, ВиК, кметове на кметства
Осигуряване на резервно водоснабдяване	„Електроразпределение Юг“, Газоразпределително дружество, Кмет, дирекция ОИ
Отстраняване на аварии по преноса и снабдяването с ел. енергия, природен газ и горива.	Кмет, дирекция ОИ, отдел СУК, РДНСК, експерти от дружества със сключение споразумения
Определяне степента на разрушения на сградите и съоръженията и укрепване или разрушаване на повредени сгради. Обследване на сгради и елементи от инфраструктурата;	Кмет, дирекция ОИ, отдел СУК, РДНСК, експерти от дружества със сключение споразумения
Възстановяване на разрушени ж.п. линии;	НКЖИ
Възстановяване на пътна инфраструктура;	ОПУ, Кмет, дирекция ОИ,
Разчистване на пътища и извличане на аварирала техника;	ОПУ, РДПБЗН, Кмет, кметове на кметства, дружества със сключени споразумения

Временно възстановяване на повредени мостове;

ОПУ, Кмет, дирекция ОИ, кметове на кметства, дружества със сключени споразумения

Раздаване на помощи на пострадалото население;

Кмет, БЧК, кметове на кметства, ОДСП

Оказване на психологична помощ и психосоциална подкрепа на пострадалите и на спасителните екипи.

БЧК, ОДМВР.

### **Мерки за възстановяване**

Подпомагането и възстановяването при бедствие включва предоставяне на неотложна и възстановителна помощ на пострадалите (засегнатите) лица и извършване на неотложни възстановителни работи след бедствие. Неотложните и възстановителни работи след земетресение се организират от Кмета на общината.

### **Възстановяване на услугите и инфраструктурата на общината**

Дейността по възстановяване на услугите, държавната инфраструктура и координацията на кметствата ще се извършва от Общински администрации под ръководството на Кмета.

**Длъжностни лица, отговорни за определяне на местата и обектите (инфраструктура) за възстановяване, степенуване по важност на обектите и извършване на възстановителните работи** са Заместник кмет, Началник отдел СУК, Директори на дирекции в Общинска администрация и кметове и кметски наместници.

**Длъжностни лица, отговорни за приемането и обобщаването на заявките (исканията) от кметствата** са Заместник кмет, Началник отдел СУК в Общинска администрация.

**Неотложната помощ се организира, осигурява и предоставя от Кмета и кметовете на кметства на пострадалите от бедствието и включва:** изхранване и временно настаняване на лица и животни, раздаване на облекло и битово имущество, възстановителна помощ на физически лица при необходимост от основен ремонт на жилища.

**Редът за приемане на заявките (исканията) от отделните кметства** се примат по факс или чрез Деловодството на Общинска администрация.

**Отговорни лица за изготвяне искане за възстановителна помощ до Междуведомствената комисия за възстановяване и подпомагане към МС** са Заместник кмет и Началник отдел СУК в Общинска администрация.

### **Възстановяване/изграждане на сгради и съоръжения, общинска собственост**

Критериите за определяне на съоръжения за възстановяване или изграждане са в зависимост от степента на:

- защитата на живота и здравето на населението;
- опазването на околната среда и имуществото при бедствия;
- осигуряване нормалното функциониране на обществено обслужващи системи;
- устойчивост на основите на сгради и постройки;
- устойчивост на основите мостовите съоръжения, както и светлите отвори и проводимостта при вток и отток;
- уязвимост на инфраструктура, отчитайки степента на риск от повреди и опасност от нарушаване на експлоатацията на съоръженията.

Съоръженията, подлежащи на възстановяване са: жилища, офиси, производствени и общественозначими сгради, републиканска и общински пътна мрежа, ВиК мрежи, мостови съоръжения и водостоци и др.

**Приоритетни сгради и съоръжения за изграждане и възстановяване са:**

1. обекти от социалната, образователната и здравната инфраструктура - сгради, общинска собственост;
2. обекти и елементи от техническата инфраструктура;
3. обекти на енергийната система;
4. водоизточници за питейно битово водоснабдяване и др. съоръжения на ВиК мрежи;
5. пътни съоръжения и основни пътни връзки;

## **VI. ОРГАНИЗАЦИЯ И РАЗПРЕДЕЛЕНИЕ НА ОТГОВОРНОСТИТЕ**

**Оперативен дежурен по Община** извършва следните основни дейности:

- поддържа връзка с Ръководителя на операциите, като получава информация за мащаба на бедствието, проведените дейности по защита, необходимите сили и средства;
- получава, обработва и анализира своевременно информация за обстановката и докладва на Щаба;
- координира логистично осигуряване на частите от ЕСС по разпореждане на Кмета или Секретаря на Щаба;
- по разпореждане и при необходимост предоставя информация на ОЦ при РД ПБЗН, Дежурен при ОД на МВР и други за изпълнение на общинския план за защита при бедствия.

**Ръководител на операциите при наводнение със заповед на Кмета е Заместник кмета**, чийто задължения са да:

1. определи обема от възстановителни работи и необходимите за това сили и средства;
2. определи границите на разрушените участъци и местата на КПП;
3. да създаде щаб на Ръководителя на операциите от представителите на различните структури, участващи във възстановителните работи;
4. постави задачи на ръководителите на екипи;
5. координира общите действия на включените в спасителните работи екипи;
6. осигури материалното обезпечаване на спасителните работи;

7. поиска включване на допълнителни сили и средства от други структури на ЕСС чрез оперативните центрове;
8. осигури при необходимост извеждането на населението от застрашените райони, като определи маршрутите и направленията за това;
9. осъществява и други дейности, наложени от конкретната обстановка.

## **VII. РЪКОВОДСТВО И ОРГАНИЗАЦИЯ**

Ръководството и организацията за защита при земетресение се осъществява от Кмета чрез щаба за изпълнение на общинския план за защита при бедствия в зала 230 на Общинска администрация, окомплектована с офис оборудване и комуникации.

Щабът извършва следните основни дейности:

- анализ и оценка на обстановката преди и след земетресението;
- взема решения за необходимия обем и ресурсно осигуряване на СНАВР за предотвратяване, ограничаване и ликвидиране на последствията от земетресението и подпомагане на засегнатото население;
- организира и координира действията на дружества, сключили споразумения, кметовете на кметства и др;
- осъществява контрол по изпълнението на задачите и мерките за овладяване на бедствието;
- информира чрез медиите населението за развитието на бедствието, за предприеманите действия за неговото ограничаване и овладяване и за необходимите предпазни мерки и действия;
- докладва на Кмета за хода на провежданите защитни мероприятия;
- поддържа връзка със оперативното звено създадено в БД ИБР Пловдив.

## **VIII. СЪБИРАНЕ И ОБМЕН НА ИНФОРМАЦИЯ ЗА БЕДСТВИЕТО**

Набирането и обработката на информация започва от момента на възникване на бедствието. В действията по подаване и обмен на информация са отговорни оперативен дежурен по община, кметове на населени места, членове на щаба, включените дружества за изпълнение на СНАВР и институции и ведомства, привлечени за овладяване на ситуацията. Анализирането ѝ се извършва от Щаба след което се подава към средствата за масово осведомяване за коректно информирание на населението за вида и мащаба на бедствието.

На територията на общината няма изградени системи за наблюдение и ранно предупреждение.

Най-близката сеизмична станция се намира на територията на Община Ямбол.

## **IX. КОМУНИКАЦИИ И ОРГАНИЗАЦИЯ НА КОМУНИКАЦИЯТА**

В общината и кметствата в общината е изградена моментна радиотелефонна система включва р/тлф "ЛЕН-Б". Комуникацията се осъществява чрез съществуващите радиосредства в РД ПБЗН – оперативни групи, по телефон и GSM - с Ръководителя на операции в пострадалите райони, взаимодействащите дружества и ведомства и кметствата.

Длъжностно лице, координиращо комуникациите по време на земетресение Заместник кмета и Началник отдел СУК.

## **Схемата за оповестяване**

е съгласно приложение към настоящия план.

## **X. РЕСУРСНО ОСИГУРЯВАНЕ**

Планът е съобразен с наличните сили и ресурси на общината. Финансовото осигуряване при изпълнение на мероприятията по защита е от общинския и републиканския бюджет. Материално-техническото осигуряване се извършва от общината и дружествата по предварителни споразумения.

Транспортно осигуряване, свързано с транспортиране на материални средства, необходими за осигуряване на мероприятията за защитата, осигуряване населението с продоволствие и други продукти от първа необходимост, превозване на инвентар за изграждане на полеви лагери, КПП се осъществява с транспорт, заложен в плана за защита при бедствия. Координацията на този процес се ръководи от Заместник кмета. Предоставянето на медицинска помощ се осъществява съгласно плана за медицинско осигуряване при бедствия, аварии и катастрофи, разработен от директора на РЗИ. Осигуряване на потребностите на населението от продоволствие, в т.ч. вода, храна и други продукти от първа необходимост се осигурява по плана за защита при бедствия.

Помощта в непосредствено пострадали райони се подпомага от представителите на БЧК, които проучват нуждите, правят заявки за хуманитарни помощи от складовите им бази, организират акции за набиране на дрехи, и др. (при необходимост), разпределят и раздават помощите, организират подкрепителни пунктове за раздаване на храна, вода, и дрехи по пътя на евакуацията (при необходимост), подпомагат процеса на евакуация, като доброволци вписват евакуиращите се в Дневника за евакуация. Подпомагат най-уязвимите групи от хора, оказват им психо-социална подкрепа.

При необходимост може да бъдат включени силите и ресурсите на Министерство на отбраната.

При поражения от земетресението, при които общината не може да се справи със собствен капацитет, може да се обърне към Областния управител за помощ.

## **Извършване на експертна оценка на нанесените от земетресението щети**

Установяване на всички поражения по инфраструктурата ще се извършва от междуведомствена комисия, с включени представители от общината и териториални структури, след подготовка на необходимата документация съгласно Правилника за организацията и дейността на Междуведомствената комисия за възстановяване и подпомагане към МС. Контролът върху работата на комисията ще се осъществява от Заместник кмета.

## **XI. ОТГОВОРНИ ОРГАНИ И ВРЪЗКИ**

- Общински съвет за намаляване на риска от бедствия;
- Указания на Съвета за намаляване на риска от бедствия към МС на РБ;
- Чл. 9 от Закона за защита при бедствия;

## **XII. ПРИЛОЖЕНИЯ КЪМ ПЛАНА**