

**ПЛАН ЗА ИНТЕГРИРАНО РАЗВИТИЕ НА  
ОБЩИНА СЛИВЕН  
Фокус-група с представители на  
бизнеса – 17 септември 2020 г.**

# Устойчиво градско развитие

## Интегрирано териториално развитие

*Европа по-близо до гражданите чрез насърчаване на устойчивото и интегрирано развитие на градски, селски и крайбрежни райони и местните инициативи*

Устойчивото градско развитие ще подкрепи интегрираното териториално развитие с цел по-ефективно справяне с икономическите, екологичните, климатичните, демографските и социалните предизвикателства, засягащи градските райони, включително функционалните градски зони и насърчаването на връзките между градските и селските райони.

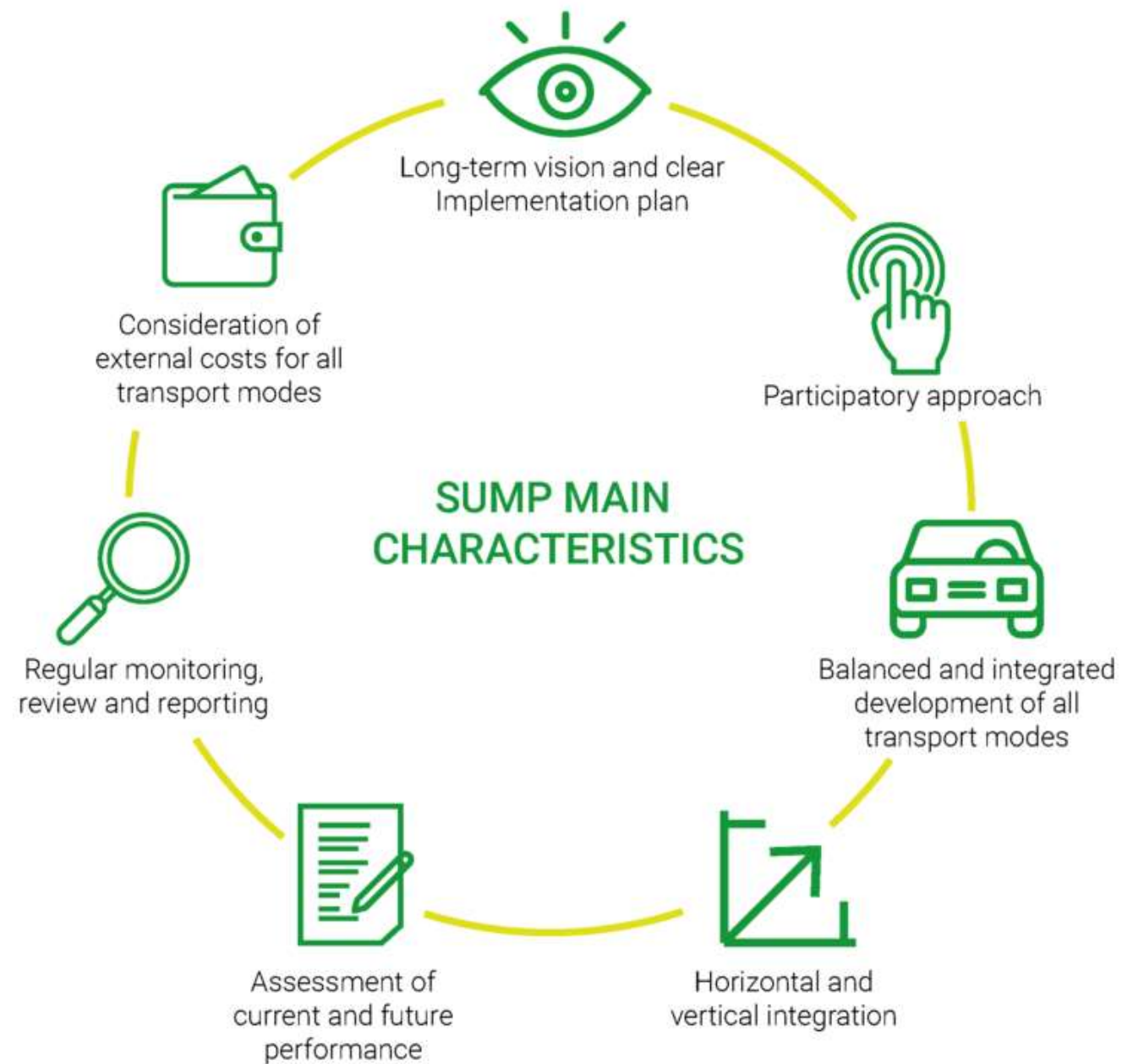
### Принципи на устойчивото градско развитие

- стратегическа визия за развитие
- насърчаване на връзките между градовете
- интеграция между различните сектори в градските територии
- многостепенно управление
- включване на широк кръг заинтересовани страни
- използването на разнообразни източници на финансиране за изпълнение на заложените цели и дейности.



# Устойчиво градско развитие

## Стратегически подход



### Принципи на устойчивото градско развитие

- С оглед на прилагането на стратегически подход, координация и съгласуваност на мерките на различните териториални нива, съгласно Закона за регионално развитие, ПИРО се разработват в съответствие с Интегрираните териториални стратегии за развитие на регионите за планиране на ниво 2 (ИТСРРП ниво 2).
- ПИРО не само определят посоката за развитие на територията на конкретната градска община, но и дефинират взаимовръзките на ниво градска агломерация чрез включване в тях на анализ и стратегия за взаимодействие със съседни населени места или общини. В тази връзка **зоните за въздействие**, които се обособяват в рамките на ПИРО могат да бъдат както **градски зони** (в рамките на строителните граници на града), така и **зони със за въздействие със специфични характеристики** (на територията на цялата община), **включително зони за коопериране със съседни общини.**

# Документи за регионално и местно развитие и териториални инструменти



## Бизнес среда и икономическа активност

---

### Идентифицирани основни проблеми и потенциали за развитие

- Възпроизводството на населението в трудоспособна възраст в общината и в града в сравнение с общата тенденция в страната е по-добро, но и тук се наблюдава процес на свиване на трудовия ресурс, която ще продължи и в перспектива;
- Ниска образователна и квалификационна характеристики на трудовите ресурси в общината, значително по-добра – в общинския център. Ниското образование или липсата на такова, възпрепятстват интеграцията на пазара на труда.;
- 45% от населението на 15 и повече години е икономически неактивно през 2019 г. в общината;
- Община Сливен има изключително добри показатели за дял на населението с достъп до високоскоростен интернет (по-високи от средните за страната и ЮИ регион), в която над 99% от населението имат такъв достъп и едва 0.12 % попадат в „бяла“ зона, а попадащото в „сива“ зона е 1.38% (най-ниско в областта и по-ниско от средното в страната). В същото време дигиталните умения на значителна част от трудовите ресурси са незадоволителни;
- Благоприятно географско местоположение и добра транспортна достъпност на общинския център и южните части на общината. По-отдалечените и слабо населени места в община Сливен са затруднени в своите комуникации и в социален, и в икономически аспект;

## Бизнес среда и икономическа активност

---

### Идентифицирани основни проблеми и потенциали за развитие

- Необходимост от разширен ареал за икономическа активност – функционален ареал или градски клъстер „Сливен-Ямбол” и подкрепа за подобрена транспортна достъпност, обща производствена зона, общо промотиране на възможностите на ареала за индустриално и бизнес развитие, обучение на персонал и др.;
- Нарастване на инвестиционната активност в периода 2014-2019 г. – разходите за дълготрайни материални активи се увеличават с около 10%, най-високо нарастване в селското стопанство – около 50%;
- Недостатъчно повишаване на предприемаческата активност в общината. В периода 2014-2020 броят на предприятията се увеличава от 4909 на 5134, но намалява техният брой в индустрията на общината – от 815 на 797. Проблеми с оцеляването на предприятията на пазара, поради недостатъчна конкурентоспособност (по-висок дял на прекратили дейността си предприятия от средния за страната);
- Ниско равнище на НИРД в областта и общината (едно от най-ниските в страната след област Видин);
- Дял на малките и средните иновативни предприятия - % от всички МСП в област Сливен е 28.5%, при 25.2% средно за страната

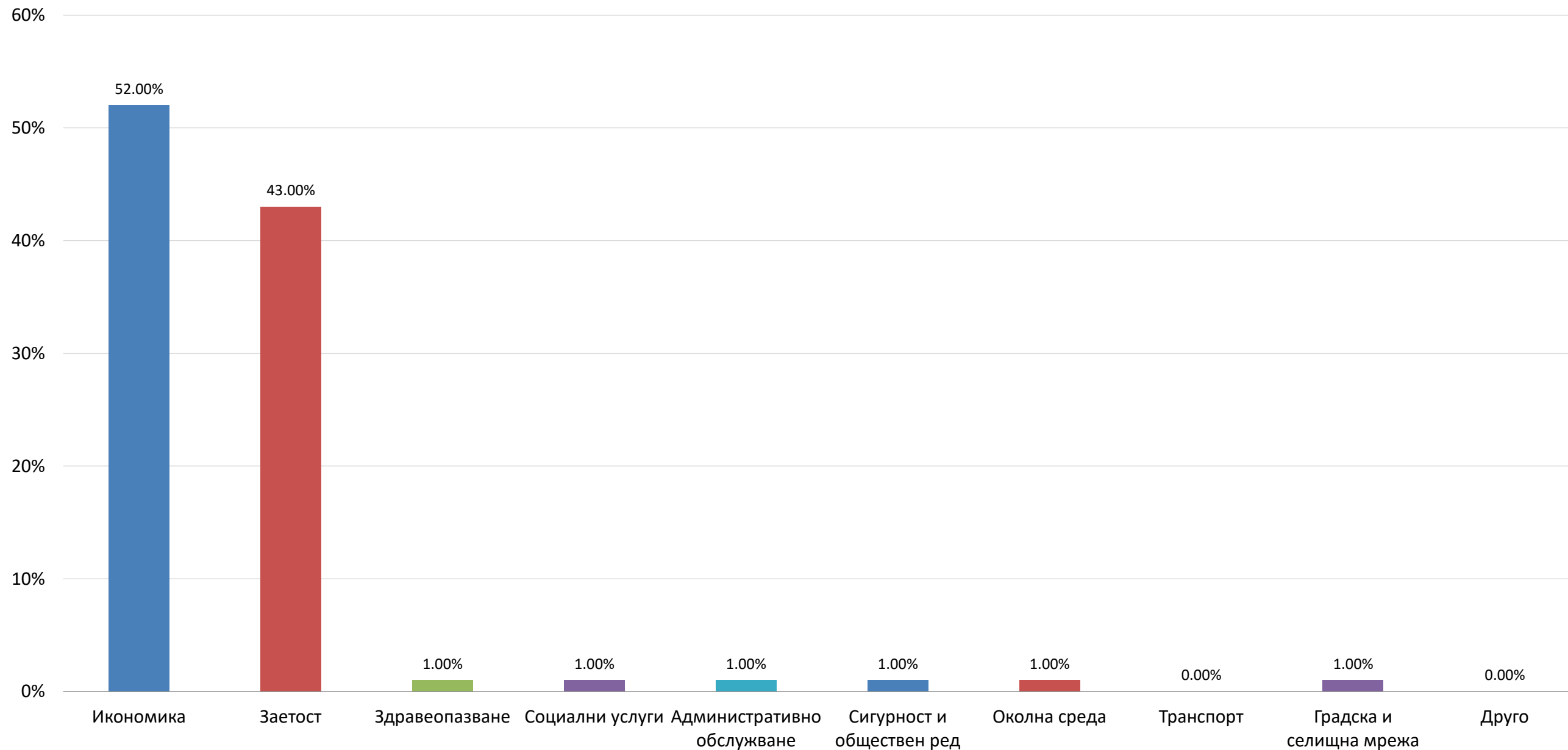
## Бизнес среда и икономическа активност

---

### Идентифицирани основни проблеми и потенциали за развитие

- Дял на МСП, реализирали нови или усъвършенствани продукти, нови за пазара - % от всички малки и средни предприятия по статистически в област Сливен е един от най-високите в страната – като се нараства 3% през 2010, 5%- през 2014 до 9% - 2017 г.;
- Предизвикателството на “Зелена сделка”, свързано с реструктуриране на икономиката на общината и трудовите пътувания към съседни общини;
- Предизвикателствата на кризата „Ковид - 19” пред икономическото развитие на общината.
- Необходимост от подобряване на общата среда като благоустроеност, което оказва влияние върху привличането на инвестиции.

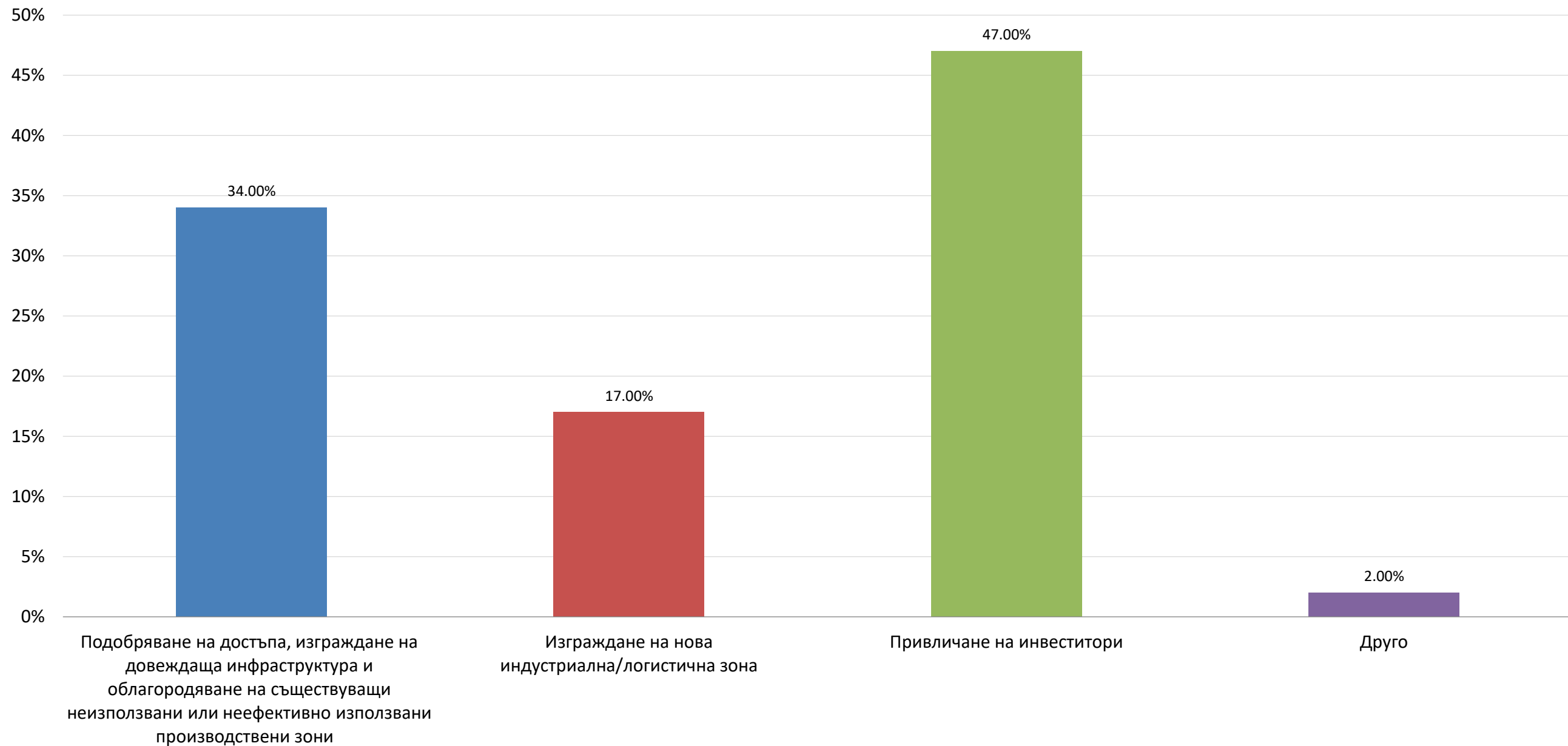
# В коя област са основните проблеми пред развитието на община Сливен? При необходимост, можете да изберете повече от един отговор.



Mean : 1.720 | Confidence Interval @ 95% : [1.633 - 1.807] | Standard Deviation : 1.298 | Standard Error : 0.044



# Според Вас коя дейност трябва да е с приоритет в икономическото развитие на общината? При необходимост, можете да изберете повече от един отговор.



Mean : 2.176 | Confidence Interval @ 95% : [2.121 - 2.232] | Standard Deviation : 0.925 | Standard Error : 0.028

## Допустими за финансиране мерки – ОПРР

---

**Инфраструктурни мерки за насърчаване на икономическата активност (определени на базата както на подход „отгоре-надолу“ – във връзка с прилагането на Закона за индустриалните паркове, така и на подход „отдолу-нагоре“)**

- техническа инфраструктура за бизнес и предприемачество;
- инфраструктура (включително сгради) за развитие на бизнес и индустриални зони;
- друга инфраструктура за развитие на икономически дейности и подкрепа за иновации и развитие на МСП.

## Допустими за финансиране мерки по ПО2 на ОПРР

---

### Основни изисквания

- Видовете дейности, които ще се подкрепят, трябва да бъдат предварително идентифицирани в интегрираните териториални стратегии за развитие на регионите от ниво NUTS 2 (подход „отдолу-нагоре“).
- Мерките, свързани с прилагането на някои секторни политики, които ще да бъдат подкрепени, трябва да се основават на предварително картиране на нуждите на национално и регионално ниво, изготвено от държавните институции и агенции, отговорни за тези политики, и надлежно отразени и включени в интегрираните териториални стратегии за развитие от регионите от ниво NUTS 2 (подход „отгоре-надолу“).
- В рамките на интегрирания подход за териториално развитие, инвестициите за интегрирано териториално развитие на регионите от ниво 2 в България в периода 2021 - 2027 г. ще бъдат подпомагани чрез прилагане на концепции на ИТИ с комбинираното финансиране на различни оперативни програми, Стратегическият план за развитие на земеделието и селските райони и други източници на финансиране, включително рециклирани средства от прилагането на финансовите инструменти от предишните програмни периоди (където е приложимо). ОПРР ще подкрепя всички мерки, допустими за финансиране от ЕФРР, в съответствие със специфичните нужди и потенциали на територията и които не могат да бъдат финансирани по секторните програми.

## Допустими за финансиране мерки – ОПИК

---

- Подкрепа за интегрирано териториално развитие:
  - създаване на условия за ускорено изграждане на нови или развитие на съществуващи индустриални зони като важен елемент от регионалната екосистема в областта на трансфера на технологии, които ще осигуряват ключова подкрепа за развитие на предприятия в областите на интелигентната специализация
  - чрез подкрепата за индустриалните зони и балансиране на регионалните екосистеми по веригата “местни предприятия – местни научноизследователски организации – местни власти” както вътре в региона, така и извън него, с оглед разгръщане на иновационния потенциал за развитие на местните икономики и привличане на инвестиции
- Подпомагане на иновациите и развитието на МСП

## Интегрирани териториални инвестиции

---

Процесът по подготовка и изпълнение на интегрираните териториални инвестиции включва следните стъпки:

1. Делегиране на отговорности към 6-те РСР, предмет на изменение на Закона за управление на средствата от ЕСИФ.
2. Разработване и одобрение на интегрирани териториални стратегии за развитие на регионите от ниво NUTS 2.
3. Създаване на партньорство, подписване на партньорско споразумение и подаване на концепция за ИТИ в ИСУН.
4. Публични обсъждания за осигуряване на обществена подкрепа и повишаване на осведомеността на обществеността относно планираните дейности в рамките на представените концепции за ИТИ (предвидени са конкретна процедура и инструменти).
5. Избор на концепции за ИТИ от експертното звено на РСР (предвидена е конкретна процедура).
6. Одобрение на концепциите за ИТИ от членовете на РСР (предвидена е конкретна процедура).
7. Подписване на общо рамково споразумение между партньорството и съответните УО (предмет на процедура между УО-и).
8. Подаване на детайлизираните проектни предложения от партньорството и оценка от съответните УО (всеки УО оценява съответния проект, част от концепцията за ИТИ, попадащ в обхвата на неговата оперативна програма).