

**ПЛАН ЗА ИНТЕГРИРАНО РАЗВИТИЕ НА
ОБЩИНА СЛИВЕН
Фокус-група образование
17 септември 2020 г.**

Устойчиво градско развитие

Интегрирано териториално развитие

Европа по-близо до гражданите чрез насърчаване на устойчивото и интегрирано развитие на градски, селски и крайбрежни райони и местните инициативи

Устойчивото градско развитие ще подкрепи интегрираното териториално развитие с цел по-ефективно справяне с икономическите, екологичните, климатичните, демографските и социалните предизвикателства, засягащи градските райони, включително функционалните градски зони и насърчаването на връзките между градските и селските райони.

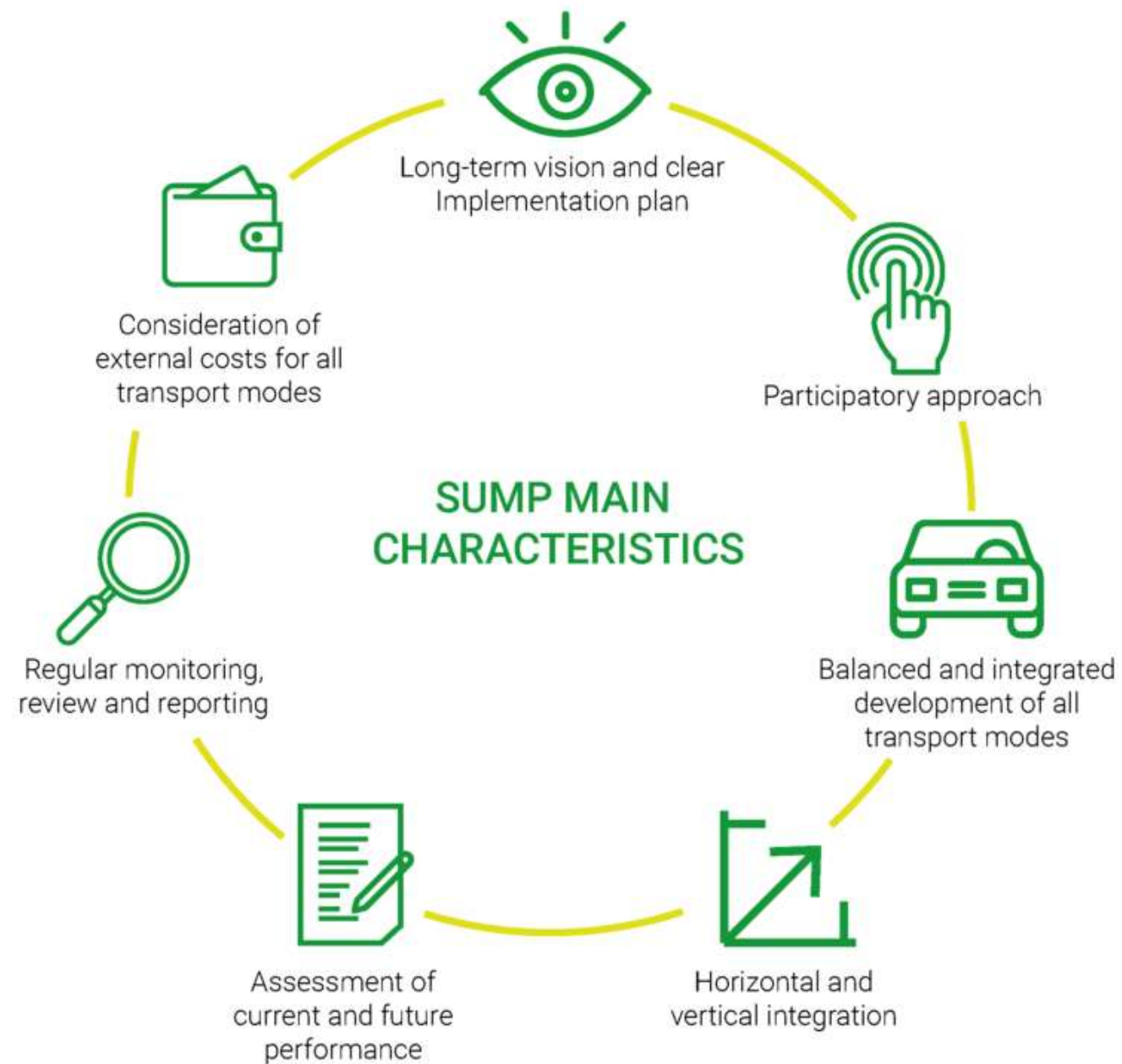
Принципи на устойчивото градско развитие

- стратегическа визия за развитие
- насърчаване на връзките между градовете
- интеграция между различните сектори в градските територии
- многостепенно управление
- включване на широк кръг заинтересовани страни
- използването на разнообразни източници на финансиране за изпълнение на заложените цели и дейности.



Устойчиво градско развитие

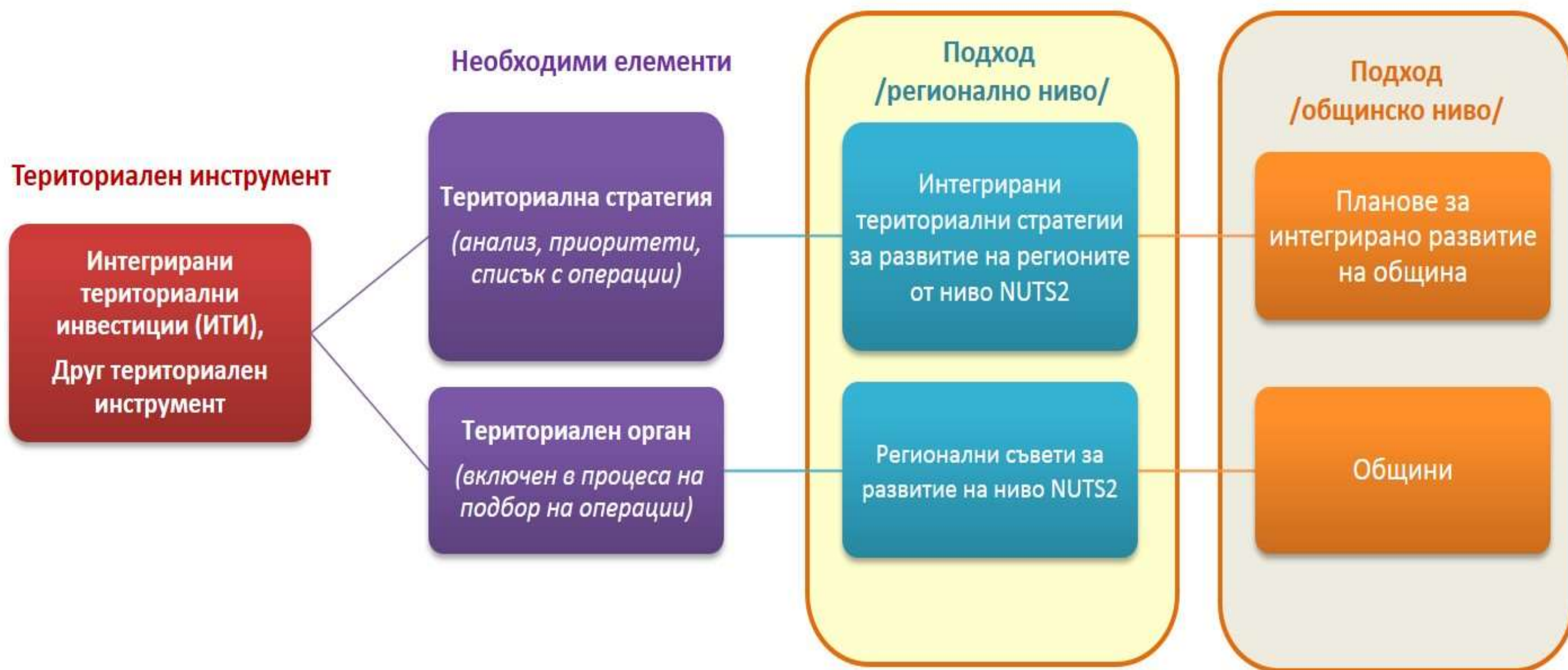
Стратегически подход



Принципи на устойчивото градско развитие

- С оглед на прилагането на стратегически подход, координация и съгласуваност на мерките на различните териториални нива, съгласно Закона за регионално развитие, ПИРО се разработват в съответствие с Интегрираните териториални стратегии за развитие на регионите за планиране на ниво 2 (ИТСРРП ниво 2).
- ПИРО не само определят посоката за развитие на територията на конкретната градска община, но и дефинират взаимовръзките на ниво градска агломерация чрез включване в тях на анализ и стратегия за взаимодействие със съседни населени места или общини. В тази връзка **зоните за въздействие**, които се обособяват в рамките на ПИРО могат да бъдат както **градски зони** (в рамките на строителните граници на града), така и **зони със за въздействие със специфични характеристики** (на територията на цялата община), **включително зони за коопериране със съдени общини.**

Документи за регионално и местно развитие и териториални инструменти



Образование

Идентифицирани основни проблеми и потенциали за развитие

- влошаване на образователната структура на населението в общината – делът на лицата с ниско образование се увеличава – достига 33.4%;
- един от най-високите дялове в страната на преждевременно напусналите училище – 22%;
- невъзможност уязвимите групи да включат децата си в ранни детски програми поради липса на финансови възможности;
- около 60% от ромските деца посещават детска градина;
- нетният коефициент на записване на деца в детските градини в ЮИР през учебната 2018/2019 година е по-нисък от средния за страната, достигайки 74,9 %. За област Бургас този коефициент е 79,3 % и е значително по-нисък за област Сливен - 64,8 % поради високия дял ромско население;
- изоставането при постигането на целите за маргинализирани групи, включително включването на ромите в образователната система и намаляването на относителния дял на младите хора, незаети в трудова дейност, образование или обучение, ще изисква допълнителни действия в това отношение

Образование

Идентифицирани основни проблеми и потенциали за развитие

- тенденция за намаляване на относителния дял на учащите в ПОО;
- почти неизползвани възможности за дуално образование;
- недостатъчно съответствие на предоставяната ПО с изискванията и потребностите на бизнеса;
- противоречив опит за навлизане на цифрови технологии в училищата;
- липса на система за повишаване на компетентността на учителите за работа във все по-дигитализираща се среда;
- въпреки инвестициите, направени в подобряването на енергийната ефективност и обновяването на училищните сгради, са необходими допълнителни ресурси за подобряване на базите с иновативни инструменти/ инструментариум за осигуряване на условия за изграждането на адекватна учебна и изследователска среда, отговаряща на нивото на съвременните технологии;
- 22%-28% от младежите 19-24 години, нито учат нито работят (2019г. - ЕС -10.1%, България - 13.7%, ЮИР – 21.2, област Сливен – 25%);
- демографски потенциал – по-добри от средните за страната демографски показатели;
- засега не се отчита необходимост от нови детски градини и училища, а по-скоро преминаване на училищата към едносменен режим

Допустими за финансиране мерки - ОПРР и ОПНО

- инфраструктура за предучилищно, училищно и висше образование, включително детски градини;
- доставка и монтаж на специфични и иновативни инструменти и оборудване за подкрепената инфраструктура;
- комплексни програми на общинско ниво за десегрегация на училищата, превенция на вторичната сегрегация и против дискриминацията да бъдат реализирани на териториално ниво, чрез използване на подхода на Интегрирани териториални инвестиции (ИТИ);
- дейности в подкрепа на Професионално Образование и Обучение (ПОО) на регионално ниво

Допустими за финансиране мерки - ОПНО

- Планира се дейностите по ОПНО да са насочени към следните групи дейности:
 - Подкрепа на ПОО на регионално ниво;
 - Развитие на дуалната система на обучение;
 - Ограмотяване на възрастни;
 - Валидиране на знания, умения и компетентности,

Да бъдат реализирани на териториално ниво, чрез подходът на Интегрирани териториални инвестиции (ИТИ).

- Дейностите по ОПНО в рамките на подхода ИТИ ще се реализират въз основа на интегрирани концепции, които ще бъдат изготвяни и изпълнявани в партньорство между различни местни заинтересовани страни (общини, НПО, образователни институции, работодатели и т.н.), с оглед постигане на максимален ефект върху съответната територия.

Допустими за финансиране мерки по ПО2 на ОПРР

Основни изисквания

- Видовете дейности, които ще се подкрепят, трябва да бъдат предварително идентифицирани в интегрираните териториални стратегии за развитие на регионите от ниво NUTS 2 (подход „отдолу-нагоре“).
- Мерките, свързани с прилагането на някои секторни политики, които ще да бъдат подкрепени, трябва да се основават на предварително картиране на нуждите на национално и регионално ниво, изготвено от държавните институции и агенции, отговорни за тези политики, и надлежно отразени и включени в интегрираните териториални стратегии за развитие от регионите от ниво NUTS 2 (подход „отгоре-надолу“).
- В рамките на интегрирания подход за териториално развитие, инвестициите за интегрирано териториално развитие на регионите от ниво 2 в България в периода 2021 - 2027 г. ще бъдат подпомагани чрез прилагане на концепции на ИТИ с комбинираното финансиране на различни оперативни програми, Стратегическият план за развитие на земеделието и селските райони и други източници на финансиране, включително рециклирани средства от прилагането на финансовите инструменти от предишните програмни периоди (където е приложимо). ОПРР ще подкрепя всички мерки, допустими за финансиране от ЕФРР, в съответствие със специфичните нужди и потенциали на територията и които не могат да бъдат финансирани по секторните програми.

Интегрирани териториални инвестиции

Процесът по подготовка и изпълнение на интегрираните териториални инвестиции включва следните стъпки:

1. Делегиране на отговорности към 6-те РСР, предмет на изменение на Закона за управление на средствата от ЕСИФ.
2. Разработване и одобрение на интегрирани териториални стратегии за развитие на регионите от ниво NUTS 2.
3. Създаване на партньорство, подписване на партньорско споразумение и подаване на концепция за ИТИ в ИСУН.
4. Публични обсъждания за осигуряване на обществена подкрепа и повишаване на осведомеността на обществеността относно планираните дейности в рамките на представените концепции за ИТИ (предвидени са конкретна процедура и инструменти).
5. Избор на концепции за ИТИ от експертното звено на РСР (предвидена е конкретна процедура).
6. Одобрение на концепциите за ИТИ от членовете на РСР (предвидена е конкретна процедура).
7. Подписване на общо рамково споразумение между партньорството и съответните УО (предмет на процедура между УО-и).
8. Подаване на детайлизираните проектни предложения от партньорството и оценка от съответните УО (всеки УО оценява съответния проект, част от концепцията за ИТИ, попадащ в обхвата на неговата оперативна програма).