

ПЛАН ЗА УСТОЙЧИВА ГРАДСКА МОБИЛНОСТ НА ГРАД СЛИВЕН 2030



ОБЩЕСТВЕНО ОБСЪЖДАНЕ
9 МАРТ 2022Г.





SWOT АНАЛИЗ

СИЛНИ СТРАНИ

- ✓ Добре развита и в добро състояние републиканска пътна мрежа /РПМ/
- ✓ Бърза връзка с АМ „Тракия“ и лесен достъп до РПМ с национално и международно значение
- ✓ Очаквано изграждане на втора връзка с АМ „Тракия“
- ✓ Обслужване с две от най-важните жп линии в страната
- ✓ Добре развит обществен транспорт, наличен до всички населени места в общината



Въведена „Синя зона“ за паркиране



Въведена Зона „30 км/час“



Поетапна промяна на автобусния парк с нови екобуси и електробуси/, поетапна подмяна на тролейбусния парк



Реконструкция на контактната мрежа в града (2021 г.);



Облагородяване на спирки на масовия градски и междуселищен транспорт



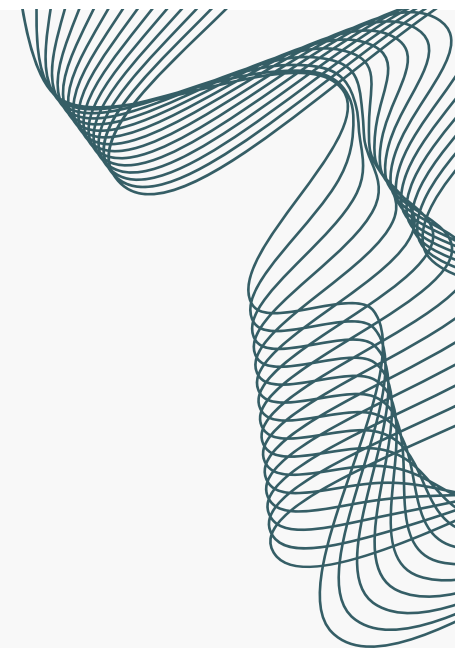
Разгръщане на първостепенна велосипедна мрежа (с обща дължина над 10 км.).



Начало на въвеждане на ИТС в градския транспорт



Наличие на стратегически документи за местно развитие



- Задръствания и затруднения при намиране на място за паркиране, особено в централната част на града
- Наличие на критични кръстовища и „стеснени“ пътни участъци от неправилно паркиране
- Все още недостатъчно конкурентен обществен транспорт
- Наличие на дефицити, свързани с профила/широчините на уличните платна, посочността и броя на лентите за движение, пътната маркировка по второстепенните улици, предпазните съоръжения.
- Малък дял на велоспорта
- Замърсяващ въздуха автомобилен трафик
- Слабо навлизане на ИТС и дигиталните услуги в градския транспорт
- Все още липса на електронен градски транспорт – гъвкави решения в таксуването и начини на събиране
- Липса на достатъчно финансови средства за обновяване и поддържане на транспортната инфраструктура в необходимото добро техническо и експлоатационно състояние



SWOT АНАЛИЗ

СЛАБИ СТРАНИ



SWOT АНАЛИЗ ВЪЗМОЖНОСТИ



Подобряване състоянието на третокласната пътна мрежа за подобряване достъпността на околните населени места



Своевременни поддържащи ремонти на уличната и общинската пътна мрежа



Разширяване използването на Интелигентните транспортни системи и интегриране на повече приложения



Организиране на схеми за интермодален превоз на пътници, които позволяват свързаност на различните транспортни мрежи (например: железопътен → автомобилен → велотранспорт).



Повишаване на електромобилността



Достъп до различни финансови инструменти – национални, европейски и международни, за реализирането на мерки в сферата на градската мобилност



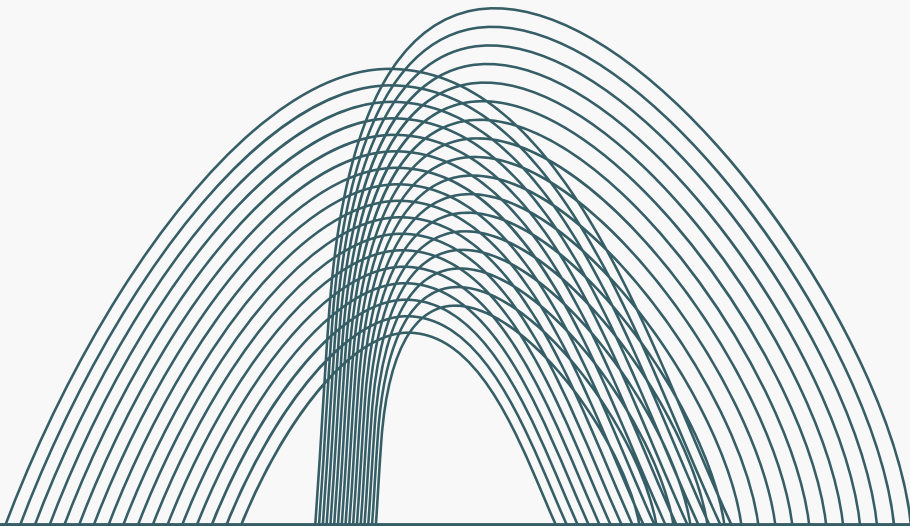
Успешно включване в Плана за възстановяване и устойчивост и Плана за справедлив преход на област Стара Загора за подобряване на подвижния състав на градския и междуградски транспортен парк



SWOT АНАЛИЗ

ЗАПЛАХИ

- Трудно/комплицирано преминаване от автомобилен към екологичен градски и междуселищен транспорт
- Нанасяне на екологични щети от вредни емисии във въздуха и шумово замърсяване от преобладаване на неекологични транспортни средства
- Лоша култура на поведение при пешеходци и водачи на превозни средства
- Повишаване честотата на пътни злополуки





ВИЗИЯ ЗА УСТОЙЧИВА ГРАДСКА МОБИЛНОСТ

**Развитие на устойчива мобилност в градските зони
и прилежащите населени места на Сливен, която е:**

- екологосъобразна и енергийноефективна
- осигуряваща разнообразен и удобен транспорт
- технологична и иновативна
- безопасна и сигурна
- в интерес на местната общност
- осигуряваща достъпност и интегрираност
- стимулираща растежа на местната икономика
- подобряваща качеството на градската среда

**превръщаща Сливен в Достъпен, Свързан и
Интелигентен град.**

ОБЩИ ЦЕЛИ НА ПУМГ

Постигане на устойчива транспортна свързаност и интегрираност

01.



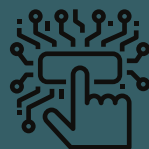
02.



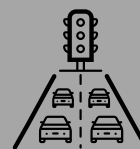
Постигане на екологосъобразна мобилност

Разработване и внедряване на ИТС и интегрирани цифрови решения


03.



04.



Подобряване на безопасността и сигурността на всички участници в движението



МЕРКИ ЗА ГРАДСКА МОБИЛНОСТ

Предвидените мерки и инициативи доразвиват Цел 3.3 Интегриран и устойчив транспортен модел и цифрова свързаност на Плана за интегрирано развитие на община (ПИРО) Сливен за периода 2021-2027 г.

СТРАТЕГИЧЕСКИ ПРИОРИТЕТИ:

- 1. Улична мрежа и пътна мрежа между град Сливени околните населени места**
- 2. Развитие на екологичен обществен градски и междуселищен транспорт**
- 3. Повишаване на електромобилността**
- 4. Пешеходно движение**
- 5. Велосипедно движение**
- 6. Паркиране**
- 7. Градска логистика**
- 8. Интелигентни транспортни системи**
- 9. Безопасна градска мобилност**
- 10. Териториална интегрираност на проектните предложения**

1. УЛИЧНА МРЕЖА И ПЪТНА МРЕЖА МЕЖДУ ГРАД СЛИВЕН И ОКОЛНИТЕ НАСЕЛЕНИ МЕСТА



МЯРКА 1.1. ИЗГРАЖДАНЕ/ОБНОВЯВАНЕ/РЕКОНСТРУКЦИЯ НА УЛИЧНА МРЕЖА И СЪОРЪЖЕНИЯТА КЪМ НЕЯ

1.1.1. Разработване на програма за поетапно изпълнение на ремонти/обновяване/реконструкция на уличната мрежа


1.1.2. Изграждане на нови улици

- Продължение на бул. "Стефан Стамболов" през военния терен, зауствайки се в бул. „Илинденско въстание“.
- Продължение на ул. „Сергей Румянцев“, като се оформя триклонно кръстовище с бул. „Христо Ботев“. По този начин ще се облекчи автомобилния поток през кръстовище „Розова градина“.
- Нова улица през бившия военен терен, свързваща бул. “Бургаско шосе“ с бул.“Хаджи Димитър“

1.1.3. Изграждане на нови и реконструкция на съществуващи кръстовища


- Кръстовище: бул. "Панайот Хитов"
- Кръстовище: ул. "Ген. Скобелев"
- Кръстовище: ул. "Банско шосе" (път SLV 1083)
- Кръстовище: бул. "Бургаско шосе"
- Кръстовище: бул. "Стефан Стамболов"
- бул."Стефан Караджа"
- бул."Илинденско въстание"

**1. УЛИЧНА МРЕЖА
И ПЪТНА МРЕЖА
МЕЖДУ
ГРАД СЛИВЕН
И ОКОЛНИТЕ
НАСЕЛЕНИ МЕСТА**

 **МЯРКА 1.2. ПОДОБРЯВАНЕ НА ТРАНСПОРТНАТА СВЪРЗАНОСТ
В АРЕАЛИТЕ НА ИКОНОМИЧЕСКА И СОЦИАЛНА АКТИВНОСТ
ОКОЛО ГРАД СЛИВЕН**

1.2.1. Подобряване на техническото състояние и експлоатационните качества на транспортната инфраструктура между град Сливен и околните населени места на територията на общината

1.2.2. Изграждане на четирилентов път Сливен-Ямбол

 **МЯРКА 2.1. ИНТЕГРИРАНЕ НА НУЛЕВОЕМИСИОННИ ПРЕВОЗНИ СРЕДСТВА НА ОБЩЕСТВЕНИЯ ТРАНСПОРТ В ТРАНСПОРТНАТА СИСТЕМА НА ГРАДА**

2.1.1. Поетапна подмяна на подвижния състав на електротранспорта - закупуване на 10 нови тролейбуси

2.1.2. Подобряване на инфраструктурата на електротранспорта - разширение на 2 ТИС, ретрофит на 1 ТИС, изграждане на фотоволтаични електроцентрали

2.1.3. Поетапна подмяна на автопарка на масовия градски транспорт и междуселищните превози - закупуване на 25 електробуси

**2. РАЗВИТИЕ НА
ЕКОЛОГИЧЕН
ОБЩЕСТВЕН
ГРАДСКИ И
МЕЖДУСЕЛИЩЕН
ТРАНСПОРТ**

- МЯРКА 2.2. РАЗКРИВАНЕ НА НОВИ МАРШРУТНИ ЛИНИИ НА ЕЛЕКТРОТРАНСПОРТА, ВКЛ. ИЗГРАЖДАНЕ НА НОВИ СПИРКИ (ПРИ ДОКАЗАНА НЕОБХОДИМОСТ ОТ АКТУАЛИЗИРАН ГПОД)
- МЯРКА 2.3. ПРЕМИНАВАНЕ КЪМ ИКОНОМИЧЕН И ЩАДЯЩ ОКОЛНАТА СРЕДА НЕМАСОВ ОБЩЕСТВЕН ТРАНСПОРТ
- МЯРКА 2.4. ИЗПЪЛНЕНИЕ НА СЪПЪТСТВАЩИ ИНТЕГРИРАНИ МЕРКИ ЗА ОСИГУРЯВАНЕ НА ЗАРЯДНИ СТАНЦИИ
- МЯРКА 2.5. УТВЪРЖДАВАНЕ НА ОБЩЕСТВЕНИЯ ГРАДСКИЯ ТРАНСПОРТ КАТО ЕФЕКТИВЕН, ЕКОЛОГОСЪОБРАЗЕН И ПРЕДПОЧИТАН ТРАНСПОРТ В ГРАДА

2. РАЗВИТИЕ НА ЕКОЛОГИЧЕН ОБЩЕСТВЕН ГРАДСКИ И МЕЖДУСЕЛИЩЕН ТРАНСПОРТ

3. ПОВИШАВАНЕ НА ЕЛЕКТРОМОБИЛНОСТТА



**МЯРКА 3.1. ПРИЛАГАНЕ НА СТИМУЛИ ЗА
НАСЪРЧАВАНЕ НА ЕЛЕКТРОМОБИЛНОСТТА**

4. ПЕШЕХОДНО ДВИЖЕНИЕ



**МЯРКА 4.1. СЪЗДАВАНЕ НА ЗЕЛЕНИ, ДОСТЪПНИ
И АКТИВНИ ПЕШЕХОДНИ ЗОНИ И МАРШРУТИ В
ГРАДА**



**МЯРКА 4.2. ПОДОБРЯВАНЕ НА БЕЗОПАСНОСТТА
НА ПЕШЕХОДНОТО ДВИЖЕНИЕ**



**МЯРКА 4.3. ПОПУЛЯРИЗИРАНЕ И
СТИМУЛИРАНЕ НА ПЕШЕХОДНОТО ДВИЖЕНИЕ**

5. ВЕЛОСИПЕДНО ДВИЖЕНИЕ



МЯРКА 5.1 ИЗГРАЖДАНЕ НА ГЛАВНАТА ВЕЛОСИПЕДНА МРЕЖА НА ТЕРИТОРИЯТА НА ГРАДА

5.1.1. Първи етап – изграждане и обозначаване на велосипедни трасета, съобразени с нуждите и възможностите на уличната мрежа към настоящия момент :

- бул. "6-ти септември" (ВиК - бул. "Ген. Скобелев")
- бул. "Ст. Караджа" (бул. "Ген. Скобелев" - "Дамарски мост")
- ул. "Братя Миладинови" ("Дамарски мост" - бул. "Хаджи Димитър")
- бул. "Хаджи Димитър" – ул. „Радой Ралин“ – кръгово кръстовище „Розова градина“ - бул. "Г. Данчев" – парк „Юнак“
- кръгово кръстовище „Розова градина“ - бул. "Христо Ботев" изток – бул. „Панайот Хитов“ – бул. „Стефан Стаболов“
- кръгово кръстовище „Розова градина“ – бул. "Бургаско шосе" – кв. Стоян Заимов

5. ВЕЛОСИПЕДНО ДВИЖЕНИЕ



МЯРКА 5.1 ИЗГРАЖДАНЕ НА ГЛАВНАТА ВЕЛОСИПЕДНА МРЕЖА НА ТЕРИТОРИЯТА НА ГРАДА


5.1.2. Втори етап – обхваща изграждане на следните трасета :


- бул. "Христо Ботев" – запад
- "Радой Ралин"
- бул. „Цар Симеон“
- бул. "Стефан Караджа"(" Дамарски мост" - ул. "Индустриална")
- ул. "Хаджи Димитър" -юг (от края на велоалеята от първи етап до ж.п. гара)
- ул. "Хан Крум"
- бул. "Тракия" (бул. "Шести септември" - ул. "Хан Крум")
- ул. "Ген. Скобелев" - ул. "Първи май" - пл. "Хаджи Димитър" - площад пред сградата на Община Сливен
- ул. "Хаджи Димитър" – север
- ул. "Райна Княгиня" (прилага се напречен профил тип 5)
- ул."Елисавета Багряна"
- ул. "Д. Димитров" (прилага се напречен профил тип 6)
- бул."Илинденско въстание"
- бул. "Цар Симеон"
- бул. "Бургаско шосе"
- ул. "Антим Първи"
- ул. "Г. С. Раковски"

5. ВЕЛОСИПЕДНО ДВИЖЕНИЕ


- МЯРКА 5.2 ИЗГРАЖДАНЕ НА ДОВЕЖДАЩА ВЕЛОСИПЕДНА МРЕЖА В ЖИЛИЩНИТЕ КВАРТАЛИ
- МЯРКА 5.3 ИЗГРАЖДАНЕ НА РЕКРЕАЦИОННИ И СПОРТНИ ВЕЛОСИПЕДНИ ТРАСЕТА И МАРШРУТИ
- МЯРКА 5.4 ИЗГРАЖДАНЕ НА СЪОРЪЖЕНИЯ/ПАРКИНГИ ЗА ПАРКИРАНЕ НА ВЕЛОСИПЕДИ
- МЯРКА 5.5 ПОДОБРЯВАНЕ НА ПЪТНАТА БЕЗОПАСНОСТ ЗА ВЕЛОСИПЕДИСТИТЕ
- МЯРКА 5.6 ПОПУЛЯРИЗИРАНЕ И СТИМУЛИРАНЕ НА ВЕЛОСИПЕДНОТО ДВИЖЕНИЕ

6. ПАРКИРАНЕ

 МЯРКА 6.1. ОСИГУРЯВАНЕ НА ПО-ГОЛЯМ БРОЙ МЕСТА ЗА ПАРКИРАНЕ

 МЯРКА 6.2. УПРАВЛЕНИЕ И КОНТРОЛ НА ПАРКИРАНЕТО, УМЕН ПАРКИНГ

7. ГРАДСКА ЛОГИСТИКА

 МЯРКА 7.1. МЕРКИ ЗА УПРАВЛЕНИЕ И КОНТРОЛ НА ЛОГИСТИКАТА НА ТРАНСПОРТА

- МЯРКА 8.1. ВНЕДРЯВАНЕ НА СИСТЕМА ЗА ИНТЕЛИГЕНТНО УПРАВЛЕНИЕ НА ТРАФИКА
- МЯРКА 8.2. ВЪВЕЖДАНЕ НА СИСТЕМА ЗА ЕЛЕКТРОНЕН ГРАДСКИ ТРАНСПОРТ
- МЯРКА 8.3. РАЗРАБОТВАНЕ/ АКТУАЛИЗИРАНЕ НА ГПОД (ГЕНЕРАЛЕН ПЛАН ЗА ОРГАНИЗАЦИЯ НА ДВИЖЕНИЕТО)
- МЯРКА 8.4. РАЗШИРЯВАНЕ НА МРЕЖАТА ОТ ИНТЕЛИГЕНТНИ СПИРКИ НА МГОТ
- МЯРКА 8.5. ВЪВЕЖДАНЕ НА СЕНЗОРИ ЗА КАЧЕСТВО НА ВЪЗДУХА
- МЯРКА 8.6. ВЪВЕЖДАНЕ НА ДОПЪЛНИТЕЛНИ МОБИЛНИ УСЛУГИ ЗА ГРАЖДАНИТЕ

8. ИНТЕЛИГЕНТНИ ТРАНСПОРТНИ СИСТЕМИ

9. БЕЗОПАСНА ГРАДСКА МОБИЛНОСТ

- МЯРКА 9.1. ИЗГРАЖДАНЕ НА ПО-БЕЗОПАСНА ИНФРАСТРУКТУРА
- МЯРКА 9.2. ПО-ТЯСНО СЪТРУДНИЧЕСТВО В ОБЛАСТТА НА ПЪТНАТА БЕЗОПАСНОСТ МЕЖДУ ОРГАНИТЕ ЗА ПЪТНА БЕЗОПАСНОСТ И ЗДРАВНИТЕ СЛУЖБИ
- МЯРКА 9.3. ВЪВЕЖДАНЕ НА ОБУЧЕНИЕ ПО ГРАДСКА МОБИЛНОСТ

10. ТЕРИТОРИАЛНА ИНТЕГРИРАНост НА ПРОЕКТНИТЕ ПРЕДЛОЖЕНИЯ



МЯРКА 10.1. ФОРМИРАНЕ НА ИНТЕГРИРАНИ ПАКЕТИ ОТ МЕРКИ ЗА УСТОЙЧИВА МОБИЛНОСТ В ЧАСТИ НА ГРАД СЛИВЕН



МЯРКА 10.2. ФОРМИРАНЕ НА ИНТЕГРИРАНИ ПАКЕТИ ОТ МЕРКИ ЗА УСТОЙЧИВА МОБИЛНОСТ В ЗОНАТА НА БЛИЗКИТЕ НАСЕЛЕНИ МЕСТА НА ГРАДА



МЯРКА 10.3. ФОРМИРАНЕ НА ПАРТНЬОРСТВА И ИНТЕГРИРАНИ ПАКЕТИ ОТ МЕРКИ ЗА УСТОЙЧИВА МОБИЛНОСТ ВЪВ ФУНКЦИОНАЛНИ ЗОНИ И АРЕАЛИ, ВКЛЮЧВАЩИ ГРАД И ОБЩИНА СЛИВЕН, ЯМБОЛ, НОВА ЗАГОРА, ТВЪРДИЦА И ДР.

Изискванията за прилагане на интегриран териториален подход следва да се прилагат и към определени териториални функционални зони или региони. Подобен функционален регион включва общините Сливен, Ямбол, Нова Загора, Тунджа, Твърдица, Елена и Котел. **Изпълнението на интегриран проект в партньорство на посочените общини ще подобри връзките, достъпността и тяхната интегрираност**, като увеличи потенциалът на оформената зона, подобри безопасността на движението и състоянието на околната среда, ще стимулира използването на екологосъобразен колективен транспорт.