

ДО
КМЕТА НА
общ. Сливен

УВЕДОМЛЕНИЕ

От ЗП Теодора Маринова – регистриран земеделски производител,
ЕИН 8112035779, гр. Сливен, ул. „Хаджи Димитър“ № 43, вх.А, ап.3

Телефон, факс и e-mail: тел. 0888/206424, e-mail: teodora.marinova@abv.bg

Лице за контакти, Теодора Маринова

УВАЖАЕМИ Г-Н КМЕТЕ,

Уведомяваме Ви, че имаме следното инвестиционно предложение: Водовземане от подземни води чрез съществуващо водовземно съоръжение – тръбен кладенец ТК „Рек-арт-1“, намиращ се в имот 67338,871.565 с цел самостоятелно водоснабдяване за напояване на биологично десертно грозде в землището на гр. Сливен, бивше Опитно поле, разположено в ПИ 67338.871.565 и ПИ 67338.871.569 по КККР на гр. Сливен.

Инвестиционното предложение включва водовземане на подземни води чрез съществуващо съоръжение – тръбен кладенец ТК „Рек-арт-1“ и напояване на масив от десертно грозде, разположен в имоти ПИ 67338.871.565 и ПИ 67338.871.569, местност През Тунджа, землище на гр. Сливен.

Водовземното съоръжение е изградено през 2015 г. То е разположено в ПИ 67338.871.565, собственост на Теодора Маринова. Съоръжението разкрива подземно водно тяло BG3G00000NQ015 – Порови води в Неоген-кватернер-Сливенско-Стралджанска област.

Напояването ще се извършва посредством изградена система за капково напояване, през периода 01 юни – 31 август с дневна продължителност 18 часа. Необходимото водно количество възлиза на 4163 m³.

Водовземането ще бъде упражнявано след оборудване на водовземното съоръжение за експлоатация и измервания и след получаване на разрешително, издадено от директора на Басейнова дирекция „Източнобеломорски район“.

Параметри на водовземането:

- средноденоношен дебит – 0,13 l/s;
- годишен/сезонен воден обем – 4163 m³.

Лозовият масив, който ще се напоява, е разположен в имоти 67338.871.565 с площ 27,751 dka и 67338.871.569 с площ 24,436 dka, обща площ 52,187 dka. Засадената площ съставлява 46,260 dka.

За реализацията на ИП ще се използва съществуващата инфраструктура – служебни сгради и сервизни пътища.

Инвестиционното предложение е свързано с ИП от 2015 г. „Изграждане на лозов масив и водовземане от подземни води чрез нови водовземни съоръжения – два броя тръбни кладенци в имоти с №№ 67338.871.565 и 67338.871.566 по кадастралната карта на гр. Сливен. По него с Решение № СЗ-2-ПР/2015 г. и.д. директорът на РИОСВ-Стара Загора е определил да не се извършва ОВОС и оценка на съвместимост с предмета и целите на опазване в защитените зони. Директорът на Басейнова дирекция – Източнобеломорски район е издал Разрешително за водовземане от подземни води чрез нови водовземни съоръжения № 31520528/13.05.2015 г. Изпълнени са изграждане на системата за капково напояване и изграждането на водовземните съоръжения – тръбни

кладенци ТК „Рек-арт-1“ и ТК „Рек-арт-2“. Водовземните съоръжения не са оборудвани за експлоатация и измервания и водовземането не е упражнявано. Същевременно са настъпили следните изменения в собствеността на имот № 67338.871.565, в който е разположен тръбен кладенец ТК „Рек-арт-1“ – е придобит от Теодора Тодорова Маринова; от имот № 67338.871.566 са образувани имот № 67338.871.569, с разположен в него ТК „Рек-арт-2“ и имот № 67338.871.570.

За водовземането от подземни води с цел напояване на лозовите насаждения е необходимо издаването на разрешително от директора на Басейнова дирекция-Източнобеломорски район за водовземане от подземни води по условията и реда, определени в Глава четвърта, раздел II на Закона за водите и Наредба № 1 от 2007 г.

В съседен имот № 67338.871.569 се очаква водовземане от подземни води чрез ТК „Рек-арт-2“ обект на друго инвестиционно предложение. Кумулативният ефект от водовземането чрез водовземни съоръжения ТК „Рек-арт-1“ и ТК „Рек-арт-2“ (съответно $0,13 \text{ l/s} + 0,42 \text{ l/s} = 0,55 \text{ l/s}$) е много по-малък от технически възможните дебити на водовземните съоръжения (съответно $12,0 \text{ l/s} + 13,9 \text{ l/s} = 25,9 \text{ l/s}$).

Водовземането ще се реализира посредством тръбен кладенец ТК „Рек-арт-1“, разположен в поземлен имот с идентификатор 67338.871.565 по кадастралната карта на гр. Сливен, намиращ се местността През Тунджа, собственост на Теодора Тодорова Маринова.

Водовземното съоръжение е с координати:

система 1970 г.
X = 4653833,13 Y = 9485512,96
H = 160,95 (височинна система – Балтийска)
система WGS 84-BL
B = 42°36'44.37" L = 26°14'54.61"

Лозовият масив, обект на напояването, се разполага в имоти:
67338.871.565 – собственост на Теодора Тодорова Маринова;
67338.871.569 – собственост на „Рек-арт“ ООД.

Реализатор на инвестиционното предложение е ЗП Теодора Тодорова Маринова. Ползването на имот № 67338.871.569 (стар № 67338.871.566) е уредено с договор за наем на земеделска земя – Акт № 53, т.1, рег. № 737/10.02.2015 г. и Анекс № 1 от 09.06.2016 г.

В ПУРБ (2016 г – 2021 г.) за Източнобеломорски район подземно водно тяло BG3G00000NQ015, от което се предвижда водовземането, е определено като зона за защита на подземните води, предназначени за питейно водоснабдяване.

Имотите, в които ще се реализира инвестиционното предложение се намират до южната граница на зона за защита на хабитатите по Natura-2000 „Река Тунджа 1“ с код BG0000192, обявена съгласно Директива 92/43/ЕИО за запазване на природните местообитания и на дивата флора и фауна. Територията на ИП отстои на около 1,5 km западно от защитена зона „Адата-Тунджа“ с код BG20002094, обявена съгласно Директива 79/409/ЕИО за съхранение на дивите птици. Реализацията на инвестиционното предложение няма да окаже съществено отрицателно въздействие върху защитените зони-тъй като не генерира емисии на замърсители и шум и не нарушава количественото и качествено състояние на водите.

По време на реализацията на ИП няма да се използват невъзобновяеми ресурси.

Ще се използват подземни води възобновяеми ресурси както следва:

- Чрез водовземно съоръжение ТК „Рек-арт-1“, обект на настоящето ИП:
средноденонощен дебит на черпене – $0,13 \text{ l/s}$;
годишен/сезонен (01.06-31.08) воден обем – 4163 m^3 .
- Чрез водовземно съоръжение ТК „Рек-арт-2“, за друго ИП:

средноденонощен дебит на черпене – 0,42 l/s;
годишен/сезонен (01.06-31.08) воден обем – 13077 m³.

Сумарно за двете инвестиционни предложения:
средноденонощен дебит на черпене – 0,55 l/s;
годишен/сезонен (01.06-31.08) воден обем – 17261 m³.

За водоземните съоръжения е определен технически възможен дебит както следва:

ТК „Рек-арт-1“ – 12,0 l/s; ТК „Рек-арт-2“ – 13,9 l/s.

Следователно, водоземането при реализацията на ИП няма да окаже съществено въздействие върху количественото състояние на подземните води.

При реализацията на инвестиционното предложение няма да се генерират отпадъчни води.

Свободният дебит от водоземно съоръжение ТК „Рек-арт-1“ (12,0–0,13 = 11,87 l/s) ще бъде предоставен на съседни имоти в съответствие с нормативната уредба.

Приложено, предоставяме Ви съобщение, което молим да поставите на таблото в общината за запознаване на обществеността с инвестиционното предложение.

Приложения:

1. Съобщение един екземпляр;
2. Топографска карта, М 1:25000.

Дата:

Уведомител:

/ЗП Т. Маринова/

С Ъ О Б Щ Е Н И Е

От ЗП Теодора Тодорова Маринова

Седалище: гр. Сливен, ул. „Хаджи Димитър“ № 43, вх. А, ап. 3

Пощенски адрес: гр. Сливен 8800, ул. „Хаджи Димитър“ № 43, вх. А, ап. 3

Телефон, факс и e-mail: тел. 0888/206424, e-mail: teodora.todorova@sliven.com

Лице за контакти: Теодора Маринова

УВЕДОМЯВАМЕ

Всички заинтересовани физически и юридически лица, че имаме следното инвестиционно предложение: „Водовземане от подземни води чрез съществуващо водовземно съоръжение – тръбен кладенец ТК „Рек-арт-1“, намиращ се в имот 67338.871.565 с цел самостоятелно водоснабдяване за напояване на биологично десертно грозде в землището на гр. Сливен, бивше Отитно поле, разположено в ПИ 67338.871.565 и ПИ 67338.871.569 по КККР на гр. Сливен.“.

Водовземно съоръжение ТК „Рек-арт-1“ е разположено в ПИ 67338.871.565, собственост на Теодора Тодорова Маринова. Водовземането, чиято цел е напояване на лозови насаждения, ще се извършва през летния сезон – от 01 юни до 31 август.

По друго инвестиционно предложение се предвижда водовземане от подземни води чрез водовземно съоръжение – тръбен кладенец ТК „Рек-арт-2“, разположен в съседен имот 67338.871.569.

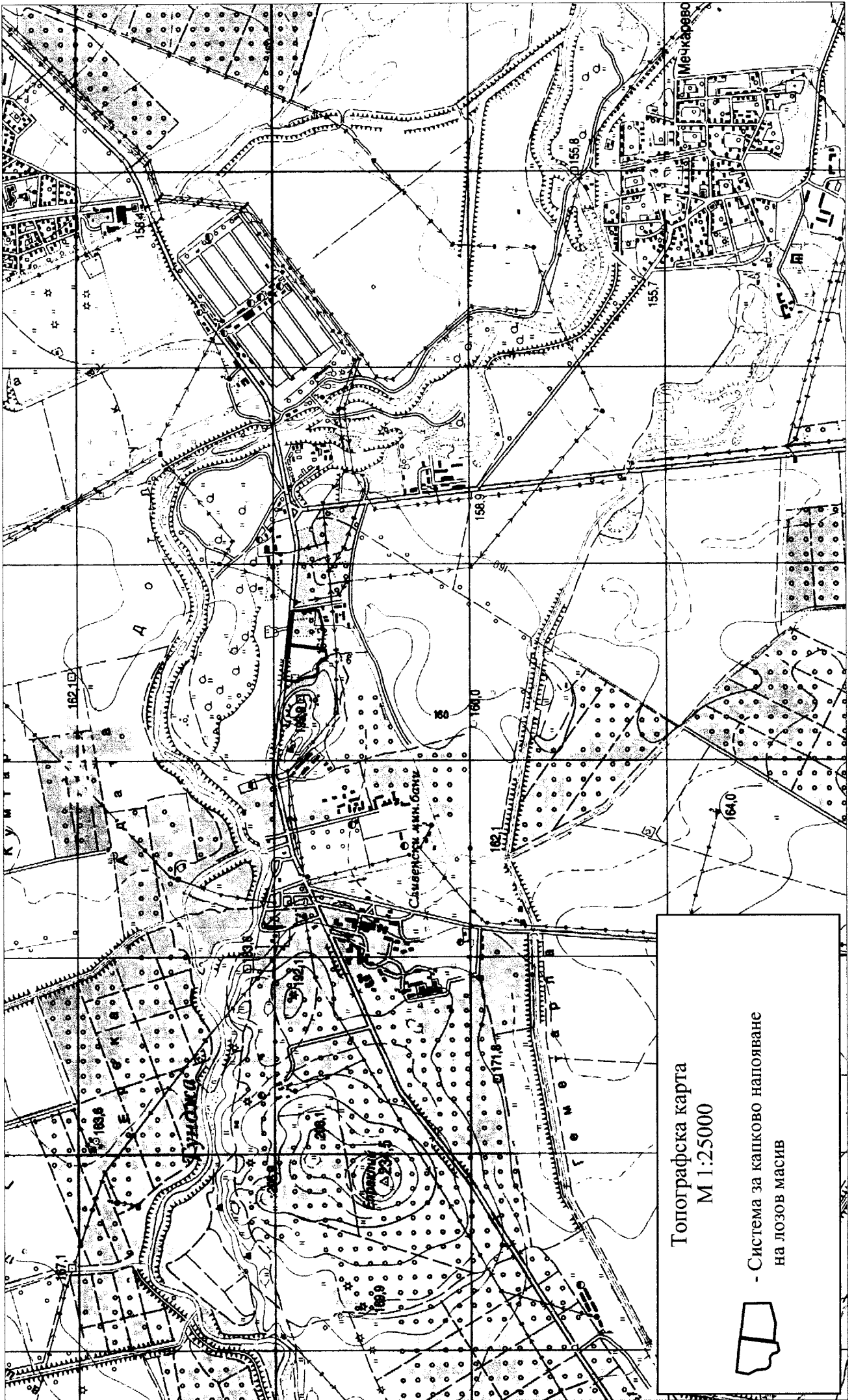
И в двете инвестиционни предложения не се предвижда промяна на съществуващата инфраструктура или строителство на нова инфраструктура.

Водовземането ще се реализира след получаване на разрешително за водовземане от подземни води, издадено от директора на Басейнова дирекция „Източнобеломорски район“.

Средноденонощният дебит на водовземането съставлява 0,13 l/s при технически възможен дебит на тръбен кладенец ТК „Рек-арт-1“ – 12,0 l/s, свободният дебит може да бъде предоставен на съседни имоти по условията, определени в Закона за водите.

Всички, които желаят да изразят мнения и становища могат да го направят писмено в община Сливен, в РИОСВ гр.Стара Загора, 6000, ул. „Стара планина“ № 2, пк 143, Басейнова дирекция за управление на водите в Източнобеломорски район (БДУВИБР) гр. Пловдив, 4000, ул. „Янко Сакъзов“ № 35 и/или на адрес: гр. Сливен, 8800, ул. „Хаджи Димитър“ № 43, вх. А, ап.3; e-mail: teodora.todorova@sliven.com

Уведомител:
/ЗП Т. Маринова/



Топографска карта
М 1:25000

- Система за кашково напояване
на лозов масив



Схема
на разположението
на водоземни съоръжения
ТК "Рек-арт-1" ПИ 67338.871.565
ТК "Рек-арт-2" ПИ 67338.871.569

М 1:2500

